

На основу одредбе члана 15.став 2. тачка 3. и 10. Закона о јавном здрављу («Сл. гласник РС» број:15 /2016.), члана 32. став 1. тачка 4. Закона о локалној самоуправи («Сл. гласник РС» број:129/07, 83/14-др. Закон, 101/16-др. Закон и 47/18) члана 41. став 1. тачка 5. Статута општине Шид („Службени лист општине Шид“ број 1/19), Скупштина општине Шид на седници одржаној дана 2020.године донела је

ОДЛУКУ
О УСВАЈАЊУ ПЛАНА ЈАВНОГ ЗДРАВЉА ОПШТИНЕ ШИД 2020-2025

I

УСВАЈА СЕ План јавног здравља општине Шид 2020-2025., а који се налази у прилогу овог Решења.

II

Ова Одлука ступа на снагу осмог дана од дана објављивања у „Службеном листу општине Шид“.

Прилог: План јавног здравља општине Шид 2020-2025

СКУПШТИНА ОПШТИНЕ ШИД

Број:011-28/II-20

Датум: 15. децембра 2020.

Ш и д

ПРЕДСЕДНИК
Велимир Ранисављевић



**ПЛАН ЈАВНОГ ЗДРАВЉА
ОПШТИНЕ ШИД
2020 – 2025**

Садржај

УВОД	
Садржај	3
Уводна реч председника општине	6
Увод.....	7
Савет за здравље Општине Шид.....	7
Задатак Савета за здравље:.....	8
Радна група за израду плана.....	9
Методологија рада.....	9
Стварање предуслова за реализацију процеса Плана јавног здравља-.....	9
Израда здравственог профила/слике здравља-.....	9
Стратешко и акционо планирање-.....	10
Законски оквир.....	10
ДЕО ПРВИ	11
ЗДРАВСТВЕНИ ПРОФИЛ ОПШТИНЕ ШИД – СЛИКА ЗДРАВЉА	11
1. ПОДАЦИ О ТЕРИТОРИЈИ ОПШТИНЕ ШИД.....	11
1.1. ПРИРОДНЕ КАРАКТЕРИСТИКЕ	12
1.1.1.Рељеф.....	12
1.1.2. Пољопривредно земљиште	13
1.1.3.Хидрографске карактеристике.....	13
1.1.4. Метеоролошко – климатске карактеристике	14
1.1.5. Заштићена природна добра.....	14
1.2. ИСТОРИЈСКИ ОСВРТ.....	15
2. ВИТАЛНИ ДЕМОГРАФСКИ ПОКАЗАТЕЉИ	15
3.ЗДРАВСТВЕНИ ПОКАЗАТЕЉИ СТАНОВНИШТВА ОПШТИНЕ ШИД	20
3.1. ИНДИКАТОРИ ЕФИКАСНОСТИ ЗДРАВСТВЕНОГ СТАЊА	20
3.2. ИНДИКАТОРИ ДОСТУПНОСТИ И КВАЛИТЕТА ЗДРАВСТВЕНЕ ЗАШТИТЕ.....	21
3.2.1. Здравствена заштита жена	21
3.2.2. Здравствена заштита одраслог становништва.....	24
3.2.3. Здравствена заштита деце предшколског и школског узраста.....	27
3.3. ИНДИКАТОРИ ЗДРАВСТВЕНОГ СТАЊА.....	30

3.3.1. Очекивана дужина трајања живота.....	30
3.3.2. Смртност одојчади	32
3.3.3. Фертилитет.....	32
3.3.4. Најчешћи узроци смртности.....	34
3.3.5.. Ментално здравље.....	35
3.3.6. Ромска популација	36
3.3.7. Опажено здравље - самопроцена здравља.....	37
4. СОЦИОЕКОНОМСКИ УСЛОВИ	37
5. АКТИВНОСТИ НА ПРОМОЦИЈИ ЗДРАВЉА	38
6. ПОКАЗАТЕЉИ СТАЊА ЖИВОТНЕ СРЕДИНЕ	42
6.1 КВАЛИТЕТ ВОДЕ ЗА ПИЋЕ	42
6.2 КВАЛИТЕТ НАМИРНИЦА	44
6.3 ИСХРАНА У ШКОЛСКИМ ОБЈЕКТИМА	44
6.4 ПРИСУСТВО И БРОЈНОСТ ИНСЕКТА И ГЛОДАРА.....	45
6.4.1. Епизоотиолошка ситуација у Општини Шид.....	45
6.5 УПРАВЉАЊЕ ОТПАДОМ	46
7. УРБАНИ ДИЗАЈН ГРАДА	48
7.1. НАМЕНА И БИЛАНС ПОВРШИНА У ГРАНИЦИ ГРАЂЕВИНСКОГ РЕЈОНА НАСЕЉА.....	51
8. ОРГАНИЗАЦИЈА ЗАЈЕДНИЦЕ	55
8.1. ЛОКАЛНА САМОУПРАВА.....	55
САВЕТ ЗА ЗДРАВЉЕ.....	57
САВЕТНИК ЗА ЗАШТИТУ ПРАВА ПАЦИЈЕНАТА	57
8.2. ЗДРАВСТВВЕНА ЗАШТИТА	58
8.3 ОБРАЗОВАЊЕ	59
8.4. СОЦИЈАЛНА ЗАШТИТА.....	66
8.5 ДЕЦА: РАНИ РАЗВОЈ КАО ИМПЕРАТИВ	70
8.6. МЛАДИ КАО РАЊИВА ГРУПА	72
8.7. СТАРИЈИ КАО РАЊИВА ГРУПА	73
9. БЕЗБЕДНОСТ У ЗАЈЕДНИЦИ.....	76
10. РЕКРЕАЦИЈА И СПОРТ.....	78
11. КУЛТУРА	79
12. МЕДИЈИ	81

13. ВЕРСКЕ ЗАЈЕДНИЦЕ И ОРГАНИЗАЦИЈЕ	81
14. ФИНАНСИРАЊЕ	82
15. СТАВОВИ И ЈАВНОЗДРАВСТВЕНЕ ПОТРЕБЕ СТАНОВНИШТВА И ЗАЈЕДНИЦЕ	85
16. SWOT АНАЛИЗА	86
ДЕО ДРУГИ	89
Стратешки приоритети у општини Шид	89
Визија и мисија	89
АКЦИОНИ ПЛАН ПЛАНА ЈАВНОГ ЗДРАВЉА ОПШТИНЕ ШИД 2020-2025	90
РЕСУРСИ/БУЏЕТ	104
ПРАЋЕЊЕ И ИЗВЕШТАВАЊЕ	104



Уводна реч председника општине

Светска здравствена организација је дала широко прихваћену дефиницију јавног здравља по којој је јавно здравље „ вештина и научни приступ у спречавању болести, продужавању животног века и промовисању здравља путем организованих напора друштва“.

Полазећи од тога, као и од обавезе утврђене Законом о јавном здрављу кренуло се са израдом Плана јавног здравља општине Шид чији је основни циљ унапређење здравља, спречавање болести и продужење квалитетног живота грађана општине Шид. Добро здравље је од суштинског значаја за одрживи економски и друштвени развој и основна брига у животу сваког лица, породице и друштва.

Приликом израде Плана, следећи мисију, визију и принципе јавног здравља, пошло се од општих, специфичних и оперативних циљева који су дефинисани у Стратегији јавног здравља Републике Србије 2018.-2026. План идентификује проблеме, појашњава циљеве, дефинише основне активности и одговорности локалне заједнице и свих релевантних партнера у области јавног здравља, промоцију здравља, примарну превенцију, подизање квалитета рада запослених у здравству, обезбеђивање једнаке доступности здравственој заштити становника наше општине јер је наш заједнички интерес брига о здрављу и очување здравља наших суграђана.

Како би се циљ боље здравље и здрав појединац достигао неопходно је створити климу у којој ће сви сектори и читаво друштво улагати и препознати здравље као основну вредност, потенцијал и предуслов за развој локалне заједнице јер „здравље није све, али без здравља све је ништа“.

У Шиду, 2019. године

ПРЕДСЕДНИК ОПШТИНЕ ШИД
Предраг Вуковић дипл.ецц

Увод

Јавно здравље је умеће превенирања болести, побољшања квалитета и дужине живота, кроз организоване напоре друштва. Јавно здравље подстиче одговорност државе и друштва у обезбеђењу добробити за све грађане путем унапређења здравља и очувања здраве животне средине, побољшање социјалних, економских, културних и других детерминанти здравља. Здравствени проблеми у оквиру јавног здравља у Републици Србији се решавају на свим нивоима, али се најефикасније решавање проблема може постићи у јединицама локалне самоуправе. У обезбеђивању функционисања јавног здравља учествују грађани, породице, послодавци, образовне институције, хуманитарне, верске, спортске и друге организације, удружења, јавноздравствене институције, здравствене установе и други облици здравствене службе, организације за здравствено осигурање, месне заједнице, градови, општине, покрајине, Република. Основни принципи јавног здравља су наглашавање колективне одговорности за здравље и водеће улоге државе у очувању и унапређењу здравља народа, усмереност ка социоекономским детерминантама здравља и најважнијим факторима ризика, мултидисциплинарна заснованост и партнерство у детекцији и решавању јавноздравствених проблема.

Савет за здравље Општине Шид изабран је од стране Скупштине Општине Шид на седници одржаној 07.03.2018. године у следећем саставу:

1. Вукица Крмек, за председника,
2. Катица Вијук, као представник из локалне самоуправе, за члана
3. Стефан Јовић, као представник из локалне самоуправе, за члана
4. Здравка Митровић – Продановић, из здравствене установе општине Шид, за члана,
5. Милана Кордић, из надлежне филијале РФЗО, за члана,
6. Душко Крчмар, као представник Удружења грађана из реда пацијената, за члана,
7. Вењамин Буљчик, као представник Удружења грађана из реда пацијената, за члана,
8. Јасмина Јандрић Кочић, као представник Завода за јавно здравље Сремска Митровица, за члана,
9. Александра Жигић, лице задужено за популациону политику, за члана,

Одлука о образовању и именовању Савета за здравље Општине Шид донета је на седници Скупштине Општине Шид одржаној 07. марта 2018. године, а објављена у Службеном листу Општине Шид, број 4/2018.

Задатак Савета за здравље:

- прати здравствено стање грађана и рада здравствених служби на територији града и предлаже мере за спровођење здравствене заштите од интереса за грађане;
- учествује у планирању и остваривању програма за очување и заштиту здравља становништва на територији града;
- прати прописе у области здравствене заштите и разматра питања од значаја за ову област;
- даје мишљење на нацрте одлука које доноси Скупштина града у области здравствене заштите;
- стара се и ради на повећању доступности здравствене заштите а посебно на повећању доступности здравствене заштите осетљивим популационим групама становништва;
- даје мишљење о предлозима пројеката у области унапређења здравствене заштите који се потпуно или делимично финансирају из градског буџета;
- сарађује са хуманитарним и стручним организацијама, савезима и удружењима на активностима развоја здравствене заштите;
- иницира сарадњу са другим локалним самоуправама у активностима од заједничког значаја за заштиту и унапређење здравља становништва;
- разматра тромесечне, шестомесечне и годишње извештаје саветника за заштиту права пацијената;
- изради акциони план о активностима за период за који је изабран; - подноси годишњи извештај о свом раду Скупштини града.

Савет за здравље обавља и задатке из области заштите права пацијената и то:

- прати остваривање права пацијената на територији општине Шид и предлаже мере за заштиту и промоцију права пацијената;
- разматра приговоре о повреди појединачних права пацијената на основу прикупљених доказа и утврђених чињеница уколико је подносилац приговора незадовољан извештајем саветника пацијената;
- обавештава о утврђеном чињеничном стању подносиоца захтева и директора здравствене установе – оснивача приватне праксе и даје одговарајуће препоруке;
- подноси годишњи извештај о предузетим мерама за заштиту права пацијената Скупштини општине као и министарству надлежном за послове здравља.

Радна група за израду плана

У оквиру Савета за здравље образована је радна група за израду Плана јавног здравља у следећем саставу:

1. Вукица Крмек, председник Савета за здравље Општина Шид,
2. Катица Вијук, члан Савета за здравље Општина Шид,
3. Здравка Митровић-Продановић, члан Савета за здравље Општине Шид,
4. Др Крсто Куреш, проширени састав,
5. Катица Дудић, проширени састав.

Методологија рада

Процес израде Плана јавног здравља се спроводи од јула 2018. године до новембра 2019. године, за период 2020-2025 година и проистекао је из више фаза које заједно чине стратешко планирање:

1. стварање предуслова за реализацију процеса израде Плана јавног здравља;
2. израда здравственог профила/слике здравља општине Шид;
3. стратешко и акционо планирање;
4. процес јавне расправе;
5. усвајање стратешког документа од стране Скупштине Општине Шид.

Стварање предуслова за реализацију процеса Плана јавног здравља-

Први корак у процесу израде Плана је формирање радне групе за израду. У припремној фази договорено је да План јавног здравља буде стратешки документ којим се планирају активности за период 2020-2025 године. Договорено је да ће у свакој наредној години коју обухвати план бити спроведен процес процене постигнутих резултата у претходној години (ревизију). Што ће представљати стратешки правац за креирање активности за наредну годину.

Израда здравственог профила/слике здравља-

То је један од кључних карика у процесу израде Плана јавног здравља. Подаци који су прикупљени подељени су у следеће категорије: географски, демографски, витални показатељи, здравствени показатељи, показатељи активности на унапређењу здравља становништва, превенцији болести, социоекономски услови, показатељи стања животне

средине, урбани дизајн општине, организација заједнице, безбедност у заједници, рекреација и спорт, култура, медији, верске заједнице и организације, ставови и јавноздравствене потребе становништва и заједнице, финансирање и SWOT анализа.

Сви показатељи су прикупљени кроз различите базе података, анализу показатеља стања становништва, испитивањем потреба становништва методом брзе процене и анкетама.

Стратешко и акционо планирање-

На основу прикупљених података из области стратешког и акционог планирања дефинисани су стратешки правци развоја Општине Шид у области јавног здравља у наредних пет година као и општински приоритети за наредне три године. Поред наведених података кључну улогу је имала и анализа локалних ресурса тј. реалних могућности локалне самоуправе.

Финална верзија Плана је буџетирана и као таква предата у процес јавне расправе.

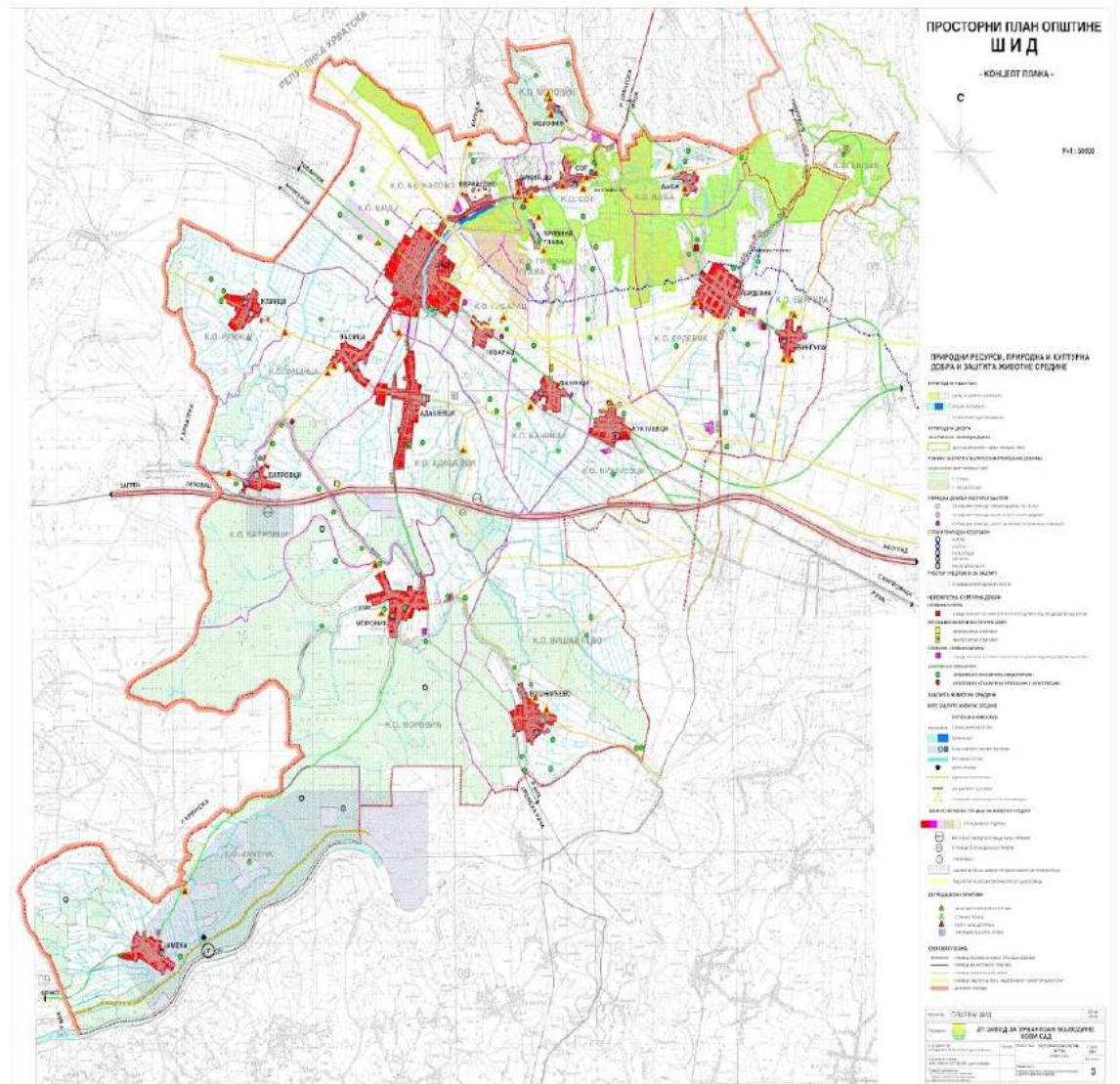
Законски оквир

Позитивном законском регулативом у Републици Србији, која је усклађена са законима ЕУ, створили су се потребни правни оквири да јединице локалне самоуправе у складу са специфичностима у својој средини, приступе решавању проблема карактеристичних за своју територију. Стратегија јавног здравља Републике Србије (у даљем тексту Стратегија) представља подршку испуњавању друштвене бриге за здравље, обезбеђивању услова у којима људи могу да буду здрави и чини основу за доношење одлука о акцијама за унапређење здравља и квалитета живота становника Републике Србије. Стратегија идентификује приоритетна подручја где је унапређење здравља и квалитета живота могуће, појашњава циљеве, дефинише основне активности и одговорности свих релевантних партнера у области и идентификује даље правце, остављајући простор за решавање старих и нових изазова. Формулисани циљеви Стратегије почивају на следећим принципима: - одговорност државе и друштва уза здравље - сви облици партнерства за здравље - усмеравање и на популацију и популационе групе - оријентација ка локалној самоуправи - интерсекторски и мултидисциплинарни рад - социјалноекономске детерминанте и фактори ризика

ДЕО ПРВИ

ЗДРАВСТВЕНИ ПРОФИЛ ОПШТИНЕ ШИД – СЛИКА ЗДРАВЉА

1. ПОДАЦИ О ТЕРИТОРИЈИ ОПШТИНЕ ШИД



Територија Општине Шид заузима површину од 687 км² и представља 3.2% територије АП Војводине. Општина Шид према својој површини сврстава се у 10 највећих општина на подручју АП Војводине. Налази се на југозападу Војводине и припада Сремском округу. Општину Шид чине 19 насељених места (Адашевци, Бачинци, Батровци, Беркасово, Бингула, Вашица, Вишњићево, Гибарац, Ердевик, Бикћ До, Илинци, Јамена, Кукујевци, Љуба, Моловин, Моровић, Привиа Глава, Сот и Шид) и 19 катастарских општина (Адашевци, Бачинци, Батровци, Беркасово, Бингула, Вашица, Вишњићево, Гибарац, Ердевик, Бикћ До, Илинци, Јамена, Кукујевци, Љуба, Ћипша, Моровић, Привина Глава, Сот и Шид).

Према попису становништва из 2011. године на подручју општине живи 34.188 становника, што је испод 1.8 % покрајинског становништва, а густина насељености је пола мања од просека у АП Војводини и износи око 55 ст/км².

Са општинама суседних држава Републике Хрватске и Босне и Херцеговине општина Шид повезана је магистралним и регионалним путевима као и железничком мрежом.

На општинској територији постоји пет граничних прелаза са Хрватском (Сот, Батровци, Љуба, Товарник и Шид). Гранични прелаз „Батровци“ налази се на међународном путном правцу Е – 70 одакле се ка северу одваја магистрални правац који се у Шиду рачва на северозападни крак ка граничном прелазу Товарник и североисточни правац ка граничном прелазу Сот.

Железничка пруга која повезује Београд и Загреб пролази преко територије општине Шид. Од ње се одваја један крак према југу, према Републици Српској, односно Бијељини.

Према томе, може се закључити да општина Шид иако периферно лоцирана, има више елемената по којима се њен географски положај може окарактерисати као повољан.

1.1. ПРИРОДНЕ КАРАКТЕРИСТИКЕ

1.1.1. Рељеф

Данашњи изглед рељефа општине Шид је последица утицаја унутрашњих и спољашњих сила. Унутрашње силе утицале су на стварање макрорељефа издизањем појединих делова и спуштањем других. То се пре свега односи на предео захваћен падинама Фрушке горе. Спољашње силе еолском и флувијалном ерозијом и акумулацијом теже да изравнају постојеће висинске разлике.

На територији општине Шид јасно се издвајају лесне заравни и лесна тераса као и алувијална равна с тим што се лесна тераса простире на нижој надморској висини. На

оваквим пределима настајала су најстарија насеља јер ти предели нису због велике надморске висине могли бити плављени. Највећу надморску висину имају падине Фрушке горе од 240 до 294 метара (тригонометријска тачка Лиске).

1.1.2. Пољопривредно земљиште

Општина Шид располаже повољним природним условима (земљиште, клима, водни ресурси) за пољопривредну производњу као и значајним капацитетима за прераду пољопривредних производа. Ипак, расположиви капацитети нису у довољној мери искоришћени.

Укупна површина пољопривредног земљишта у општини Шид износи преко 41.000 хектара земљишта погодног за пољопривредну производњу.

Пољопривредна производња је интензивна (у односу на војвођански просек) по начину коришћења земљишта (мало учешће воћњака и винограда), по структури ратарске производње (велико учешће индустријског биља, нарочито соје) и по приносима (углавном знатно виши од просека Војводине).

Удео пољопривредног становништва у општини је висок. Дobar квалитет земљишта и недостатак снажније индустријске производње, осим прерађивачке, принудило је локално становништво да се определи за пољопривреду. Општина је претежно рурална средина, удео пољопривредног становништва у укупном је изнад 17%.

Значајне су производње кукуруза, соје и пшенице које чине око 80% ораничних површина Општине.

1.1.3. Хидрографске карактеристике

Хидрографски посматрано, територија општине Шид богата је и подземним и површинским водним токовима. Површинске воде на територији општине Шид јављају се у облику сталних и повремених водотокова, бара, природних и вештачких акумулација. Један део водотокова креће се са Фрушке горе и њених обронака, док остали део водотока одводи површинске воде низијских делова територије.

Већи део општинске територије припада сливу Саве, а мањи сливу Дунава.

Самим тим највећи природни водоток којем гравитирају сви остали водотоци на територији општине је река Сава. На територији општине Шид протеже се левом обалом у дужини од око 16 километара.

Притока реке Саве је река Босут са Студвом. Река Босут се са петином свога тока налази на територији општине и то у дужини од око 38 километара. Водоток Студве протиче кроз општину Шид у дужини од 18 километара.

Воде из мањих водотока према реци Сави и Босуту одводе се путем осам сливова, седам малих директних улива.

Најпознатија водна акумулација општине Шид је је Сот која постоји од 1980. године. Изграђена је у долини Шидине.

Бројни су каналисани токови као што су: Шидина, Јелисаветин канал, Драгановци, Ђепуш...

Подземне воде су веома високе, нарочито у јужним нижим деловима територије општине, што захтева интензивно одводњавање. Максимални нивои подземних вода крећу се од 0 до 4 m, док се максимални ниво подземних вода на обронцима Фрушке горе креће од 0 до 17 m, што зависи од висине водонепропусних слојева речног тока Саве и Босути. Артечка издан креће се од дубине око 50 m, док се фреатска издан јавља већ на дубини од 0,5 m. Артечка издан се користи углавном за снабдевање водом за пиће путем неколико десетина бушених бунара из којих вода неконтролисано отиче.

Извори термалне воде постоје између насеља Љуба и Ердевик као и у близини насеља Илинци.

1.1.4. Метеоролошко – климатске карактеристике

Климатске карактеристике општине Шид сврставају је у умерено континенталну област.

Микроклиматске разлике постоје због математичко географских и орографских разлика. Планина Фрушка гора је положајем, висином и вегетацијом велики климатски модификатор. На њој су температуре ниже, а количина падавина виша у односу на друге делове Срема.

Просечна вредност средње годишње температуре ваздуха у општини Шид износи 11 степени Целзијуса. Највиша измерена температура је 41 степен Целзијуса а најнижа - 30,5.

Доминантан ветар је кошава.

Средења годишња вредност влажности ваздуха у Шиду је 78%.

Присутан је неравномеран годишњи распон падавина.

1.1.5. Заштићена природна добра

На основу ППНП Фрушка гора у циљу заштите, очувања и унапређења просторних целина са значајним природним вредностима и појавама, на подручју Националног парка „ Фрушка гора“ који припада територији општине Шид, као природног добра I категорије, утврђени су режими II и III степена заштите.

У II степену заштите налазе се „ Бања Кулина“ код Љубе и долина потока Велешки који се истичу као биодиверзитске вредности и значајна станишта угрожених врста инсеката.

У III степену заштите су појединачна стабла и групе стабала као и биодиверзитске вредности – акумулација Сот и ловни резерват Ворово.

1.2. ИСТОРИЈСКИ ОСВРТ

Први подаци о Шиду датирају из 18. века када се насеље налазило у Подунавској војној граници. Остала насељена места у општини први пут се помињу нешто раније.

Према доступним документима извесно је да Српска школа у Шиду већ током 18. века започиње свој рад.

У 19. веку место насељавају поред Срба и Русини из Руског крстурa и Куцуре, затим Словаци из Гложана из и Пивница.

Крајем 19. века Шид је припадао Ердевичком срезу.

Почетком 20. века Шид се развија као градско насеље. Рано се јавља раднички покрет.

Током Другог светског рата Шид је био у саставу НДХ. За време тог периода над житељима општине Шид почињени су многобројни злочини чија је једна од жртава био чувени српски сликар Сава Шумановић. У народноослободилачком рату читаво подручје било је активно у организовању борби против непријатеља. Као дан ослобођења општине Шид од фашистичког окупатора празнује се 6. децембар. Завршне операције за ослобођење Југославије почетком 1945. године (Сремски фронт) вођене су у околини Шида.

Кроз целокупан период социјалистичког развоја Шид је карактерисало присуство неколицине природних гиганата који су у то време предњачили у окружној производњи различитих артикала.

Кроз ратна збивања 90-их година прошлог века Шид је претрпео промену демографске структуре услед великог прилива избеглица са ратом захваћених подручја. Близина ратних збивања и лоцираност у пограничном подручју донела је нова страдања овој општини.

Свакако најзнаменитија личност шидске општине је Сава Шумановић, један од неколико најзначајнијих српских сликара. У Шиду је живео и стварао светски класик маргиналне уметности Илија Башичевић Босиљ. Потребно је издвојити и остале значајне људе рођене на простору шидске општине: Симеон Пишчевић, Бошко Симоновић (фудбалски тренер), Бојан Милановић (музичар) и др.

2. ВИТАЛНИ ДЕМОГРАФСКИ ПОКАЗАТЕЉИ

Према подацима са пописа становништва спроведеног током 2011. године број становника на територији Општине Шид био је 34.188 становника.

Број становника од 1948. године до 1981. године је у порасту. Већ од 1981. године је у знатном паду да би 2002. године износио 38.835 становника. У међупописном периоду од 2002. Године до 2011. године регистрован је пад броја становника који је у пописној 2011. био 34.261.

Графикон бр. 1

Кретање укупног броја становника у општини Шид у периоду од 1948 - 2011



Извор: Стратешки план развоја општине Шид 2016 - 2021

Општина Шид има 19 насељених места . У периоду до 2011. године била је изражена миграција становништва са села у сам град Шид а данас је повећан одлив становништва како са села тако и из самог града Шида.

Број становника се у периоду до 2011. године знатно умањио у свим насељеним местима сем самог града Шида. Умањење се креће од 3% до 30%.

Табела бр. 1

Кретање броја становника у општини Шид по насељима, у периоду 1948-2011.

Насеље	1948	1953	1961	1971	1981	1991	2002	2011
Адашевци	2.333	2.363	2.562	2.566	2.363	2.041	2.166	1.919
Батровци	629	674	653	577	464	359	320	259
Бачинци	1.785	1.815	1.694	1.538	1.324	1.266	1.374	1.180
Беркасово	1.156	1.235	1.214	1.213	1.217	1.088	1.228	1.115
Бикић Дол	475	447	408	346	301	295	336	269
Бингула	1.116	1.200	1.244	1.119	1.025	888	906	732
Вашица	2.065	2.158	2.163	1.963	1.740	1.632	1.717	1.424

Вишњићево	1.971	2.111	2.169	2.318	2.030	1.951	1.899	1.683
Гибарац	973	1044	1108	980	915	815	1158	989
Ердевик	3.863	4.076	4.499	4.177	3.758	3.360	3.316	2.736
Илинци	1.335	1.481	1.456	1.198	1011	869	827	804
Јамена	1.113	1.316	1.586	1.771	1.577	1.320	1.130	950
Кукујевци	2.671	2.660	2.598	2.345	1.985	1.689	2.252	1.955
Љуба	822	884	838	757	639	583	559	446
Моловин	477	491	496	460	362	305	298	195
Моровић	1.503	1.876	2.110	2.292	2.196	2.055	2.164	1.774
Привина глава	319	301	275	232	202	163	221	186
Сот	1.202	1.279	1.272	1.077	900	801	791	679
Шид	6.710	7.268	9.058	11.823	13.450	14.089	16.311	14.893
Укупно	32.518	34.679	37.403	38.752	37.459	35.578	38.973	34.188

Извор: Републички завод за статистику

Процењен број становника у општини Шид на основу процене Републичког завода за статистику, закључно са 30.06.2017. године био 31.901. У пописној 2002. години, број становника средином године је процењен на више од 38,8 хиљада. У међупописном периоду (2002-2011) број становника је опадао просечно годишње за 508 лица, просечна негативна годишња стопа раста је износила -13,9 промила, и средином 2011. године регистрован је 34.261 становник. Број становника општине се смањује и последњих година, просечно годишње за 393 становника у периоду 2011-2017, мада треба имати у виду да ова процена не укључује спољну миграцију. Наиме, прецизнија процена промене броја становника након 2011. године биће доступна тек након Пописа становништва предвиђеног за 2021. годину.

Према пројекцијама Републичког завода за статистику, и то по средњој варијанти, коју оцењујемо као врло оптимистичну, број становника општине Шид ће се смањити на 27.876 у 2041. години или за 19% у односу на 2011. Та варијанта пројекција претпоставља да ће, у периоду 2031-2041, доћи до преокрета у кретању стопе укупног феертилитета чија ће вредност 2041. године порасти на 1,75 у Региону Војводине, али истовремено и до преокрета у кретању миграционог салда од негативног ка позитивном.

Табела бр. 2**Укупно становништво и важнији популациони контингенти .**

Шид	
Број становника	
2002	38.835
2011	34.261
2014	33.200
2015	32.799
2016	32.348
2017	31.901
2041	
Средња варијанта	27.876
Варијанта нултог миграционог салда	27.591
Број становника градских насеља	
2002	16.279
2011	14.922
2017	14.078

Извор: републички завод за статистику, саопштења за одређене године и пројекције за 2041.)

Општина Шид се суочавала са великим бројем избеглица, захваљујући свом положају на граници са Хрватском. Број избеглица је 2001. године износио чак 7.896 лица. Од тада је број присилних миграната у сталном паду .Највећи је забележен између 2001.године и 2005.године када се број избеглица смањио за готово пет пута средином 2018. Према документацији Комесаријата за избеглице и миграције, регистровано је 547 избеглих. За разлику од избеглица , према истом извору, број интерно расељених лица са Косова и Метохије у општини је стабилно низак и средином 2018.године је износио 64 лица.

Пописима становништва спроведеним 2002.године и 2011. регистровано је 1.282, односно 1.294 лица из општине Шид која живе у иностранству.

Табела бр. 3**Број избеглица, интерно расељених лица и лица која живе у иностранству .**

Шид	
Број избеглица	
2001	7896
2005	1669
2011	1240
2016	580

2017	572
2018	547
Број интерно расељених лица	
2001	60
2005	64
2011	67
2016	64
2017	64
2018	64
Број становника у иностранству	
2002	1282
2011	1294

Извор: Републички завод за статистику, документација Комесаријата за избеглице и миграције (број избеглица и интерно расељених лица), (број становника у иностранству).

Смањење броја становника Шида од 2002.године до 2011. године је резултат негативног природног прираштаја (узроковао 54% смањење броја становника) и негативног миграционог салда (узроковао 46% смањење броја становника). У овом периоду број умрлих је просечно годишње за око 270 лица превезилазио број рођене деце. И у периоду 2012-2017. године, Шид бележи негативан природни прираштај, просечно годишње у износу од -259 лица.

Вредност негативне стопе природног прираштаја, изражене на 1000 становника, расла је у анализираном периоду, интензивније након 2014. године да би у 2017. години износила -9,2 промила, што је за 67% неповољнији ниво од републичког просека (-5,5 промила). Она је резултат ниске стопе наталитета од 8,3 промила и високе стопе морталитета од 17,5 промила. Стопа наталитета у 2017. је била испод републичког просека (9,2 промила), а стопа морталитета изнад републичког просека (14,8 промила).

Табела бр. 4

Подаци о компонентама кретања становништва општине 2001-2017.

Општина Шид	2001	2002-2011	2012	2013	2014	2015	2016	2017	2012-2017
Број живорођених	337	3004	280	309	259	272	254	264	1638
Број умрлих	535	5470	517	509	493	545	550	557	3171
Природни прираштај	-198	-2466	-237	-200	-234	-273	-296	-293	-1533
Стопа наталитета	8,4	8,2	8,3	9,2	7,8	8,3	7,9	8,3	8,3
Стопа морталитета	13,4	14,9	15,3	15,2	14,8	16,6	17,0	17,5	16,1
Стопа природног прираштаја	-5,0	-6,8	-7,0	-6,0	-7,0	-8,3	-9,2	-9,2	-7,8

Извор: демографске статистике републичког завода за статистику.

3.ЗДРАВСТВЕНИ ПОКАЗАТЕЉИ СТАНОВНИШТВА ОПШТИНЕ ШИД

На здравствено стање становништва указују подаци виталне статистике , односно здравствени индикатори. У здравствене индикаторе спадају : индикатори ефикасности, индикатори доступности, индикатори квалитета, индикатори здравственог стања и индикатори детерминанти здравља.

3.1. ИНДИКАТОРИ ЕФИКАСНОСТИ ЗДРАВСТВЕНОГ СТАЊА

Здравствену заштиту становништва Општине Шид у чијем саставу је 19 насељених места, на примарном нивоу обезбеђује Дом Здравља Шид и Апотека Шид . На 32348 становника Општине Шид у 2016 години било је 197 запослених у Дому здравља Шид док је на 31901 становника у 2017 години број запослених 192 . У 2018 години број запослених износи 187 запослених у ДЗ Шид .. У односу на укупан број запослених у ДЗ Шид у 2018. години мањи је за 10 запослених.

Важан индикатор доступности здравствених услуга је обезбеђеност лекарима.

3.1.1. Кадровска структура запослених у Дому здравља Шид

Табела бр. 5

Кадровска структура запослених у ДЗ Шид 2016,2017,2018

Кадрови	2016	2017	30.06.2018
Лекари	39	35	39
Фармацеути	5	5	5
Стоматолози	7	7	7
Медицински техничари	92	89	84
Стоматолошке сестре	7	7	7
Зубни техничари	2	2	2
Фармацеутски техничари	11	11	11
Здравствени сарадници	1	1	1

Немедицинско административни радници	8	8	7
Немедицински технички-помоћни радници	25	27	24

Извор:Дом Здравља Шид.

Ако упоредимо број лекара у 2018. години у ДЗ Шид и број лекара по нормативу који је предвиђен за 2018. годину имамо 4 лекара мање те из тог разлога не можемо говорити о бољој доступности медицинских услуга обзиром да Општина Шид има 19 насељених места која су разуђена и доста удаљена од примарног Дома здравља. Такође морамо истаћи да без обзира на смањен број становника повећан је удео старије популације као и пораст тежих обољења те је изражена већа потреба за медицинским услугама. Такође из табеле видимо да је смањен број медицинских техничара који иначе одговара нормативу по ком треба да се смањи још за 7 када би постигли норматив који се тражи у систематизацији .Из горе наведених разлога норматив за медицинске техничаре не одговара тренутним потребама пружања ефикасне медицинске услуге .

3.1.2. Обухват жена у првом триместру трудноће

Укупан број трудница у првом тромесечју трудноће у 2017. години од 15-50+ година износи 220 жена док је у 2018. години 189 трудница.

У периоду од 2012.-2017. године општина Шид бележи негативан природни прираштај, што се наставило и у 2018. години.

3.2. ИНДИКАТОРИ ДОСТУПНОСТИ И КВАЛИТЕТА ЗДРАВСТВЕНЕ ЗАШТИТЕ

3.2.1. Здравствена заштита жена

Индикатор доступности здравствених услуга је и здравствени показатељ : обухват жена здравственом заштитом. Према процењеном броју становника у 2016. години број жена од 15 година и више износио је 14319 а број радно способних жена био је 10737. У 2016. години здравствену заштиту жена обављало је 3 гинеколога. Ниво обезбеђености ове групације становништва је дакле, 14319 жена на 3 гинеколога , што је задовољавајуће с обзиром да по нормативу иде 6300 жена на један тим . У 2017. години процењен број жена од 15 година и више износио је 14106 а број радно способних био је 10527 жена . На 14106 жена здравствену заштиту обавља 3 гинекога што је задовољавајуће у односу на нормативе .

Табела бр. 6
Посете у служби за заштиту жена.

Врста прегледа	2016 година	2017 година
Куративни прегледи	2905	3537
Превентивни гинеколошки прегледи	1881	2307
Планирање породице	74	115
Превентивни прегледи труднице	192	221
Скрининг/ рано откривање рака грлића материце код жена 25-64.	1006	996
УЗВ преглед дојке	61	124

Извор. Статистика Дома Здравља Шид .

Служба за заштиту жена Дома здравља у Шиду поред куративних прегледа редовно обавља и превентивне прегледе жена у чији састав улазе и превентивни прегледи који обухватају:

- цитолошки преглед бриса грлића материце (Папа-николау тест),
- колпоскопски преглед грлића материца
- ултра-звучни преглед дојке
- превентивни преглед труднице и породиље.

У оквиру службе за здравствену заштиту жена ради и саветовалиште за планирање породице.

Отперећеност гинеколога је приказана у табели бр. 6.

С обзиром да у 2019. години ради три гинеколога обучена за цитологију у УЗ преглед дојке у две смене (пре и после подне) указује се потреба за акушерским сестрама. Препоручује се набавка опреме за рад (спекулума) која се користи при сваком гинеколошком прегледу. Набавком наведене опреме изабрани гинеколог би могао да прима већи број жена на гинеколошки преглед.

Број оболелих од карцинома дојке и карцинома грлића материца приказан је у табели број 7.

Табела бр. 7
Број откривених карцинома дојке и карцинома грлића материце .

Обољење	2012.година	2016.година	2017.година
Карцином дојке Ц50	46	34	108
Карцином грлића материце Ц 51-Ц55	8	55	14

Извор: Диспанзер за заштиту жена.

У табели бр. 7 имамо јасан приказ о броју новооткривених карцинома дојке и карцинома грлића материце.

С обзиром да је карцином дојке један од честих узрока смртности, те по статистици Дома здравља Шид видимо да је број оболелих у порасту у 2017. години те као разлог бележимо податак да је у то време само један обучени гинеколог обављао ултра-звучне прегледе дојке, поред куративних прегледа које је такође паралелно обављао и био изузетно оптерећен.

У 2018.-2019. години обуку за ултра-звучни преглед дојке и цитологију (Папа-николау тест) су упућена и преостала два гинеколога. Сходно томе у 2018. години имамо приказ стања у табели бр. 8.

Табела бр. 8

Број откривених карцинома дојке и грлића материце у 2018. години

Обољење	2018. година
Карцином дојке Ц50	121
Карцином грлића материце Ц51-Ц55	39

Извор: Диспансер за здравствену заштиту жена

Из табеле број 8. се јасно види да се број малигних обољења у служби за здравствену заштиту жена повећао. Сходно томе у 2018. години се препоручује организовано позивање жена старости 40. и више година на ултразвучне прегледе дојки као и гинеколошке прегледе који обухватају и цитиолошке прегледе. Предност у 2019. години је јер су сва три гинеколога Дома здравља Шид обучена и доквалификована за поменуте прегледе дојке и цитологију.

Табела бр. 9

Групе обољења регистроване у Служби за заштиту жена у 2017 .години.

Група болести	2017
Болести мокраћно – полног система	766
Тумори	91
Болести жлезда са унутрашњим лучењем	66
Заразне и паразитске болести	19

Извор: Служба за заштиту жена Дом Здравља Шид

Из табеле бр. 9 у служби за здравствену заштиту жена у Дому здравља Шид можемо видети да су веома честе болести мокраћно-полног система. Од ових болести обољевају и мушкарци али знатно ређе. Због анатомске грађе уrogenиталног система жене су далеко

подложније инфекцијама од мушкараца, које најчешће изазивају одређене бактерије, гљивице, вируси који колонизирају и улазе у природне отворе из спољашње средине.

Препорука је превентивно деловати ,односно организовати едукације ученицима у основним и средњим школама на тему репродуктивног здравља, препоруком за коришћење заштите при сексуалном односу, начину лечења како оболелог (зараженог) тако и другог партнера.

3.2.2. Здравствена заштита одраслог становништва

Према процењеном броју становника у 2017. години број одраслих становника је 26396.

Изабрани лекари у Службама за здравствену заштиту одраслих највећи део времена посвећују лечењу пацијената. Много мањи део времена је посвећен превентиви. У Дому Здравља у Шиду здравствену заштиту одраслог становништва и Служби за заштиту одраслог становништва тренутно обавља 19 лекара. Дневна оптерећеност лекара превентивом је ниска због великог броја куративних прегледа .

Здравствену негу пацијената у Дому Здравља у Шиду обавља 84 медицинска техничара док их у Служби за заштиту одраслог становништва ради 17 . По нормативу Министарства здравља тај број треба да се смањи иако по тренутним подацима о броју прегледа, тренду пораста најтежих обољења , великом броју сеоских амбуланти и великој удаљености тих амбуланти од примарног Дома Здравља сматрамо да чак и овај број запослених је мало да би се пружила адекватна здравствена заштита становништва .

Дом Здравља Шид има и Службу кућног лечења која има 1 лекара и 4 медицинска техничара. Због сталног пораста најтежих обољења потреба за кућним посетама и здравственом негом пацијената у кући је све већа. Самим тим и оптерећеност запослених у овој служби је велика јер поред Шида покривају и 18 села Општине Шид када се за то укаже потреба .Битно је истаћи да Служба кућног лечења Здравствену негу пацијената у кући обавља и у време викенда и празника .

Табела бр. 10

Број посета код изабраног лекара .

Прегледи	2016. година	2017 . година
Куратива(преледи лекара)	140.940	141.116
Превентива(прегледи лекара)	6.001	5.589
Кућне посета(служба кућног лечења)	2.443	3.105
Здравствена нега у кући(интервениције)	8.261	8.569

Извор:подаци из статистике Дома Здравља Шид .

У табели бр. 10 приказани су подаци о укупном броју прегледа на годишњем нивоу у Дому здравља Шид у 2016. и 2017. години.

Критеријуми и нормативи о раду изабраних лекара су задовољавајући, а дефинисани су по стандарду 1 лекар ,1 медицинска сестра-техничар на 1000 одраслих становника, или 35 посета дневно , тј. 7350 посета годишње.

У Дому здравља Шид је у 2017. години обављено 7431 преглед по изабраном лекару, односно 35,3 прегледа дневно, што представља 101,1% у односу на постављене нормативе. Када се анализира коришћење службе за здравствену заштиту одраслог становништва добијамо податак да је сваки одрасли становник у просеку два пута годишње посетио свог изабраног лекара и то претежно због дијагностике и лечења.

За разлику од куративног лечења у мањој мери су вршени превентивни прегледи пацијената, односно 24 прегледа дневно обављено је код свих изабраних лекара или 2-3 превентивна прегледа по лекару. У наредном периоду потребно је повећати број превентивних прегледа, односно становништво позивати на преглед, организовати радионице, едукације за одрасло становништво те им објаснити колико је важно предупредити болест и сузбити да до ње дође, кроз анализе крви и урина, РТГ плућа, ЕХО абдомена, бубрега и штитасте жлезде...

Из табеле можемо да видимо да су потребе за кућном здравственом негом и кућним посетама све веће, што говори да су у порасту болесници са најтежим обољењима.

Табела бр. 11

Групе болести у Служби за заштиту одраслог становништва регистроване први пут у 2017 .години.

Група болести	2017. година
Болести система за дисање	3.958
Болести система крвотока	2.960
Болести мишићно-коштаног система и везивног ткива	2.910
Болести мокраћно-полног система	2.009
Болести система за варење	1.466
Болести ока и прикрајака ока	1.233
Болести жлездаса унутрашњим лучењем , исхране и метаболизма	1.090
Душевни поремећаји	1.046
Болести коже и поткожног ткива	984
Тумори	824
Болести ува и болести мастоидног наставка	727
Болести нервног система	587
Болести крви и крвотворних органа и поремећаји имунитета	264

Извор: подаци из одељења за статистику Дома здравља Шид.

Из табеле бр. 11 видимо да су болести система за дисање на првом месту, узроци томе могу бити:

- наследног фактора (склоност ка болести)
- алергијски (прашина, гриње, полен...)
- различите врсте вируса и бактерија
- испарења
- дувански дим
- утицај животне средине и навике

Превентивне мере које је потребно предузети како не би дошло до болести система за дисање су:

- спровести мере унапређења животне средине
- смањити аерозагађење
- смањити концентрацију алергена (нпр. уништавање амброзије)
- информисање одраслог становништва кроз радионице, предавања...):
 - како поправити имунолошки систем
 - штетност дуванског дима
 - принцип здраве исхране
 - важност физичке активности.

Из статистичких података ДЗ Шид добили смо податак да су најчешћи узроци смртности болести система крвотока како у Србији тако и у свету.

Стил живота савременог човека довео је до великог броја људи који имају здравствених проблема са болестима артеријских и венских крвних судова. На такво стање утичу лоше животне навике:

- лоша исхрана
- брз темпо живота
- пушење цигарета
- дуготрајно седење или стојање
- стрес
- хипертензија
- дијабетес...

Превенција је најбољи начин деловања код болести система крвотока, промена животних навика искључује факторе ризика (стрес, пушење цигарета, масна храна, угљени хидрати, целодневно седење....). Најбитније је буђење свести становништва о негативном утицају наведених фактора ризика путем едукација, здравствено-васпитног предавања, како индивидуалним тако и групним радом.

3.2.3. Здравствена заштита деце предшколског и школског узраста

Процењен број деце предшколског узраста у 2017. години је 917 девојчица и 991 дечак .Процењен број деце школског узраста у 2017. години је 1758 девојчица и 1839 дечака. Здравствену заштиту деце предшколског и школског узраста обавља 4 педијатра и 6 медицинских сестара од којих је једна распоређена у диспанзеру за вакцинацију .

Табела бр. 12

Број посета деце предшколског узраста код педијатра.

Прегледи	2016. година	2017. година
Куратива (прегледи педијатра)	15.390	16.852
Превентива (прегледи педијатра)	2.455	2.444
Систематски прегледи пред полазак у школу	291	284
Спровођење имунизације	454	643

Извор: Дечији диспанзер Дом Здравља Шид

На основу анализе ситематских прегледа деце за упис у основну школу запажено је да 96% има лоше држање тела што у каснијем периоду развоја може довести до деформитета кичменог стуба .Према подацима систематских прегледа ученика који су завршили осми разред у 2017. години утврђено је да од укупно 707 ученика њих 30 има сколиозу .

Добијањем оваквих резултата препоручује се едукација деце у школама на тему преавилног држања кичме и последицама криве кичме. Савет како спречити лоше држање и препоручити више физичке активности.

Табела бр. 13

Број посета деце школског узраста код педијатра.

Прегледи	2016. година	2017. година
Куратива (прегледи педијатра)	12.704	13.563
Превентива(прегледи педијатра)	1.174	1.123
Спровођење имунизације	310	259

Извор: Дечији диспанзер Дом Здравља Шид

У општини Шид имунизациони статус предшколске и школске деце је 90% од укупног броја. Овај податак потврђује да је број вакцинисане деце задовољавајући на територији наше општине.

Табела бр. 14

Групе обољења код деце предшколског узраста регистроване први пут у 2017.години.

Групе обољења	2017.
Болести система за дисање	4.984
Болести ува и болести мастоидног наставка	383
Болести коже и поткожног ткива	322
Заразне и паразитарне болести	294
Болести система за варење	265
Болести ока и прикрајака ока	245
Болести мокраћно-полног система	230
Болести крви и крвотворних органа	110
Урођене наказности деформитета и хромосомске неправилности	31
Болести крви и крвотворних органа	30
Душевни поремећаји и поремећаји понашања	20
Болести мишићног коштаног система и везивног ткива	19
Болести нервног система	14
Болести жлезда са унутрашњим лучењем исхране и метаболизма	8

Извор: Диспанзер за заштиту деце школског и предшколског узраста Дом Здравља Шид.

Табела бр. 15

Групе обољења код деце школског узраста регистроване први пут у 2017.години

Групе обољења	2017. година
Болести система за дисање	2.815
Болести система за варење	254
Болести мокраћно-полног система	198
Болести коже и поткожног ткива	200
Болести ува и болести мастоидног наставка	172
Болести ока и прикрајака ока	129
Заразне и паразитарне болести	125
Болести мишићног коштаног система и везивног ткива	34
Болести крви и крвотворних органа	24

Тумори	21
Душевни поремећаји и поремећаји понашања	18
Болести жлезда са унутрашњим лучењем исхране и метаболизма	16
Болести нервног система	11
Болести система крвотока	11
Урођене наказности деформитета и хромосомске неправилности	9

Извор:Статистика Дот Здравља Шид (диспанзер за заштиту деце школског и предшколског узраста).

Увидом у извештајну табелу о групама обољења код деце предшколског и школског узраста из диспанзера за предшколску и школску децу ДЗ Шид уочен је значајан број оболелих од респираторних болести. Број оболелих од респираторних инфекција је чак десетоструко већи у односу на друга обољења. Процењује се да дете у прве три године живота има просечно 4-6 инфекција горњих респираторних путева, мада деца која бораве у колективу могу чак 12 пута бити прехлађена. Учесталост обољења смањује се са узрастом деце . У настајању поменутих инфекција важну улогу има имунолошки статус дечијег организма и фактори средине. Око 90% респираторних инфекција су вирусне етиологије, најчешће су риновируси (чак 1/3). Поред вируса бактерије су и други узрочник инфекција респираторних путева.

Респираторни вируси се преносе ваздушним путем од инфициране особе- кашљем,кијањем или директним контактом са инфицираним материјалом са коже.Обољевање зависи од имунолошког стања дечијег организма и епидемиолошке ситуације у кући или колективу.

Фактори који помажу настанак инфекције и њено ширење су:

- пушење у стану,кући или простору где бораве деца
- потенцирајући ефекат има и аерозагађење
- колектив где бораве деца-утврђено је да деца уласком у колектив у првих неколико месеци су чешће болесна.

Фактори везани за организам детета су:

- узраст детета-деца млађег узраста су чешће болесна
- стање ухрањености-гојазна деца су чешће болесна у односу на децу која су еутрофна
- деца са атопијском конституцијом (склоност ка алергијама,ослабљене имунолошке способности).

Превентивне мере које би помогле у смањењу броја оболелих од респираторних инфекција:

- *спровести мере унапређења животне средине,смањити аерозагађење,смањити концентрацију алергена у атмосфери (нпр. уништавањем амброзије)

*просторије за колективни боравак са адекватном климатизацијом,чешће проветравање,чешће чишћење истих и употреба дезинфекционих средстава са ниским степеном штетности по организам човека

*чешће прање играчака у колективима нарочито током зимских месеци

*формирање мањих група у предшколским установама

*информисање родитеља (радионице,трибине,предавања)о значају превентивних мера:

-облици понашања при болести детета,спровођењу адекватних хигијенских мера у циљу спречавања ширења инфекција

-како поправити имунолошко стање дечијег организма

-дојење (показало се да дојена деца су у 3х мањем ризику за обољење од респираторних инфекција)

-штетност дуванског дима,нарочито током трудноће

-принципима здраве исхране,превенцији гојазности

-важности бављења спортом за правилан раст и развој детета и превенцију различитих болести.

На основу података из табеле број 13. и број 14. јасно видимо да су болести органа за дисање најчешће код деце предшколског и школског узраста.Ова група обољења је највише регистрована и код одраслог становништва .

3.3. ИНДИКАТОРИ ЗДРАВСТВЕНОГ СТАЊА

На здравствено стање становништва указују подаци виталне статистике,односно, индикатори здравственог стања становништва, као што су : очекована дужина живота, смртност одојчади, перинатална смртност, најчешћи узроци смртности и опажено здравље(самопроцена здравља).

3.3.1. Очекивана дужина трајања живота

У 21. веку дошло је до продужења просечног животног века за оба пола у Општини Шид. Према таблицама смртности, очекивано трајање живота при живорођењу код мушкараца израчунато за период 2015-2017. године продужено је за 2 године у односу на период 2001-2003. Мада је у анализираном периоду дошло до мањег пораста очекиваног трајања живота при живорођењу код жена, оно је дуже за пет и по година у односу на очекивано трајање живота при живорођењу код мушког становништва у периоду 2015-2017.(76,2 године према 70,6)

Табела бр. 16

Подаци о морталитету становништва.

Очекивано трајае живота при живорођењу	Општина Шид
2001-2003	
Мушко	68,6
Женско	74,8
2015-2017	
Мушко	70,6
Женско	76,2

Извор:Републички завод за статистику(општине и региони у Републици Србији).

Процес старења становништва општине Шид у 21. веку се одвијао и с базе старосне пирамиде (повећао се удео старих) и с врха (смањивао се број младих). Резултат је да је данас удео лица старијих од 65 година јасно превазишао удео млађих од 15 година, односно индекс старења је 1,41, за разлику од 2002. када је удео ове две старосне групе био готово изједначен (0,99). Просечна старост становништва ове општине је готово 44 године.

Табела бр.17

Састав становништва по великим старосним групама (у %) и показатељи популационог старења, 2002. и 2017.

	Шид
2002	
Старосна структура (у %)	
0-14	16,3
15-64	67,6
65+	16,1
Просечна старост (године)	39,8
Индекс старења(65+/15-64)	0,99
2017	
Старосна структура (у %)	
0-14	13,3
15-64	67,8
65+	18,8
Просечна старост (године)	43,6
Индекс старења(65+/15-64)	1,41

Извор:Републички завод за статистику (саопштење завода на основу пописа из 2002. За 31.март 2002. И саопштења 173 СН70 (процене за 30.јун2017.)

Шид карактеришу неповољна демографска кретања односно стање дубоке демографске старости те се у наредним годинама пројектује додатни пад укупног броја становника. Ако се не предузму делотворне мере на пољу популационе политике на делу остаје изражена депопулација становништва.

3.3.2. Смртност одојчади

Просечна годишња стопа морталитета одојчади је знатно опала у посматраном периоду и за период 2015-2017. године износи 3,8 промила умрле деце млађе од годину дана на 1000 живорођених и на нижем нивоу је од републичког просека (5,1).

Табела бр. 18

Подаци о морталитету одојчади.

Стопа морталитета одојчади	Општина Шид
2001-2003	5,9
2015-2017	3,8

Извор: Републички завод за статистику (општине и региони у републици Србији)

3.3.3. Фертилитет

На нивоу општине доступно је осам података релевантних за планирање породице Први се тиче просечног броја деце по жени .Стопа укупног фертилитета у Шиду је непромењена у посматраном периоду и њена просечна годишња вредност за период 2015-2017. износи 1,40. Или, другим речима, ниво стопе је 34% испод потреба просте репродукције становништва, што значи да би следећа генерација жена била за трећину мања по броју од садашње.

Конзистентно , у структури живорођених по реду рођења и 2001. И 2017. године убедљиво доминира удео деце првог односно другог реда рођења (41% и 38% у 2017). У истој години удео деце трећег реда износио је 17%, а четвртог или вишег реда испод 5%.

Стопа фертилитета жена старости 15 до 19 година у општини Шид бележи лагани раст у 21. веку и њена просечна годишња вредност за период 2015-2017. Износи 23,9 живорођених од стране мајки старих 15-19 година на 1000 жена исте старости .Рађање у адолесценцији озбиљно угрожава здравље мајке и детета и њихову будућност. С аспекта више јавних политика су, поред рађања у адолесценцији , посебно битна ванбрачна рађања. У овој општини просечан годишњи удео рођених ван брака расте са 18,6% у периоду 2001-2003. На 22,9% у периоду 2015-2017. Просечна старост мајке при рођењу

детета је већа за две године на крају у односу на почетак анализираниог периода и износи 28,5 година за период 2015-2017.

Општину Шид карактерише интензивирање одлагања рађања за касније године живота жене. То је важан узрок недовољног рађања .Тако свака пета жена стара између 30. и 34. године није имала дете у време спровођења Пописа становништва из 2011. године према свакој седмој жени исте старости која је била без деце током пописивања 2002. године.

Стопа закључених бракова у Општини Шид је доживела мањи пораст у последњих 15 година и у периоду 2015-2017. Износи 5,2 закључена брака на 1000 становника, што је незнатно изнад републичког просека (5,1 промила).Истовремено, стопа разведених бракова је осетније порасла, до нивоа од 1,6 промила, те је виша од актуелног републичког просека (1,3 промил).

Табела бр. 19
Подаци о планирању породице.

	Општина Шид
Просечна годишња стопа укупног фертилитета	
2001-2003	1,40
2015-2017	1,40
Живорођени по реду рођења	
2001	
1	54,3
2	32,9
3	9,5
4+	3,3
2017	
1	40,5
2	37,5
3	17,4
4+	4,5
Просечна годишњс стопа фертилитета жена старих 15-19 година	
2001-2003	19,1
2015-2017	23,9
Просечан годишњи удео живорођених ван брака	
2001-2003	18,6
2015-2017	22,9
Просечна годишња старост мајке при	

рођењу детета	
2001-2003	26,4
2015-2017	28,5
Удео жена старих 30-34 године без деце у време Пописа	
2002	13,9
2011	21,4
Просечна годишња стопа закључених бракова	
2001-2003	4,9
2015-2017	5,2
Просечна годишња стопа разведених бракова	
2001-2003	1,2
2015-2017	1,6

Извор: Републички завод за статистику.

3.3.4. Најчешћи узроци смртности

Важан показатељ процене здравственог стања становништва је структура узрока смртности .Она представља процентуално учешће појединих узрока смртности према укупном броју умрлих лица.Водећи узроци смртности одраслог становништва у Сремском округу у 2012.години су:

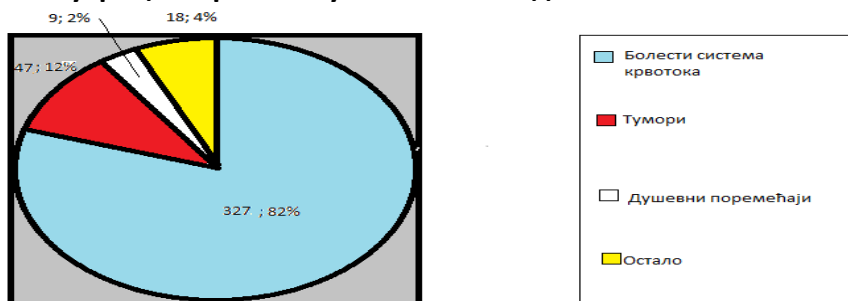
- Болести система крвотока (54,38%)
- Тумори (19,68%)
- Симптоми, знаци и патолошки клинички и лабораторијски налази (7,06%)
- Болести система за дисање (4,12%)
- Болести система за варење (3,06%)
- Болести жлезда са унутрашњим лучењем, исхране и метаболизма (2,88%)
- Болести нервног система (2,10%)

Душевни поремећаји и поремећаји понашања (1,44%)

Према подацима демографске статистике Републичког Завода за статистикуна територији Општине Шид у 2017. години преминуло је 557 особа.

Од укупног броја умрлих , болести система крвотока заузимају прво место са 82% умрлих ,друго место тумори са 12% , треће место су душевни поремећаји и поремећаји у понашању са 2% .

Графикон број 2.
Најчешћи узроци смртности у Општини Шид



Извор: Служба хитне медицинске помоћи Дом Здравља Шид

На приказаном графикону видимо да су на територији општине Шид најчешћи узрок смртности болести система крвотока, затим тумори. У превенцији обољења потребно је што више физичке активности грађана, здрава исхрана и здрав начин живота како би се унапредило здравље и смањило број оболелих од малигних и кардиоваскуларних болести. Потребно је спровести јавно -здравствено просвећивање становништва, које се односе на развој здравог стила живота, промена навика у исхрани, физичка активност и други фактори ризика.

3.3.5.. Ментално здравље

Ментално здравље није само одсуство менталних поремећаја, оно је свеукупно психолошко благостање, које подразумева емоционалну стабилност и успешност у остваривању адекватних, задовољавајућих, односа у непосредној и широј околини.

У Дому здравља у Шиду о менталном здрављу одраслог становништва се брине један психијатар и једна медицинска сестра.

Табела број 20.

Број прегледа у служби за ментално здравље Дома здравља Шид

Година	број прегледа
2017.	2.924
2018.	2.935
Година	број прегледа
2017.	2.924
2018.	2.935

Извор: Служба за ментално здравље Дома здравља Шид

У служби за ментално здравље Дома здравља Шид врше се куративни прегледи пацијената који су упућени од стране изабраног лекара. Највећи број је одраслог становништва, затим адолесцената и средњошколаца. Најчешћи узроци одласка на преглед психијатра су анксиозност, депресија, поремећаји у понашању. По потреби се пацијенти упућују на виши ниво тј. у Општу болницу Ср. Митровица.

Препоручују се едукације деце и адолесцента у основним и средњим школама кроз едукативне радионице на тему „Болести зависности“.

3.3.6. Ромска популација

План јавног здравља подразумева и бригу о осетљивим групама становника где припада и ромска популација.

На територији Општине Шид у 2018. години и посебан бирачки списак уписано је 144 припадника ромске националне мањине. На основу извештаја координатора за Роме тренутно у општини Шид борави 98 пунолетних припадника ромске националне мањине.

Табела број 21.

Подаци према полу и узрасту.

2018. година			
Одрасли према полу		Деца по узрасту	
М	Ж	Деца од 0-7. год	Деца од 7-17.год
58	40	18	80

Извор: статистика координатора за роме.

На територији Општине Шид имамо присуство становништва ромске популације која је равноправно укључена у све системе у заједници.

Због ниске стопе образовања, социјалног и економског статуса већина припада социјално угроженој групи становништва. Своје здравствено стање процењују као лоше због услова у којима живе, економске ситуације која отежава доступност лечења на секундарном и терцијарном нивоу здравствене заштите због удаљености од места боравка.

Препоручује се више едукативног рада са становништвом ромске популације у смислу подизања свести на свим нивоима, како би им живот био квалитетнији.

3.3.7. Опажено здравље - самопроцена здравља

Помоћу самопроцене здравља као једног од здравствених индикатора може се испитати и утврдити здравствени статус популације или неке њене групе. Самопроцена здравља може да предвиди акутну или хроничну болест, јер је субјективни осећај лошег здравља често показатељ који иде испред објективних тегоба. Опште стање здравља одраслог становништва у Р. Србији показује да је највећи број грађана, 57,8% оцењује своје здравље као ВЕОМА ДОБРО и ДОБРО, док 15,6% грађана као ЛОШЕ и ВЕОМА ЛОШЕ.

На основу спроведених анкета свих старосних група у Општини Шид на питање „Како процењујете своје здравље“ највећи број грађана, 62% се изјаснио као ДОБРО и ВЕОМА ДОБРО, и то више жене него мушкарци, а 15% грађана оцењује своје здравствено стање као ЛОШЕ и ВЕОМА ЛОШЕ (највећи број испитаника је датирао из старије популације). Запослени са факултетским дипломама повољније оцењују своје здравствено стање у односу на нажи образоване и необразоване.

О овој области не постоји статистичка евиденција за општину Шид и корисно је подстакнути институције и субјекте здравствене политике на предузимање мере у отклањању уоченог недостатка.

4. СОЦИОЕКОНОМСКИ УСЛОВИ

Општина Шид припада региону Војводине. По степену развијености, општина је сврстана у трећу групу локалних самоуправа које остварују бруто домаћи производ у вредности која је између 60% и 80% републичког просека према Попису из 2014. године. Два актуелна доступна елементарна податка допуњују слику о економском стању општине. Први податак се односи на висину просечне зараде од од 56,0 хиљада у првих осам месеци 2018. године, која је испод просека за републику Србију (68,0 хиљада). Други податак је о укупном броју незапослених лица (2.778) и укупном броју незапослених жена (1.462) крајем септембра 2018. године .

Пописом становништва који је рађен 2011. године, у Шиду је регистровано 2199 старачких домаћинстава (18% од укупног броја домаћинстава). Истовремено,

регистровано је 1462 самачких старачких домаћинстава (12% од укупног броја домаћинстава).

У Општини Шид дошло је до позитивних помака у образовној структури становништва према школској спреми у последњем међупописном периоду . У 2011. години у односу на стање 2002. Забележено је смањење удела лица без основног образовања (са 27% на 17%) и повећање удела лица са средњим образовањем (са 38% на 48%) и са највишим образовањем (са 6% на 9%).

Табела број 22.

С становништво старо 15 и више година по школској спреми (у%) 2002. и 2011.

Шид	
2002	
Без школе или непотпуна основна школа	26,5
Основно образовање	29,0
Средње образовање	38,1
Више или високо образовање	6,4
2011	
Без школе или непотпуна основна школа	16,6
Основно образовање	27,1
Средње образовање	47,5
Више или високо образовање	8,8

Извор: републички завод за статистику.

5. АКТИВНОСТИ НА ПРОМОЦИЈИ ЗДРАВЉА

У општини Шид унапређење здравља се најчешће спроводи путем здравственог васпитања и акција промоције здравља у заједници.

Поред здравственог сектора који спроводи активности икључени су и други актери: образовање, социјална заштита, удружења грађана, Црвени Крст, медији и други. Удружење здравствених радника Дома здравља Шид се активно бави промоцијом здравља у предшколским установама (дечији вртићи) прилагођено узрасту на тему; Болести прљавих руку", Болести бубрега", „Ваше је право да растете здраво", „Вежбајте са нама".

Основне и средње школе су обухваћене едукативним предавањем на тему „Болести зависности".

Друштво за борбу против шећерне болести се активно бави превенцијом и детекцијом особа са дијабетесом и спроводи акције мерења шећера у крви и крвног

притиска на територији читаве општине Шид која се састоји од саме општине и 18 сеоских насеља. Друштво се у 2018. години изборило да једно дете из наше општине борави у летњој школи живота у Врднику.

У протеклом периоду односно од 16.09.2015. године на територији Општине Шид бораве мигранти који су смештени у три прихватна центра: ТПЦ Адашевци, ТПЦ Шид и ТПЦ Принциповац. Кроз нашу општину прошло је око 750000 миграната. Тренутно борави око 900 легалних миграната, док број илегалних миграната знатно варира.

Од самог почетка мигрантске кризе Дом здравља Шид активно учествује у пружању медицинских услуга и транспорта, по потреби миграната. Организоване су 24-часовне приправности мед. екипа у саставу лекар, мед. Сестра, техничар, возач са санитарским возилом. Сам ДЗ пружио је 8276 здравствених услуга и 1853 санитарска превоза миграната. У протеклом периоду имали смо :

- порођаја -45
- миграната на дијализи-5
- инфективне болести: -хепатитис А-6
- хепатитис Б-3
- маларија-5
- ХИВ-1

Од инфективних стања јављају се мигрантиса телесним вашима, косматим вашима и scabiesom. Све инфективне болести се уредно пријављују ЗЗЈЗ Ср. Митровица.

- смртни исходи-10

Од септембра 2017. године деца мигранти су укључена у школско образовање. Пре уписа у школу деци се ураде систематски прегледи за упис у школу по стручно методолошком упутству ИЗЈЗ „Милан Јовановић-Батут“. Прегледом су обухваћени специј. Офталмологије, ОРЛ, физијатрије, стоматологије ,педијатрије и ураде им се основне лабораторијске анализе. Укупно је урађено око 250 систематских прегледа за упис у основнушколу, око 30 за упис у средњу школу и око 20 прегледа за упис у предшколску установу.

Ове године деца мигранти од 0-18 год. су обухваћена и вакцинисана ММР вакцином коју је обезбедила НВО Лекари без граница. Укупно је вакцинисано 190 деца са по две дозе ММР-а. Вакцинација је одрађена у ПЦ у тиму су били педијатар, педијатријска сестра и једна мед. сестра као и координатор вакцинације из ЗЗЈЗ Ср. Митровица. Све новорођене бебе на територији Р. Србије се вакцинишу по картону вакцинације препоручене од ИЗЈЗ Батут.

На самом почетку мигрантске кризе Министарство здравља је именовало координатора -директора ДЗ који руководи и здравственим НВО које делују на терену и пружају мед. помоћ мигрантима. Тренутно делују две НВО, то су ДРЦ у ПЦ Адашевци (раде од 8-24 часа у две смене,пет радних дана у недељи) и ЦРС у ПЦ Шид и ПЦ Принциповац (раде у термину од 9-17 часова пет радних дана у недељи). НВО СОС-дечија села делују у ПЦ Шид и ПЦ Адашевци и у тиму раде три медицинске сестре у кутку за мајке и бебе. Раде здр. негу беба и баве се превентивом.

Једном недељно директор одржава координационе састанке са свим представницима НВО, епидемиолозима ЗЗЈЗ Ср. Митровица, центром за социјални рад и Иом-ом који пружају услуге мигрантима.

Епидемиолози и спец. хигијене ЗЗЈЗ Ср. Митровица једном недељно долазе у обилазак ПЦ, где врше епидемиолошки надзор и узимају узорке хране и воде. Такође шаљу извештаје о епидемиолошком надзору.

Извор: Дом здравља Шид за период 16.09.2015.-02.11.2018. године.

Добровољни даваоци крви – акције давања крви се организују сваког месеца у сарадњи са Заводом за трансфузију крви Војводине. Такође, Црвени крст Шид организује информативне радионице на тему ДДК и позива школе на учествују на ликовно – литерарном конкурс „Крв живот значи“. У овој области Црвени крст Шид сарађује са свим основним и средњим школама на територији општине Шид. Обележава се **Светски дан добровољних давалаца крви (14. јун)** када се уручују признања вишеструким даваоцима крви, а у чијем обележавању учествују и волонтерке из програма Брига о старима. Такође се организује и пријем добровољних давалаца крви код представника општине Шид. У тој активности учествују и деца која су учествовала и била награђена на конкурс „Крв живот значи“.

Обележавање националног дана без дуванског дима (31. јануар) – у овој области Црвени крст Шид сарађује са основним и средњим школама на територији града, Домом здравља Шид и Друштвом за борбу против рака Шид.

Друштво за борбу против рака општине Шид, Друштво за борбу против рака Војводине и Институт за јавно здравље РС обезбеђују промотивне материјале који се деле на штанду ЦК, а који сваке године буде постављен у једној од основних или средњих школа у Шиду.

Превенција рака и обележавање Светског дана борбе против рака - организовање базара здравља у сарадњи са Домом здравља Шид, Друштвом за борбу против шећерне болести и Друштвом за борбу против рака општине Шид. У оквиру **базара здравља** учествују лекари Дома здравља, чланови основних организација Црвеног крста шидске општине (ООЦК, чланови скупштине Црвеног крста Шид), као и волонтерке из програма Брига о старима. Врши се провера нивоа шећера у крви, крвног притиска, деле се савети лекара за лечење и превенцију малигних обољења, савети за здраву исхрану и здраве стилове живота.

Превенција малигних обољења и промоција здраве исхране (са старијим суграђанима) – организовање базара здравља, превентивни савети лекара и промоција здравих стилова живота. Уколико се базар здравља обележава у неком од села шидске општине, у његовој организацији често учествују Удружења пензионера или Удружења жена те месне заједнице (Гибарац, Кукујевци, Вишњићево, Беркасово, Ердвик, Илинци ...)

Светски дан борбе против туберкулозе (24. март) – ове године обележен је са корисницима Народне кухиње. Подељени су лифлети, а волонтери Црвеног крста су разговарали са корисницима о превенцији туберкулозе.

Квиз „Шта знаш о здрављу?“ и „Шта знаш о Црвеном крсту?“ – Црвени крст у овој области сарађује са Домом здравља Шид, Друштвом за борбу против рака општине Шид, основним и средњим школама које уједно и учествују у квизу.

Прва помоћ– у сарадњи са Домом здравља, предшколским установама, основним и средњим школама, Црвени крст Шид организује едукације на тему пружања прве помоћи и организује општинско такмичење у пружању прве помоћи. У ову активност су укључени и мигранти, како одрасли тако и деца.

Међународни дан физичке активности – организује Дом здравља Шид, где Црвени крст Шид учествује као партнер. Врши се обилазак предшколских установа и сл. где се деца мотивишу на укључивање у спорт или другу физичку активност.

Светски дан борбе против меланома (21.мај) – Црвени крст у сарадњи са Домом здравља Шид, гимназијом „Сава Шумановић“ Шид или другим школама организује едукацију и поделу информативног материјала на тему штетности УВ зрачења, прекомерног излагања коже Сунцу, или соларијуму, раног препознавања меланома и других облика рака коже са циљем превенције обољевања од ове врсте малигнитета.

Превенција болести зависности – у сарадњи са Домом здравља Шид обележава се **Међународни дан против злоупотребе и незаконите трговине дрогама (26.јун)** на платоу Дома здравља у Шиду, где дели пропагандни материјал о штетности и последицама употребе дрога. Сваке године се организује и манифестација под називом „Песмом против пушења, дроге, сиде и алкохола“ коју организују удружење „Здраво одрастање“ и Културно образовни центар Шид.

Светски дан срца (29.септембар) – превентивни здравствени прегледи (мерење крвног притиска и нивоа шећера у крви, ЕКГ, савети о здравој исхрани и подела информативних флајера). Партнери у овој активности су Дом здравља Шид и Удружење здравствених радника, Друштво за борбу против шећерне болести, Удружење пензионера.

Светски дан хране (и тематска недеља у ОШ „Сремски фронт“ под слоганом „Сваког дана здрава храна“) – Црвени крст је у свим активностима учествовао као партнер. У оквиру ове недеље организоване су информативне радионице о здрављу и здравој исхрани за ђаке прваке, обележен је **Светски дан чистих руку**, и организован је квиз знања о здравој исхрани чији је организатор био Црвени крст Шид.

Светски дан борбе против дијабетеса – базар здравља који је организован у сарадњи са Домом пензионера Шид, Савезом инвалида рада Шид и Друштвом за борбу против шећерне болести Шид. Активност је подразумевала мерење крвног притиска, мерење нивоа шећера у крви и поделу часописа за дијабетичаре.

Светски дан борбе против ХИВ/АИДС – Црвени крст Шид обележава 1. децембар као дан борбе против ХИВ/АИДС а у сарадњи са Домом здравља Шид, основним и средњим школама у којима се врше едукације. Приказују се едукативни филмови и деле се промотивни материјали, црвене машнице и презервативи. Ставља се акценат на заштиту од ХИВ инфекција едукацијом о настанку и развоју болести.

Психосоцијална подршка – у просторијама Црвеног крста Шид организују се радионице са децом и омладином (деца са сметњама у развоју и деца са инвалидитетом) – периодично се раде радионице на тему здравих стилова живота, под називом „Помоћ деци и омладини са инвалидитетом“ у сарадњи са Друштвом за помоћ МНРО Шид и основном школом за специјално образовање „Јован Јовановић Змај“. Деца са радионица

учествују у акцији под називом „Чеп за хендикеп“, а пластични чепови се прикупљају у Црвеном крсту одакле се даље носе у продавницу Гомекс у Шиду. Редовно се обилазе социјално угрожене породице, као и самци у стању потребе. Тада се остварује сарадња са Центром за социјални рад и представницима месне заједнице (тј. представницима Основних организација Црвеног крста), носе се кувани оброци и сува храна, хигијена, лекови, информативни лифлети из области превенције здравих стилова живота и др. Овом облашћу рада обухваћена су и лица из ПЦ на територији општине Шид кроз разне едукације, здравствено – превентивне и креативне радионице а према потребама и могућностима.

Извор: Црвени Крст Шид

Као центар за превенцију здравља ЗЗЈЗ Ср. Митровица координира активностима промоције здравља деце и одраслог становништва сремског округа. На територији Општине Шид врше надзор хигијенско-епидемиолошке ситуације у три прихватна центра где бораве мигранти и едукује мигрантску популацију о превенцији инфективних болести.

У планирању, имплементацији и евалуацији промотивних активности учествују лекари различитих специјалности: спец. социјалне медицине, епидемиологије, хигијене, уз рад унутар установе и у сарадњи са стручњацима из немедицинских области.

6. ПОКАЗАТЕЉИ СТАЊА ЖИВОТНЕ СРЕДИНЕ

Показатељи стања животне средине представљају:

- квалитет воде за пиће, базенских вода и вода за рекреацију
- квалитет намирница
- квалитет ваздуха
- бука у животној средини
- управљање отпадом

На територији општине Шид од свих показатеља стања животне средине ЗЗЈЗ Ср. Митровица врши анализу градског и сеоског водовода, као и здравствено-хигијенску контролу воде за пиће у три прихватна центра за боравак миграната-ТПЦ Адашевци, ТПЦ Шид, ТПЦ Принциповац. Такође проверава калоријско-броматолошке вредности obroка, хигијену у трпезаријско-кулинарском блоку предшколске установе „Ј. С.-Шиља и у сва три ПЦ.

6.1 КВАЛИТЕТ ВОДЕ ЗА ПИЋЕ

ЈКП „Водовод“ Шид располаже са једним општинским водоводом, чије се извориште налази на ловишту и његов капацитет је 108л/с, као и са 7 месних водовода чији су капацитети следећи:

Извориште „Батровци“ – 108,00л/с

Извориште „Адашевци“ – 4,10л/с

Извориште „Батровци“ – 4,00л/с

Извориште „Моровић“ – 5,70л/с

Извориште „Вишњићево“ – 3,40л/с

Извориште „Јамена“ – 4,00л/с

Извориште „Сот“ – 6,00л/с

Извориште „Бикић До“ – 5,00л/с

Канализационом мрежом покривен је само град Шид и то 100%.

Просечна потрошња воде по станару износи 228/5 литара на дан.

Општински водовод црпи воду из 11 канала.

ЗЗЈЗ Ср. Митровица врши узорковање воде 3 пута месечно на 10 тачећих места, а у сеоским водоводима 1 пута месечно по два узорка воде.

Испитивање воде за пиће врши се по следећим параметрима: боја, концентрација јона водоника (ПХ вредност), проводљивост на 20 степени целзијуса, хлориди, оксидабилност, мутноћа, остатак испарења, нитрити, нитрати, амонијак, гвожђе, манган, мирис, укус и микробиолошка испитивања воде. Хемијска неисправност узорака воде је последица квалитета сирове воде која зависи од геолошких карактеристика тла, његових физичких и петрохемијских карактеристика.

На изворишту Батровци концентрација амонијака и нитрита у узетим узорцима сирове воде је повећана у односу на прописане вредности. ЗЗЈЗ Ср. Митровица врши узорковање и анализу и по њиховом мишљењу да су добијене вредности геолошког порекла и **не представљају опасност** по здравље потрошача.

Извор: ЈКП Водовод Шид

Здравствено-хигијенску контролу воде за пиће у ПЦ У којима су смештени мигранти врши такође ЗЗЈЗ Ср. Митровица и вода се узоркује једном недељно. Резултати анализе воде у 2018. години ЗЗЈЗ Ср. Митровица: -А-4399/18 указују на физичко-хемијску неисправност воде за пиће у ПЦ Адашевци, узрок је повећана концентрација гвожђа (0,766 мг) /л и мангана (0,077 мг) /л што може да утиче на органолептичке особине воде, али немају неповољан утицај на здравље потрошача. У 2019. години у ПЦ Принциповац анализом воде - А-1257/19 установљено је да присуство аеробне мезофилне бактерије, резидуални хлор је мањи од 0,2 мг.

ПЦ Адашевци анализом ЗЗЈЗ Ср. Митровица -А-1255/19 утврђује повећану концентрацију мангана (Мн-0,083 мг/л) и гвожђа (0,2 мг/л).

У ПЦ Шид анализом -А-1256/19 утврђено је да је вода хигијенски неисправна ради повећане концентрације нитрита (0,085 мг/л). Наведена неисправност је у складу са уобичајеним квалитетом воде.

Извор: ЗЗЈЗ Ср. Митровица

Препоручује се правилно хлорисање воде да би се присутни параметри (манган, гвожђе, нитрити, „мутноћа, боја, аеробне бактерије...) неутралисали. Такође редовно техничко одржавање водоводних система и побољшање квалитета дистрибутивне мреже комуналних вода.

6.2 КВАЛИТЕТ НАМИРНИЦА

ЗЗЈЗ Ср. Митровица једном месечно узима узорке калоријско-броматолошке вредности у П.У. „Ј. С.Шиља" у Шиду. Извештаји показују да су дечији оброци у границама нормалешто се тиче калоријско-броматолошких вредности које су предвиђене по узрасту деце.

Извор:П.У. „Јелица Станивуковић-Шиља" Шид

Препоручује се склапање уговора Општине Шид са ЗЗЈЗ Ср. Митровица како би се спроводио надзор путем мониторинга над:

- здравственом исправности намирница
- квалитетом ваздуха
- квалитетом површинских и подземних вода (артешке чесме)
- квалитетом буке
- делимичним управљањем отпадом

С обзиром да постоји оспособљен кадар за спровођење мониторинга препорука је укључити их ради побољшања квалитета живота становништва наше општине.

Извор:ЗЗЈЗ Ср. Митровица

6.3 ИСХРАНА У ШКОЛСКИМ ОБЈЕКТИМА

За правилан психо-физички развој детета је веома важно да је колективна исхрана у школама стручно планирана и добро организована. У основним и средњим школама на територији Општине Шид највећи број ученика похађа школу у две смене. Оброци у школи би требало да буду стандаризовани односно да испуњавају важеће законске прописе колективне исхране ученика, везано за просечне дневне енергетске и биолошке потребе за одређене узрастне категорије.

Табела број 23

Распоред и број Основних школа у Општини Шид

Матична школа	број школа	број подручних школа на селу
Шид	2	7
Адашевци	1	3
Ердевик	1	2
Моровић	1	2

Из табеле број 23 се јасно види распоред и број основних школа у Општини Шид.

Добављач намирница је изабран законским прописима тј. јавном набавком у свим школама. Припрема obroка се своди на сервирање готових производа на тацне.

Подразумева се да су микробиолошке анализе исправности намирница урађене током производње тј. комплетног технолошког процеса као доставе.

У свим школама ученици који примају социјалну помоћ од Центра за социјални рад су ослобођени плаћања школске ужине.

У Шиду постоје две средње школе: Гимназија „Саве Шумановић“ и С.Т.Ш. „Никола Тесла“. Ученицима се не сервира ужина него им је пружена могућност куповине исте од добављача који се налази у кругу школе.

Санитарни прегледи запослених који дистрибуирају храну се обављају у свим школама на сваких шест месеци.

Извор: Основне школе Општине Шид

Препоруке:

1. потребно је направити програм контроле енергетских вредности obroka (хранљивих материја, соли и укупне енергетске вредности) по законским прописима
2. покренути иницијативу да се удаље објекти брзе хране који су у непосредној близини школа, а доприносе неправилној исхрани ученика
3. развијати здравствено-васпитне програме за ученике, наставнике и родитеље о правилној исхрани
4. организовати медијске и промотивне акције у школама и заједници.

6.4 ПРИСУСТВО И БРОЈНОСТ ИНСЕКТА И ГЛОДАРА

На територији Општине Шид број инсеката и глодара је регулисан редовном дератизацијом и дезинсекцијом тако да нису забележене инфестиције.

По извештају руководиоца за инспекцијске послове Општине Шид запрашивање комараца на територији општине је вршено са земље и из ваздуха у 2018. години. Први пут комарци су третирани у другој половини априла. Мониторинг је вршио Департман за физику Природно-математичког факултета у Новом Саду, којим није утврђено присуство заражених комараца. У 2018. години на територији Општине Шид регистрована је само једна особа заражена вирусом који изазива грозницу западног нила, а које је потврдио ИЗЈЗ „Милан Јовановић-Батут“ Београд.

Планираном активношћу која је вршена на основу извиђања временских услова испоштовано је време запрашивања које је дало позитивне резултате.

6.4.1. Епизоотиолошка ситуација у Општини Шид

Епизоотиолошка ситуација у Општини Шид према расположивим подацима које надзиру приватне ветеринарске станице је веома добра.

Процент трихинелозе свиња је преко 3% у задњих десет година, што је занемарљиво, а резултат је систематска дератизација. У сеоским местима Илинци и

Вашица била је дијагностикована BRUCELLA OVIS која је радикалним мерама ветеринарских служби искорењена.

Туберкулоза код говеда већ више година у назад није дијагностикована.

Q-грозница је била регистрована код оваца-коза у сеоском насељу Кукујевци где су оболели и људи, а спорадично оболелих било је и у Шиду и сеоским насељима Вашица и Илинци, али без последица по здравље човека. Животиње оболеле од Q-грознице и BRUCELLA OVIS се не шкодљиво уклањају. На фармама регистрованим за производњу млека и меса врши се мониторинг на антибиотике.

Табела број 24.

Обавезно се вакцинишу:

Вакцинација животиња	
Врста животиње	болест
Свиње	свињска куга
Говеда и овце	плав језик
Живина	салмонелозе

Остале вакцине се дају по потреби животиња.

Извор: Ветеринарска станица „Кендришић“ Шид

6.5 УПРАВЉАЊЕ ОТПАДОМ

На територији Општине Шид постоји депонија где се депонује сав комунални отпад који се прикупи у нашој општини. Ј.К.П. „Стандард“ је задужено и врши прикупљање и одвожење отпада. У сваком насељеном месту општине постоје и дивље депоније. Ј.К.П. „Стандард“ у договору са месним заједницама чисти и санира та места, али је проблем трајан јер се изван њих појављују нове.

Извор: Ј.К.П. „Стандард“ Шид

Табела број 25

Подаци о дивљим депонијама у Општини Шид:

Насеља	број свих депонија	површина(Ха)	дубина отпада (м)	запремина отпада(м3)
Шид	1	8,35	1	73780
Вашица	3	0,83	0.4-0.6	3540
Адашевци	1	0,2	0.2	2420
Батровци	1	0,2	0.2	480

Моровић	2	0,88	0.5-1	8500
Вишњићево	2	0,66	0.2-0.5	2700
Јамена	1	0,2	0.55	1000
Моловин	3	0,17	0.2-1.5	1130
Беркасово	1	2,02	0.2	4040
Сот	4	0,34	0.1-0.4	800
Бикић До	2	0,18	0.2	360
Привина Глава	2	0,28	0.3	840
Гибарац	1	1,43	0.3	4290
Ердевик	2	4,19	0.5	3010
Бингула	2	0,58	0.2	3290
Кукујевци	1	2,65	0.1	2650
Бачинци	1	4,86	0.2	9720
Љуба	1	0,12	0.2	9240
Укупно:	31	28,54	0.2-1.5	122790

Опремљеност (инфраструктура) депоније је скромна. На самом уласку у депонију постављена је рампа ,кућица у којој борави чувар,насип око депоније,багер за равнање.

На територији Општине Шид идентификоване су дивље депоније (31) на релативно малим површинама и релативно малим висинама отпада. Површина ових дивљих депонија се креће између 6,73-0,03 ха,а дубина отпада између 0,1-1 м висине и запремине 67300-80 м³.

Дневна количина комуналног отпада износи 100м³ што се одлаже и равна.

Извор:Подаци Општине Шид

Одвожење и депоновање комуналног отпада на територији Општине Шид како за правна тако и за физичка лица се врши свакодневно по устаљеном распореду,једном седмично за свако насељено место,а за стамбене зграде се отпад одвози сваки дан.

Привредни субјекти имају склопљене уговоре са Ј.К.П. „Стандард" о одвожењу и депоновању комуналног отпада,док се индустријски отпад одвози у сопственој режији, а односи се на отпад који не може да се одлаже на градску депонију: минерална уља, индустријски отпад и др.

Што се тиче отпада животињског порекла Ј.К.П. „стандард" не врши збрињавање истог,док у селима општине Шид постоје сточна гробља где се угинуле животиње одлажу у јаме - гробнице.

Препоручује се:

- селекција отпада,подела посуда за селекцију (суви и биоразградиви)
- едукација корисника везана за селекцију отпада
- изградња трансфер станице

-свакодневно санирање депоније ,где се стручно и пажљиво депонује отпад који свакодневно доспева,да не би дошло до самопаљења и то тако да се после истовара отпада радном машином исти гура (Трајно лагерује) и засипа инертним материјалом.

Закључак:

Да би се заштитила животна средина и људи, трајно решење би било одвоз смећа у регионалну депонију.

Дом здравља Шид који обухвата и 18 сеоских амбуланти у свом раду генерише инфективни медицински отпад. Места стварања инфективног отпада су превијалишта. Инфективни отпад се одлаже у жуте кесе (завоји,газе...) и жуте пластичне контејнере за оштре предмете (игле) који су специјално намењени за ту примену. Свака кеса или контејнер намењени за одлагање инфективног отпада се пре изношења обележавају на посебне налепнице са бројем,датумом и временом изношења и потписом здравственог радника. Одлажу се у централно складиште намењено за одлагање инфективног отпада. Два пута недељно се тај отпад мери и односи специјалним возилом у Зрењанин на даљу обраду и рециклажу.

Дом здравља Шид има уговор са фирмом „РЕМОНДИС" Зрењанин која је специјализована за те намене.

У 2018. години Дом здравља Шид је извезао 1461 кг меког инфективног отпада (газа,вата,завој...) и 235 кг оштрих предмета (игле,скалпели...).

Поред инфективног отпада у Дому здравља Шид одлаже се и опасан отпад као што је фиксир и развијач,њега је 2018. години изнешено 907 кг. Овај Материјал преузима „ЕКО МЕТАЛ" из Врдника,са којом је такође потписан уговор. О кретању инфективног и опасног отпада се води редовна документација од произвођача до крајње обраде.

Добро управљање инфективним отпадом у Дому здравља Шид показује чињеница да у претходне три године није било акцидената.

Извор:Дом здравља Шид

7. УРБАНИ ДИЗАЈН ГРАДА

Обухват простора Општине Шид

Простор општине Шид обухвата површину од 68.703.09 Ха.

Општина Шид се налази у југозападном делу Војводине. У административном погледу општина Шид се граничи за западу и северозападу са Републиком Хрватском,на североистоку са општином Бачка Паланка,на истоку са општином Сремска Митровица и на југу границу чини река Сава,односно Република Српска (босна и Херцеговина).

У оквиру простора општине Шид, налази се 19 катастарских општина: КО Адашевци,КО Беркасово,КО Бачинци,КО Батровци,КО Бингула,КО Вашица,КО

Вишњићево, КО Гибарац, КО Ђипша, КО Ердевик, КО Илинци, КО Јамена, КО Кукујевци, КО Љуба, КО Моловин, КО Моровић, КО Привина Глава, КО Сот, КО Шид и 19 насеља, с тим да се у једној катастарској општини налазе два насеља а једна катастарска општина нема насеље.

О становништву и мрежи насеља на територији општине Шид

Према статистичким подацима из 2011. године Општина Шид има 34.188 становника. Просечна густина насељености за целу територију општине Шид је цца 2Ха/становнику.

Како свежијих података за насеља на територији општине Шид нема, следи табела са подацима из 2002. године, који су у данашње време знатно измењени због миграција становништва, исељења и одласка на рад у друге земље.

Табела број 26.:

Преглед катастарских општина, насеља по КО, површина катастарских општина и број становника (попис 2002. године) на подручју општине Шид

Катастарска општина	Насеље	Површина катастарске општине (ha)	Број становника 2002. године
Адашевци	Адашевци	5384,02	2166
Батровци	Батровци	3070,72	320
Бачинци	Бачинци	2521,87	1374
Беркасово	Беркасово	1968,31	1228
Бингула	Бингула	2574,52	906
Вашица	Вашица	3756,43	1717
Вишњићево	Вишњићево	7344,37	1899
Гибарац	Гибарац	1821,58	1158
Ђипша	-	801,52	-
Ердевик	Ердевик	5614,74	3316
Илинци	Илинци	2814,32	827

Јамена	Јамена	7570,71	1130
Кукујевци	Кукујевци	3269,17	2252
Љуба	Љуба	1526,66	559
Моловин	Моловин	1182,44	298
Моровић	Моровић	9250,85	2164
Привина Глава	Привина глава	1318,09	336
	Бикић До		221
Сот	Сот	2184,66	791
Шид	Шид	4728,12	16311
било 2002. год.- укупно:		68703,09	38.973

Извор:Одељење за енергетску ефикасност Општине Шид

Што се густине насељености тиче у свим наведеним насељима је прихватљивија и не представља проблем, и да је биланс другачији од предоченог.

Најважније за развој и економичност, као и удобност на једној територији, представља опремљеност простора потребном инфраструктуром, као јавним установама и објектима које су у функцији квалитета живота у једном насељу, а то се односи на мреже:

1.саобраћај-путне мреже,превоз путника и транспорта (аутобуски и такси превоз),као и бицикличке и пешачке стазе и зоне,при чему је важна брзина, сигурност и безбедност комуникације међу насељеним местима;

2.које обезбеђује повезаност и снабдевање свих насеља јавном водом, канализацијом, енергетском и телекомуникационом мрежом, њеном повезаношћу и обезбеђивањем квалитетног снабдевања питком водом (уз обезбеђење адекватних изворишта),безбедном и еколошки исправно одведеном фекалном и атмосферском канализацијом (без незаштићених и неправилно урађених површинских одвода-каналима,првенствено запрљаних вода и фекалних продуката);

3.електричне енергије са пратећом инфраструктуром,која се у данашње време осавременује,и обзиром де се планира све већа употреба ОИЕ (обновљивих извора енергије), заступљеним на датим локацијама, може да допринесе стварању комфора у обезбеђивању и коришћењу нових и јефтинијих енергената за електричну енергију и грејање;

4. комуналног/их предузећа, и решено редовно одношење смећа на уређене депоније;

5. јавних установа (примарних) и њихових истурених одељења (секундарних-по мањим насељима), које се односе на здравствену, социјалну и геронтолошку заштиту, образовање и слично, као и на приступачност и доступност корисницима (становницима ван насеља Шид), што подразумева одређени комфор за становништво и приступачност тим услугама у случајевима хитних потреба и интервенција.

Оријентација објеката и положаја у односу на остале садржаје (саобраћајнице и слободне површине)

Оријентација старијих објеката у насељима датира још из периода 18. и 19. века, као и већи број објеката из 20-ог века који су се надовезали на утврђену матрицу насеља. Мрежа насеља на територији општине Шид, као и уличне матрице, су у непосредној вези са начином креирања основних уличних траса и мрежа и насељеним местима, које датирају из времена Марије Терезије (Беч, 13. Мај 1717. године - Беч, 29. новембар 1780. године) која је владала на територији Војводине, увела карактеристичан начин ушоравања насеља, са димензионисањем улица и утврђеном оријентацијом објекта.

Важно је напоменути да је све што је наслеђено из тог периода у урбаном смислу, дало корисну подлогу за даљи развој насеља, а некавалитетна решења за квалитетно коришћење простора су иницирана после Другог Светског Рата када су надлежни за развој насеља почели планирати и градити уске улице ширине од 12,0 до 20,0 м, што се наставило и у садашњем времену, те условљава и лошију оријентацију објеката, мању осунчаност, згуснутије становање и мало слободних и зелених површина неопходних за здравији и квалитетнији живот. Уз све то, простора у уличном појасу напосто нема довољно, да би се обезбедиле све оне неопходне јавне и саобраћајне уређене површине, сместила неопходна инфраструктура и обезбедио квалитетнији живот.

Како су озелењене површине корисне као заштита-тампон зона објеката од издувних гасова возила у саобраћају, буке и сигурности за кретање пешака и игру деце, нажалост, тренд запоседања зелених површина објектима је врло негативан и нездрав, а у савременом планирању је непожељан.

Зоне становања на територији општине Шид заузимају цца 45% површине насеља (према билансу површина из важећег ПГР Шид), и то:

7.1. НАМЕНА И БИЛАНС ПОВРШИНА У ГРАНИЦИ ГРАЂЕВИНСКОГ РЕЈОНА НАСЕЉА

Овим Планом посебно се утврђује намена и биланс површине у граници грађевинског рејона насеља, односно површине намењене становању, радним садржајима и јавним потребама.

Табела број 27.

Биланс површина у граници грађевинског рејона

Ред. број	Преовлађујућа-основна намена површина	ha	%
1.	Зона центра (управа, пословање, становање)	24,04	2,78
2.	Јавне службе - школе и предшколске установе - здравствене установе	6,56 6,20 3,36	0,76
3.	Становање - вишепородично становање (постојеће 7,68 ха; планирано 3,07 ха) - мешовито становање (Постојеће 0,32 ха; планирано 28,01 ха) - породично становање (постојеће 272,16 ха; планирано 33,88 ха) - породично становање са радом (постојеће 6,56 ха; планирано 21,02 ха)	372,70 10,75 28,33 306,04 27,58	43,18
4.	Рад - постојеће радне површине - планиране радне површине	245,23 106,60 138,63	28,41
5.	Зеленило, спорт и рекреација - спортско-рекреативне површине (постојеће 7,18 ха; планирано 17,90 ха) - паркови, скверови - заштитно зеленило	39,50 25,08 10,54 3,88	4,58
6.	Комуналне површине - комплекс црпне станице - водоторањ	33,59 1,99 0,19	3,89

	-зелена пијаца	0,20	
	-гробља	20,64	
	-вашариште	9,43	
	-комплекс ТС	0,90	
	-антенски стуб	0,24	
7.	Верски комплекс	2,0	0,23
8.	Водене површине(поток Шидина)	2,82	0,44
9.	Саобраћајне површине и објекти	135,69	15,73
	-робни терминал	7,83	
	теретни терминал	3,87	
	-коридор железнице (постојећи 15,97 ха;проширење 5,07 ха)	21,04	
	-улични коридори,саобраћајне површинеи објекти	102,95	
10.	Укупна површина грађевинског рејона	863,13	100

Извор:Одељење за енергетску ефикасност Општине Шид

Критеријуми који су одређивали зонирање посторних целина насеља Шид,планирање и лоцирање садржаја и намена површина и објеката

При избору локација за зоне становања, рада,јавних установа, јавних и комуналних садржаја, уређених зелених, слободних и саобраћајних површина, водило се рачуна у складу са правилима урбанистичког планирања и на основу могућности затеченог стања, а у складу са развојним потребама насеља Шид.

Већи део садржаја је лоциран на простору који је имао могућност изградње потребне пратеће инфраструктуре и у складу са гео-морфолошким карактеристикама терена.

Постоје наслеђени услови и карактеристике локације,где се планирало у складу са растућим потребама насеља. Планирање и затечено стање су последица потреба и могућности претходних генерација.

Где је било могуће, локације за становање су планиране тако да обезбеде здраве услове живота, осунчаност, близину воде и природно окружење, али постоје велике површине стамбених зона која не задовољавају све потребне здраве услове за живот, нарочито се може споменути зона становања поред Шидине, која би свакако требала бити на већој удаљености од корита Шидине, уз изградњу зелене и пешачке тампон зоне. У глобалу може се рећи да се при избору локација за поједине зоне водило рачуна о условима које исти морају да испуњавају.

Уочљива је потреба да се насеље Шид, као и мања околна сеоска насеља, више уреди, обезбеде сигурнији и уређенији путни појаси, уреди више зелених и рекреативних површина, путни појаси допуне зеленим садницама дрвећа (дрвореди), који су великим делом уништени, накнадним радовима на изградњи инфраструктуре.

Везано за односе и удаљеност зона рада, становања, централне зоне и других зона и садржаја постоји начин како би се исти боље повезали и створио здрав урбани комфор.

Саобраћајна повезаност насеља је релативно добра. Постоји неколико насеља којима би се требало обезбедити боља саобраћајна и путна инфраструктура, а која су својим положајем у неповољном положају у односу на насеље Шид, због веће удаљености и недовољно квалитетном саобраћајном инфраструктуром, као што су насеља Моловин, Бингула, Вишњићево и Јамена. Аутобуски саобраћај је недовољно фреквентан, па су становници принуђени, у случају да не поседују сопствени аутомобил, да користе скупе Такси услуге, или се сналазе на друге начине.

У неповољном положају је зона становања са другим садржајима, као део централне зоне Шид, због уских улица, нарочито улица Цара Душана, као и дела улице Светог Саве, због велике фреквентности транспортног саобраћаја и близине граничног прелаза Шид-Товарник.

Напомена: Покренута је израда Плана Обилазнице око Шида, која ће својом трасом помоћи растерећењу ових улица и у решењу овог питања.

Генерално гледано на територији општине Шид има урбаних недостатака, али се у великом броју случајева водило рачуна о свим важним факторима здравог и урбаног живљења, почевши од оријентације објеката према странама света, проветреност простора и удаљеност објеката, наравно, у мери у којој је локација дозвољавала.

Потребно је више уредити локације у чијој је близини водена површина и оспособити их и дати им развојне предиспозиције и могућности кроз будуће планске документе.

Рекреативне и зелене површине је потребно планирати и уредити тако да задовоље потребе свих старосних доби, рекреацију и бављење спортским активностима. У ту сврху велика би предност насеља Шид била изградња или допуна постојећих садржаја, сличним објектима и површинама за ову намену.

Највише буке трпе сви они садржаји који су у непосредној близини фреквентних саобраћајница. За сада не постоји изграђени зидни заштитни појас уз путеве.

Што се безбедности становања и рада тиче зонирање територије ја релативно добро урађено, с тим да је потребно додатно обратити пажњу на видљиве и недовољно видљиве прихватне центре за мигранте. Потребно је више целодневних центара за стара и хендикепирана лица, као и социјално угрожена и болесна лица. Институције задужене

за ова питања су у обавези да праве програме својих потреба који би се уграђивали у планска документа.

Паркинг простора је недовољно, тако да је центар насеља Шид претрпан и ово питање је од оних која захтевају што хитније решење.

Зона Дома здравља је посебно неприкладна и скучена, а у непосредној близини не постоји довољно велики простор по коме би се додатни садржаји Дома здравља могли лоцирати. Потребно је одредити бар још једну локацију која би својом површином могла у будућности обезбедити развојне потребе и доградње за намену здравства.

Јавна расвета је углавном солидно заступљена, али би се морало порадити на планирању осветљења уз путне појасе и уређење зелене површине.

Извор: Одељење за енергетску ефикасност Општине Шид

8. ОРГАНИЗАЦИЈА ЗАЈЕДНИЦЕ

Општина Шид је територијална јединица у којој грађани остварују право на локалну самоуправу у складу са Уставом, законом и статутом Р Србије. У складу са тим посудује 19 насељених места која су организована у месне заједнице.

Организација заједница је спроведена према закону у локалној самоуправи којом се утврђује право грађана на локалну самоуправу, а које се остварују не посредно и посредно преко слободно изабраних представника, управљање јавним пословима од заједничког и општег интереса за локалну самоуправу.

8.1. ЛОКАЛНА САМОУПРАВА

Највиши орган који врши основне функције локалне власти је Скупштина Општине Шид. Њу чине одборници који се бирају на непосредним, тајним гласањем у складу са законом и Статутом Општине. Скупштина се сматра конституисаном избором председника Скупштине и постављањем секретара Скупштине.

Извршни орган Општине је Председник општине и Општинско веће. Председника бира скупштина из реда одборника на мандат који траје четири године, тајним гласањем, већином гласова од укупног броја одборника. Председник општине има заменика који га мења у случају његове спречености за рад или одсуства.

Председник скупштине предлаже кандидата председника општине, те кандидат за председника општине предлаже заменика председника општине из реда одборника, кога бира Скупштина општине на исти начин као и председника општине.

Председнику општине и заменику председника избором на ове функције престаје мандат одборника у Скупштини општине. Функцијом ступају у радни однос на одређено радно време, односно до истека мандата. Општинско веће чине председник општине, заменик председника и чланови општинског већа, које бира скупштина на период од четири године, тајним гласањем. Чланови општинског већа бирају се већином гласова од укупног броја одборника. Председник општине је и председник Општинског већа. Општинско веће чини највише једанаест чланова које скупштина бира на предлог председника, именовани могу засновати радни однос у Општини.

Општинска управа припрема нацрте прописа и других аката, које доноси Скупштина, Председник општине и Општинско веће, извршава одлуке и друге акте Скупштине, Председника општине и Општинског већа. Обавља стручне и друге послове које утврди Скупштина, Председник општине и Општинско веће. Општинска управа је дужна да омогући грађанима несметано остварење њихових права, обавеза и правних интереса, дају потребне податке и обавештења, пружају правну помоћ, сарађују са грађанима и поштују њихово достојанство.

Општинска управа се образује као јединствени орган и њом руководи начелник.

Извор: Закон о локалној самоуправи сл. гласник Р Србије бр. 129/07,83/14-101/16

У оквиру Општинске управе образују се унутрашње организационе јединице за вршење сродних послова и Кабинет председника општине као посебна организациона јединица.

Основна унутрашња организациона јединица счињена је од одељење:

1. Одељење за Општу управу
2. Одељење за друштвене делатности
3. Одељење за финансије
4. Одељење за локалну и пореску администрацију
5. Одељење за урбанизам, комунално-стамбене и имовинско-правне послове
6. Одељење за инспекцијске послове
7. Одељење за скупштинске и правностручне послове.

Правилником о систематизацији Општинске управе могуће су измене и другачија организација наведених одељења у складу са потребама грађана и ефикасног пружања стручних и административних услуга.

Извор: Службени лист Општине Шид бр. 18/2017

Као скупштинско тело основан је **Савет за здравље** који у складу са законом о правима пацијената у свом саставу има и представника Завода за јавно здравље из Сремске Митровице.

Савет за здравље Општине Шид остварује међусекторску сарадњу, координацију и подстицање, организацију и усмеравање спровођења активности у области деловања јавног здравља на локалном нивоу, заједничком активношћу са органом Аутономне Покрајине, јединицом локалне самоуправе, носиоцима активности и другим учесницима у систему јавног здравља. Прати извештаје о хигијенско-епидемиолошкој ситуацији Завода

за јавно здравље Ср. Митровица, о анализи здравственог стања становништва на територији Општине Шид и предлаже мере за њихово унапређење. Доноси предлог плана јавног здравља на општинском нивоу, који усваја Скупштина општине и прати његово спровођење кроз посебне програме из области јавног здравља, иницира и прати спровођење активности промоције здравља и спровођење мера за очување и унапређење здравља, спречавање и сузбијање заразних и хроничних незаразних болести, повреда и фактора ризика на територији општине. Учествује у различитим областима деловања јавног здравља у кризним и вандредним ситуацијама како је то наведено у чл. 11. Закона о јавном здрављу (“Сл. гласник Р. Србије “ бр. 15/2016).

САВЕТ ЗА ЗДРАВЉЕ

Поред законом утврђених послова које обавља Савет за здравље у Општини Шид савет се бави и следећим пословима из свог делокруга рада:

- прати здравствено стање становништва и рада здравствених служби
 - успоставља сарадњу са невладиним организацијама и удружењима
 - информише се о сарадњи и раду удружења и савета у превенцији ХИВ-а, болести зависности, дијабетеса, ТБЦ-а, здраве исхране...
 - бави се питањем недостајућег броја медицинског особља тј. Лекара, лекара специјалиста, медицинских сестара-техничара и техничког особља
 - координацијом са сеоским амбулантама
 - сарађује са РФЗО-ом филијала Ср. Митровица
 - даје савете за побољшање рада у сеоским амбулантама
 - прати акције скрининга мамографије
 - вакцинацијом деце мигрантске популације
 - информисањем од ЗЗЈЗ С. Митровица о хигијенско-епидемиолошкој ситуацији у три прихватна центра на територији Општине Шид у којима бораве мигранти.
- Усвојен је Пословник о раду Савета за здравље о раду савета.

САВЕТНИК ЗА ЗАШТИТУ ПРАВА ПАЦИЈЕНАТА

Саветник за заштиту права пацијената подноси редовно тромесечне, шестомесечне, деветомесечни и годишње извештаје Савету за здравље. Има добру сарадњу са Домом здравља Шид, као и РФЗО-ом филијала Ср. Митровица. Присуствује раду савета за здравље, решава приговоре (усмене), пацијената којих је у периоду 2018.-30.06.2019. године било укупно 26. Највећи број приговора био је искључиво због дугог чекања на заказивање специјалистичко-консултативних прегледа како на примарном тако и на секундарном и терцијарном нивоу здравствене заштите.

Саветник за заштиту права пацијената редовно одлази на едукације и семинаре где усавршава своје знање.

8.2. ЗДРАВСТВЕНА ЗАШТИТА

Организовано пружање здравствене заштите на територији општине Шид почело је 1953. године у Дому народног здравља, на више локација, где се пружала стоматолошка, фармацеутска и општа здравствена заштита.

Дом здравља какав данас постоји почео је са радом 1976. године на једној локацији, пружа здравствену заштиту за готово 32.000 становника, на територији од 670км² која је разуђена на 18 насељених места и у свом саставу има следеће организационе јединице:

1. Служба за здравствену заштиту одраслог становништва и запослених, са кућним лечењем и негом:

- Одељење за здравствену заштиту одраслог становништва
- Одељење за здравствену заштиту запослених
- Одељење са кућним лечењем и негом и поливалентном патронажом
- Здравствена станица Ердевик, Бингула, Љуба
- Здравствена станица Кукујевци, Бачинци, Гибарац
- Здравствена станица Адашевци, Вашица, Илинци, Батровци
- Здравствена станица Моровић, Вишњићево, Јамена
- Здравствена станица Беркасово, Бикић до, Сот, Привина глава, Моловин

2. Служба за здравствену заштиту деце, школске деце и жена:

- Одељење за здравствену заштиту предшколске деце
- Одељење за здравствену заштиту школске деце
- Одељење за здравствену заштиту жена

3. Служба хитне медицинске помоћи са санитетским превозом

4. Служба стоматолошке здравствене заштите

5. Служба за радиолошку, лабораторијску и другу дијагностику

- Одељење за лабораторијску дијагностику
- Одељење за радиолошку дијагностику

6. Служба за специјалистичко-консултативну делатност

- Одељење интерне медицине са саветовалиштем за дијабет
- Одељење за физикалну медицину и рехабилитацију
- Одсек за пнеумофизиологију
- Одсек за психијатрију и неурологију
- Одсек за офталмологију и оториноларингологију

7. Служба за фармацеутску здравствену заштиту-Апотека

- Огранак апотеке Ердевик

- Јединица за издавање готових лекова Кукујевци
- Јединица за издавање готових лекова Моровић
- Јединица за издавање готових лекова Јамена
- Јединица за издавање готових лекова Вишњићево.

8. Служба за правне, економско-финансијске, техничке и друге сличне послове

Дом здравља има: 56 запослених са високом стручном спремом (лекари, фармацеути и стоматолози) и 98 запослених са средњом и вишом школском спремом (медицинске сестре, фармацеутски техничари и стоматолошке сестре.)

Рад Службе хитне медицинске помоћи је организован у турнусима од по 12 часова дневне и 12 часова ноћне смене. Тренутно је формирано 5 турнуса који се састоје од 1 доктора медицине, 2 медицинске сестре/техничара и 1 возача санитета. Дом здравља Шид располаже са 7 возила хитне медицинске помоћи, од којих су нека стара и 16 година и са великим бројем пређених километара. Опремљеност возила је релативно добра: 2 су комплетно опремљена по најновијим стандардима и њихова функционалност је на високом нивоу.

У склопу Службе хитне медицинске помоћи организован је и санитарски превоз болесника на дијализу у Сремску Митровицу, где се пацијенти возе 6 пута недељно, уз помоћ 2 возила за превоз пацијената.

У Служби стоматолошке здравствене заштите је запослено 7 стоматолога који пружају здравствену заштиту одраслима и деци.

Служба за фармацеутску здравствену заштиту организована је за пружање фармацеутске услуге високог стандарда у складу са Смерницама добре апотекарске праксе и даје велики допринос унапређењу квалитета живота и здравља становништва, као и стални напредак у области превенције и лечења болести.

8.3 ОБРАЗОВАЊЕ

У Општини Шид која је у свом саставу има осамнаест села, заступљени су следећи видови образовања: предшколско, основно, средње и музичко васпитање и образовање. Предшколско васпитање и образовање у Шиду се одвија у четири објекта:

Табеларни приказ предшколско-васпитних установа на територији Општине Шид и приказ уписане деце у предшколску установу за 2018/19 годину:

***Дечији вртић „Чаролија“-објекат у насељу Исток**
Табела број 26

	објекат	број група	укупно
нега и васпитање деце узрастадо 3 године	објекат Исток јаслена група	2	37
обданиште модел Б	обданиште „Чаролија“	7	174
укупан број деце и група у целодневном боравку „Чаролија“		9	211

***Дечији вртић „Сунце“-објекат у насељу Ј.С. Шиља**

Табела број 27

	објекат	број група	укупно
нега и васпитање деце узраста до 3 године	насеље Ј.С. Шиља- јаслена група	2	37
обданиште модел А	обданиште „Сунце“	5	130
укупно број деце и група у целодневном објекту „Сунце“		7	167

***Дечији вртић „Звончица“-објекат у улици Цара Лараза 39**

Табела број 28

	објекат	број група	укупно
нега и васпитање деце узраста до 3 године	јаслена група у објекту у ул. Ц. Лазара	3	56
обданиште модел А	обданиште „Звончица“	4	96
укупан број деце и група у целодневном боравку „Звончица		7	152

***Дечији вртић „Руски двор“-објекат на Руском двору**

Табела број 29

	објекат	број група	укупно
обданиште модел А	обданиште „Руски двор“	2	51
укупно		2	51

Укупан број деце у дечијим вртићима на територији града Шида која бораве у целодневном боравку је 581,распоређени у 25 група.

Табеларни приказ група у полудневном боравку у предшколској установи у Шиду

Табела број 30

	објекат	број група	укупно
модел Б	Објекат „Чаролија“	1	
модел Б	Основна школа „Б. Радичевић“	2	
модел Б	објекат „Руски двор“	1	
укупно:		4	69

Укупан број група и деце у полудневном и целодневном боравку у граду Шиду је 29,а борави у објектима укупно 650 деце.

Табеларни приказ група у полудневном боравку на територији општине Шид

Табела број 31

насеља	број група
полудневни боравак у сеоским насељима	22
полудневни боравак на територији града Шид	4
укупан број група у полудневном боравку на територији Општине Шид	26

Број новоуписане деце у предшколску установу на територији Општине Шид је сваке године у порасту, 2018/19 уписано је 830 деце, 2019/20. 970 деце. Свако дете је примељено под условом да самостално хода.

У установи постоји стручни тим у саставу психолог, педагог и логопед, који активно учествује у помоћи деци ометеној у развоју, као и надареној деци. Активан је клуб родитеља са циљем што већег умрежавања како би се развијала што боља сарадња за добробит деце.

Предшколска установа активно сарађује са „Уницефом“, Фондацијом „Ђоковић“, са радионицом за родитеље „Подршка неперфекцији“, као и сарадња са “СОС_дечија села Србије”.Размењују се нове основе са предшколским установама у Чачку и Земуну са радионицама “васпитач-родитељ”на тему „Изазови родитељства”.

Проблем представљају деца ромске националности коју родитељи не уписују у вртић, и поред уложених великих напора при едукацији родитеља о важности похађања васпитно-образовног програма у вртићима.

Просторни и кадровски капацитети предшколске установе „Јелица Станивуковић - Шиља“

Предшколска установа има три наменска грађевинска објекта-вртића, као и један ненаменски, али у потпуности адаптиран објекат у закупу, за смештај деце целодневног и по потреби полудневног боравка. Капацитети и површине свих објеката који ће се користити у овој радној години приказани су у дољој табели:

Табела број 32

Бр.	Адреса Вртића	Капацитет		Површина вртића
		За број васп.група	За број деце	
1.	„Чаролија”- Исток,Мајке јевросиме 3.	10	232	1472 м2
2.	„Сунце”- Јелица,Насеље Ј. Станивуковић 26.	7	168	720 м2
3.	„Звончица”-Нови вртић Цара Лазара 39.	7	151	929 м2
4.	„Руски двор”-Ђуре Киша 4(простор у закупу)	3	68	180 м2
Укупно	4 објекта, тј. вртића	26	619	3301 м2

Преглед капацитета других прилагођених простора за рад са децом:

Табела број 33.

Бр.	Назив простора	Број група	Површина	Место
1.	ОШ “Б. Радичевић”	2	35 + 30м2	Шид
2.	ОШ “В. Караџић”	2	42 м2	Адашевци
3.	ОШ “В. Караџић”	1	30 м2	Илинци
4.	ОШ “В. Караџић”	1	40+30 м2	Вашица
5.	ОШ “В. Караџић”	1	42 м2	Батровци
6.	ОШ “Б. Радичевић”	2	45 м2+ 48м2	Кукујевци
7.	ОШ “Б. Радичевић”	1	25 м2	Бачинци

8.	ОШ "Б. Радичевић"	1	28 м ²	Гибарац
9.	МЗ Беркасово	1	35+20 м ²	Беркасово
10.	ОШ "Сремски фронт"	1	30 м ²	Бикић До
11.	ОШ "Сремски фронт"	1	35 м ²	Сот
12.	Ош "Сремски фронт"	1	30 м ²	Моловин
13.	ОШ "С. Шумановић"	2	40 м ² + 40 м ²	Ердевик

Извор: Предшколска установа „Јелица Станивуковић-Шиља" Шид

На територији Општине Шид постоји 6 школа за основно образовање деце, као и 1 основна музичка школа „Филип Вишњић".

Табела број 34.

Назив школе	Број првака 2017/2018. г	Број ученика и број одељења 2017/2018. г	Број првака 2018/2019. г	Број ученика и број одељења 2018/2019. г
О.Ш. „Сремски Фронт"	84	639/33	79	640/34
О.Ш. „Бранко Радичевић"	84	851/49	104	854/48
О.Ш. „Сава Шумановић"	20	194/16	28	184/16
О.Ш. „Вук Караџић"	26	274/22	34	272/22
О.Ш. „Филип Вишњић"	35	276/23	32	271/23
О.Ш. „Јован Јовановић Змај"	2	27/4	2	23/4
О.М.Ш. „Филип Вишњић"	49	196/15	45	198/15

Извор:Скупштина Општине Шид

На нашој територији такође постоје две средње школе: Гимназија „Сава Шумановић“ и Средње техничка школа „Никола Тесла“.

Образовни профили и смерови у Гимназији, у трајању од 4 године су:

- општи смер (2 одељења)
- друштвено-језички смер (1 одељење)
- економски техничар (1 одељење)

Укупан број уписаних ученика приказан је у табели

Табела број 35.

школска година	2017/2018	2018/2019	2019/2020
број ученика	105	103	100

Извор:Гимназија „Сава Шумановић Шид

Образовни профили и смерови у Средње техничкој школи „Никола Тесла“, у трајању од 3 и 4 године, су:

- трговац -3 године (1 одељење)
- електротехничар рачунара -4 године (1 одељење)
- бравар-3 године (1 одељење)
- машински техничар за компијутерско конструисање-4 године (1 одељење)
- пољопривредни техничар- 4 године (1 одељење).

Укупан број уписаних ученика приказан је у табели

Табела број 36.

школска година	2017/2018	2018/2019	2019/2020
број ученика	107	103	101

Извор:Техничка школа „Никола Тесла“ Шид

Наведени подаци нам показују све мањи број уписане деце у средње школе, а као разлог можемо тражити у одложеном и недовољном рађању и миграцијама локалног становништва.

8.4. СОЦИЈАЛНА ЗАШТИТА

Центар за социјални рад у Општини Шид основан је 1979. године као јавна организација, а од 1991. као јавна установа у складу са законом о јавним службама.

Број корисника на активној евиденцији у току извештајног периода 01.01.2018.-31.12.2018. године приказан је у табели.

Табела број 37.

старосна доб- катеорије:	пол мушки	пол женски	укупно
деца	258	271	529
млади	103	110	213
одрасли	1221	1389	2610
старији	374	382	756
укупно:	1959	2152	4108

Увидом у табелу о броју корисника види се да је у извештајној години евидентирано укупно 4108 корисника, од тога 529 деце, младих 213, одраслих 2610 и старијих 756. Број старијих и одраслих особа је знатно већи у односу на број децу и младих што је последица старосне структуре становноштва општине. У поређењу са претходном 2017. год. број корисника у 2018. години је незнатно већи.

Према образовној структури корисника највећи број је неквалификованих (непотпуно основно и основно образовање), затим полуквалификовани (са непотпуним средњим

образовањем) ,а са средњом стручном спремом и вишом школом чини 15% корисника од укупног броја.

Према месту становања корисника у сеоским домаћинствима има 15% више него у граду Шиду.

Преглед мера и услуга социјалне заштите у 2018. години приказан је у табели.

Табела број 38.

облици мера и услуга	деца	млади	одрасли	стари	укупно
материјално угрожени	321	117	1247	256	1941
додатак за помоћ и негу	19	8	123	165	315
оспособљавање за рад	11				11
смештај у установу или породицу-укупно	39	5	38	19	101
смештај у установу	1	5	34	19	59
смештај у породицу	38		4		42
услуге соц. рада	63	15	84	25	187

У оквиру Центра за социјални рад не постоји организована услуга подршке за самосталан живот ,нити организовано саветовалиште за брак и породицу, те се саветодавни рад, правна и друга помоћ пружају кроз редован рад стручних радника. Услуге помоћи у кући угроженим породицама, у зависности од потреба,пружа 1 лиценцирана герентодоматица која је ангажована преко Центра за социјални рад.

Извор:Центар за социјални рад Шид

Мигрантска криза је била у пуном обиму у првој половини 2017. године .Током тих месеци отворено је око 400 предмета: одвођење и довођење преступника, помоћ мајкама са новорођеном децом око уписа у матичну књигу рођених ,привременим старатељством, породичним насиљем, ангажовањем на саслушањима малолетних лица у Прекршајном суду у Шиду.

Демографска структура Општине Шид нас сврстава у ред општина са старим становништвом. Самим тим постоје два старачка дома у приватном власништву и то су „Луана“ са 44 штићеника, који је почео са радом 2012. године, као и Дом за стара лица „Момчиловић“, са 23 штићеника, који је почео са радом исте 2012. године. Сву потребну медицинску помоћ штићеницима пружа Дом здравља Шид, по потреби и Општа болница Сремска Митровица.

Значајне установе у систему социјалне заштите чији је циљ реализација одређених услуга сацијелне заштите су:

-Црвени Крст Шид, који функционише од 1994. године са народном кухињом са 350 корисника. Недељно се подели 1750 куваних оброка, од тога 27 корисника су у сеоским насељима шидске општине, и њима се такође доставља храна на кућну адресу. Спровode се и програми поделе пакета хране, средстава за хигијену...

У 2017. години локална самоуправа је издвојила 1 564 000 динара, а у 2018. години 1 750 000 динара.

У плану је да се повећа број корисника на 370, самим тим би се повећала и издвајања из буџета и локалне самоуправе.

Извор: Црвени Крст Шид

У оквиру услуга и помоћи у кући у Општини Шид реализује Каритас „Св. Анастасија“ Сремска Митровица. Укупан број корисника у Шидској општини је 156, од тога:

1. Шид-34
2. Љуба-6
3. Беркасово-7
4. Моровић-12
5. Бикић До-7
6. Вашица-9
7. Вишњићево-8
8. Привина Глава-8
9. Кукујевци-7
10. Сот-8

- 11.Гибарац-7
- 12.Јамена-6
- 13.Ердевик-9
- 14.Батровци-5
- 15.Бингула-7
- 16.Бачинци-7
- 17.Адашевци-5
- 18.Моловин-7
- 19.Илинци-5

Број корисника разврстаних по старосној доби:

- 1.рана стсарост (60-74 год.) - 37 корисника (23,82%)
- 2.средња старост (75-84 год.)-75 корисника (48%)
- 3.дубока старост (85 и више)-44 корисника (28,20%).

Највећи број корисника живи у самачком домаћинству,чак 68,33% од укупног броја.

Табела број 39.

неговатељице	укупно
број лиценцираних неговатељица	23
број радних сати за 23 неговатељице	24,354
број посета кумулативно	8,503
број пружених услуга-кумулятивно	55,071
број корисника-просечно у месецу	155

Када је реч о структури подршке коју има чак 71,66% корисника, изјаснили су се да сва подршка коју добијају од кућних неговатељица је веома добра.

8.5 ДЕЦА: РАНИ РАЗВОЈ КАО ИМПЕРАТИВ

Развој деце у најранијем узрасту подразумева њихов раст и развој од мајчине трудноће до поласка у предшколски припремни програм. Правилним планирањем породице ,вођењем трудноће, подстицањем дојења , јачањем родитељских компетенција ,праћењем развоја детета очекиваним темпом , интервенцијом у случају потребе за материјалном помоћи детету и породици, заштите детета и похађањем вртића, друштво добија:

-већи обухват образовањем

-већа социјална укљученост

-нижи издаци за социјалну и здравствену заштиту.

Улагање у породицу и децу има далекосежне позитивне ефекте јер омогућава да деца развијају своје потенцијале.

У Дому здравља Шид у диспанзеру за здравствену заштиту жена активно раде саветовалишта.

Табеларни приказ броја жена које су први пут користиле услуге саветовалишта:

Табела број 40.

година	саветовалиште	саветовалиште за планирање породице
2017	281	224
2018	227	105

Извор:статистика Дом здравља Шид

У служби дечијег диспанзера Дома здравља Шид активно ради Саветовалиште за новорођенчад и одојчад узраста од 0-12 месеци живота.

Табеларни приказ укупног броја посета новорођенчади и одојчади за период 2017. и 2018. година.

Табела број 41.

година	0-12 месеци	12-24 месеца
2017	1721	639
2018	1901	582

Извор: статистика Дома здравља Шид

На територији Општине Шид у 2016. години је на евиденцији било 1937 деце узраста 0-6 година и 1908 деце у 2017. години.

Доступност дечијих вртића је омогућена сваком детету уз услов да самостално хода.

Табеларни приказ укупаног број примљене деце у дечији вртић „Јелица Станивуковић Шиља“

Табела број 42.

школска година	број деце
2016/2017	848
2017/2018	944
2018/2019	963

Извор: Предшколска установа „Јелица Станивуковић-Шиља“

Задатак и циљ предшколске установе „Ј. С.Шиља“ Шид је да разноликим васпитно-образовним програмом подстиче интелектуални, социо-економски и физички развој детета , да негује његове склоности, и развија његове способности у комуникацији и креативности.

Предшколско-педагошки рад реализују стручни сарадници:

- психолог
- педагог
- дефектолог-логопед.

8.6. МЛАДИ КАО РАЊИВА ГРУПА

Млади су садашњост и будућност друштва, ресурс, иновација и покретачка снага, због тога је потребно континуирано и систематски улагати у развој младих и успоставити партнерски однос, однос младих и државе, како би се повећало активно учешће у друштву. Друштво треба да ради са младима и за младе, да тежи обезбеђивању услова који ће омогућити младима у потпуности да достигну своје потенцијале, активно учествују у друштву, доприносећи не само сопственом развоју већ и развоју друштва.

Све секторске политике треба да препознају младе и њихове потребе, потенцијале и да им омогуће доношење стратешких одлука.

Извор: Национална статистика за младе 2015-2025. година

Табеларни приказ младих у Општини Шид по полу и узрасту од 15-29 година

Табела број 43.

година	пол	број
2016	мушко	2893
	женско	2671
2017	мушко	2810
	женско	2604

Извор: Завод за статистику Сремска Митровица

Млади су у Општини Шид препознати као рањива група и стога је 2012. године основана Канцеларија за младе и донет је Локални акциони план за младе 2014-2018. год. Области које је акциони план за младе обухватио су: образовање, здравство, запошљавање, забава, спорт, култура, рекреација, информисање, социјална политика, безбедност, слободно време, волонтеризам, млади у руралним срединама, екологија и одрживи развој. Доношење овог акционог плана има за циљ побољшавање статуса младих у друштву.

У оквиру здравства Удружење здравствених радника Дома здравља Шид организује активности и радионице за промоцију здравља на тему „Алкохолизам и наркоманија“, као и „Штетности и последице употребе дрога“. Сваке године одржава се манифестација „Песмом против пушења, дроге, сиде и алкохола“ коју организује удружење Здраво одрастање и Културно-образовни центар Шид.

Светски дан хране се обележава тематском недељом у основним школама под слоганом „Сваког дана здрава храна“ у сарадњи са Црвеним крстом као партером.

1. децембар као дан против HIV/AIDS у основним и средњим школама у сарадњи са Домом здравља Шид и Црвеним крстом. Млади се едукују уз приказивање филмова као и дељење промотивног материјала. Ставља се акценат на заштиту и информисаност о евентуалном развоју болести.

У просторијама Црвеног крста у Шиду организују се радионице са децом и омладином ометеном у развоју и инвалидитетом на тему „Помоћ деци и омладини са инвалидитетом“, такође добијају психосоцијалну подршку.

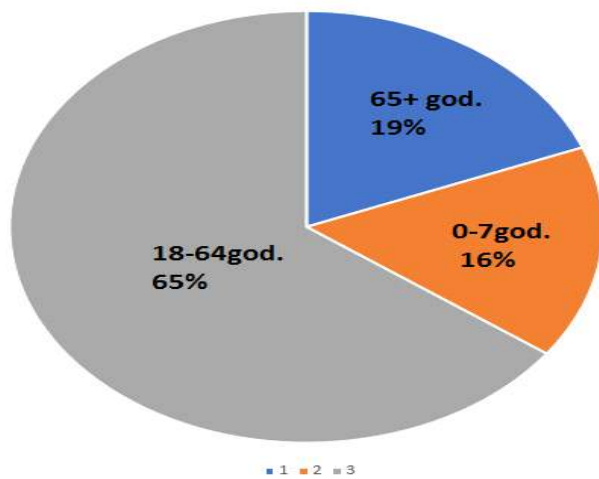
Дом здравља Шид, Центар за социјални рад Шид, Црвени крст Шид и ЗЗЈЗ Ср. Митровица активно учествују у промоцији здравља за младе и у три транзитно прихватна центра за мигранте. Теме које су обухваћене су: здрави стилови живота, хигијена... Организују се тематске радионице према потреби и могућностима.

8.7. СТАРИЈИ КАО РАЊИВА ГРУПА

Неповољна демографска структура у Општини Шид намеће појачану бригу и активности усмерене ка старијим особама као рањивој групи, с обзиром да је у 2017. години 19% становништва старије од 65 година, а просечна старост износи 43,6 у истој тој години.

Становништво према старосним групама-2017 година:

Графикон број 3.



Извор: Витална статистика РЗС

У оквиру Центра за социјални рад посебан акценат се ставља на одрасло и старије становништво што подразумева.

1. остварење права на новчану и социјалну помоћ
2. остварење права на додатак за помоћ и негу другог лица
3. остварење права на оспособљавање за рад
4. остварење права на смештај у установу социјалне заштите
5. остварење права на смештај одраслог лица у другу породицу...

Табеларни приказ корисника услуга центра за соц. рад за 2018. годину

Табела број 44.

	пол		
мушки	женски	укупно	
258	271	529 деце	
103	110	213 млади	

1221	1389	2610 одрасли
374	382	756 старији
1956	2152	4108 укупно сви

Извор:Центар за социјални рад Шид

Увидом у табелу о броју корисника добијамо податак да је број одраслих и старијих корисника знатно већи, што је последица старосне структуре становништва општине.

Табеларни приказ прегледа мера и услуга социјалне заштите у 2018. години

Табела број 45.

облици мера услуга	одрасли	старији	укупно
материјално угрожени	1247	256	1503
додатак за помоћ и негу	123	165	288
оспособљавање за рад	/	/	/
смештај (укупно)	38	19	57
у установу	34	19	53
у породицу	4	/	4
услуге социјалног рада	84	25	109

Извор:Центар за социјални рад Шид

Подршка и заштита старијим лицима у Општини Шид пружа се у оквиру два старачка дома „Луана“ и „Момчиловић“, који су у приватном власништву послодавца, са укупно 67 штићеника који су технички прилагођени за потребе старијих људи. У домовима се обезбеђује потребан здравствени надзор, психо-социјална помоћ и подршка, саветодавни рад, медицинска нега и помоћ, хоби-терапије као и сервисне услуге.

У Дому пензионера као и старачким домовима организују се бесплатни превентивни прегледи у консултацији са лекарима, у циљу превенције и унапређења здравља.

Рад службе помоћи и неге у кући на територији Општине Шид обавља Центар за социјални рад са једном лиценцираном неговатељицом и „Каритас“ са 23 лиценциране неговатељице, које својим услугама покривају 156 корисника.

Број корисника распоређени по старосној доби:

1. рана старост (60-74 год.)-37 корисника, односно 23,80%

2. средња старост (75-84 год.)-75 корисника, односно 48%

3. дубока старост (од 85 и више)-44 корисника, односно 28,20%.

Октобар је месец када се обележава „Међународни дан старијих“ и том приликом деца из Предшколске установе „Јелица Станивуковић-Шиља“ радо обилазе старе у старачким домовима и својим активностима заједно обележавају тај дан.

9. БЕЗБЕДНОСТ У ЗАЈЕДНИЦИ

Социјална одредница здравља је безбедност у заједници. У склопу кампање „ШКОЛА“ сваке године се одржавају предавања деци школског узраста на тему „Безбедност у Саобраћају“. Комисија за безбедност саобраћаја Општине Шид одређује средстава везана за реализацију пројекта едукације деце и омладине.

Табеларни приказ стања безбедности саобраћаја за 2017., 2018. и текућу годину

Табела број 46.

	2017. година	2018. година	2019. година
број саобраћајних незгода	85	60	56
број повређених лица	62	33	37
број погинулих лица	0	4	1
број откривених алкохолисаних возача	233	279	251

Извор: МУП Р Србије-полицијска станица Шид

Увидом у табелу број 46. можемо закључити да је број откривених алкохолисаних возача веома велик и да је и даље у тенденцији пораста од 2017. године. Сходно томе препорука је да се што више целокупног становништва едукује о штетности и последицама које конзумирање алкохола може да проузрокује.

Укупан број жртава насиља у породици на територији Општине Шид

Центар за социјални рад општине Шид је од 09.08.20106. године почео да води евиденцију насиља у породици на територији наше општине.

Табеларни приказ укупног броја насиља у породици у општини Шид

Табела број 47.

2016. година	2017. година	2018. година	текућа 2019. год.
38	45	51	29

Извор:Центар за социјални рад Шид

На основу наведених података у табели број 47. јасно се види пораст евидентираних жртава насиља у породици.

Број пријава вршњачког насиља на територији општине Шид

-за школску 2017/2018. годину

Табела број 48.

случајеви насиља	прво полугодиште	друго полугодиште
ученик-ученик	/	3 случаја физичког насиља
група ученика-ученик	1 случај физичког насиља	2 случаја физичког насиља
одрасли-ученик	/	/
ученик-одрасли	/	/

-за школску 2018/2019. годину

Табела број 49.

случајеви насиља	прво полугодиште	друго полугодиште
ученик-ученик	3 случаја физичког насиља	/
група ученика-ученик	1 случај	/
одрасли-ученик	1 случај	/
ученик-одрасли	/	/

-За текућу 2019. школску годину

Табела број 50.

случајеви насиља	прво полугодиште	друго полугодиште
ученик-ученик	2 случаја физичког насиља	/
група ученика-ученик	1 случај	/
одрасли-ученик	/	/
ученик-одрасли	/	/

Извор:Средња техничка школа „Никола Тесла“ Шид

Гимназија „Сава Шумановић“ Шид нема пријављених случајева вршњачког насиља у претходне три године.Забележен је само један случај вербалног вређања, који је санкционисан активношћу разредног старешине и директора.

Вршњачко насиље је све присутније у нашем друштву, а да би се даљој експанзији стало на пут најбитнија је превенција, повезано са општим вредностима у нашем друштву. Налазимо се у транзицији од традиционалних ка новим вредностима, које још нису у потпуности прихваћене, а старе више нису прихватљиве.

Родитељи су оптерећени савременим начином живота, те се јављају емоционално занемарена деца, која у животу имају све али не и „маму и тату“. Оно најчешће представља трауму за дете јер су извршиоци обично особе блиске детету.

За елиминисање вршњачког насиља најбитнија је превенција школа и Центра за социјали рад. Уколико се не буде довољно улагало у превенцију имаћемо проблем око агресивне деце у коју морамо уложити у „ИНТЕРВЕНЦИЈУ“ која је скупа а крајњи резултат је „НЕИЗВЕСТАН“.

Извор:Октобарски сусрети у социјалној заштити Ниш-2019. године

10. РЕКРЕАЦИЈА И СПОРТ

Становништво наше општине нема високу свест о значају спорта и рекреације за здравље. Више од половине становништва, односно 72,9%,приликом обављања посла или седи или стоји, што је узрок највећем броју болести а потом и смртности.

У шидској општини има од 1400-1600 активних спортиста који се такмиче у 17 различитих спортова. Активних спортских удружења имамо укупно 42. Заступљени

спортовису:фудбал,рукомет,одбојка,кошарка,стони тенис,бициклизам,карате,кајак,бокс и гимнастика. Деце узраста од 7-14 година која се активно баве спортом има између 400-500,што представља 1/3 од укупног броја деце тог узраста.

Запажени резултати које су постигли на такмичењима су:

- рукомет-прваци Војводине
- бициклисти „Једнота" кадеткиње-вицепрваци Болкова
- бициклисти појединачно-прваци Србије
- кајакаши-1. место у Србији
- бокс- 1. место у Војводини
- тенисери -у II савезној лиги

Постоје два објекта за рекреацију, Спортска хала и „Партизан",где се рекреира становништво Шида свих старосних група.

У шидској општини налази се више паркова, који поседују адекватно опремљено игралиште за рекреацију , како за децу тако и за одрасле.

Локална самоуправа подстиче и награђује спортисте у нашој општини,такође има и добру сарадњу са свим школама.

11. КУЛТУРА

Култура је веома важна за здравље из разлога што представља начин за едукацију у области промоције здравља помоћу којих можемо снажније да пренесемо поруке и укључима грађане. Она доприноси срећи ,благостању, бољем менталном здрављу, квалитетном провођењу слободног времена,зближавању и повезивању људи,спречавању усамљености....

Народна библиотека „Симеон Пишчевић" Шид је основана давне 1849. године као Прва српска читаоница у Шиду. Данас када обележава 170 година постојања ради у новоизграђеној згради у савременим условима , са књижевним фондом од 50 000 наслова и 4 200 уписаних корисника. У библиотеци се током године одржава велики број

програма и манифестација везаних за промоцију здравља у сарадњи са Домом здравља Шид и Центром за социјални рад на тему малигне болести и насиље у породици.

Галерија слика „Сава Шумановић" Шид основана је 1952. године, њен уметнички фонд је 417 дела , препознатљива је у читавој земљи, као и Спомен кућа која је под заштитом споменика културе ,а од 1982. године је и отворена за посетиоце.

„Илијанум" -музеј-галерија наивне уметности са поставком слика Илије Башичевића Босиља.

Аматерско позориште „Бранислав Нушић" основано је 1947. године,радило је са паузама до 1990. године. Од 2003. године поново је оживело и годишње одигра преко 80 представа. Велику сарадњу има са Црвеним крстом Шид. Одржавају радионице са децом ометеном у развоју. Сарађују са свим земљама бивше СФРЈ и земљама у региону.

У циљу промоције здравља у својим представама препознатљива је „ПОРТРЕТ МАЛИГНЕ ЂЕЛИЈЕ" у акцији борбе против карцинома, као и представа „НЕЋУ ДА ЂУТИМ" намењена борби против насиља над женама.

Културно образовни центар Шид је био и остао носилац културне делатности у Општини Шид. Организује бројне манифестације и програме, те едукативне садржаје за децу и одрасле, са циљем подстицања и развијања културних и естетских вредности. Као установа културе и образовања не заборавља кључни моменат, а то је едукација становништва свих узраста и социјалних група, те и особа са посебним потребама, са циљем подизања квалитета живота и његове културе. То је савремено мултикултурно средиште за неговање и популаризацију културе разноврсним програмима од значаја за наш град. Ти програми су намењени становништву свих старосних доби и то:

-као учесницима стварања културних програма

-као публици.

Већина сеоских насеља у шидској општини имају своја културно-уметничка друштва, као и сам град Шид (Српско културно-уметничко друштво „Свети Сава",Хрватско културно-уметничко друштво,Словачко културно-уметничко друштво „Једнота",Русинско културно-уметничко друштво „Ђура Киш"). Такође постоје и удружења: „Јесен живота", „Шидјанке", „Бикићанке", „Марија", „Извор", „Сремице", „Фрушкогорске голубице", Актив жена Јамена....све у циљу организовања бројних културно-образовних програма , музичких концерта, ликовних изложби, представа, предавања,књижевних вечери и филмских програма.

12. МЕДИЈИ

Медији су веома добар партнер у промоцији јавног здравља јер својим активностима промовишу и информишу становништво о организацији здравствених активности у смислу здравствене неге, превенције, бриге о старим лицима као и о здравственом васпитању. Као такви од великог су значаја.

На територији Општине Шид постоје две локалне ТВ станице и једна радио станица, које у резервисаним терминима емитују емисије на језицима националних мањина. Као битни у извештавању су и штампани медији којих је четири на нашој територији. Такође извештавања с се врше и преко интернет страница, где постоји процена да је користи преко 70% становништва, што представља веома висок проценат.

У Општини Шид је добра сарадња локалних медија са свим релевантним факторима у локалној средини.

13. ВЕРСКЕ ЗАЈЕДНИЦЕ И ОРГАНИЗАЦИЈЕ

Верске заједнице уз своје редовне активности у сарадњи са здравственим установама доприносе промоцији здравља.

У општини Шид постоји Правилник о начину , поступку и критеријумима за доделу средстава црквама и верским заједницама које делују на територији општине. Председник Општине Шид је формирао стручну комисију Решењем о именовању стручне комисије за оцењивање пројекта и доделу средстава црквама и верским заједницама. Висина средстава се утврђује сваке године Одлуком о буџету општине. Критеријуми за доделу средстава ради суфинансирања пројекта цркава и верских заједница. у Општини Шид су за:

- инвестиционе радове на црквама, храмовима и другим сакралним објектима
- изградња нових црквених храмова
- одржавање верских објеката и реализација културних и научних програма.

У 2017. години Општина Шид у ту сврху издвојила два и по милиона динара за:

- СПЦ „ЛАЗАРИЦА"-750 000,00 динара
- СПЦ „ИСТОК"-900 000,00 динара

- СПЦ БАЧИНЦИ-200 000,00 динара
- СПЦ ГИБАРАЦ-350 000,00 динара
- СЛОВАЧКА-ЕВГЕНИСТИЧКА ЦРКВА ШИД-120 000,00динара
- ГРКО КАТОЛИЧКА ЦРКВА ШИД-50 000,00 динара
- ГРКО КАТОЛИЧКА ЦРКВА БЕРКАСОВО-50 000,00 динара
- ЕВАНГЕЛИСТИЧКО МЕТОДИСТИЧКА ЦРКВА ШИД-30 000,00 динара
- СЛОВАЧКА ЕВГЕНИСТИЧКА ЦРКВА ВИШЊИЋЕВО-50 000,00 динара

Извор: Општина Шид -24.04.2017. године

За очување културно-историјског наслеђа цркава и верских заједница, њихових верских слобода локална самоуправа сваке године обезбеђује финансијска средства.

14. ФИНАНСИРАЊЕ

Чланом 50. Закона о здравственом осигурању одређена су права из обавезног здравственог осигурања и то право на здравствену заштиту и право на новчане накнаде. Право на здравствену заштиту осигурана лица остварују у здравственим установама примарне, секундарне и терцијарне здравствене заштите које су у Плану мрежа у Републици Србији. Финансирање здравствене заштите од стране здравственог осигурања функционише тако што свака Филијала закључује уговоре са здравственим установама на свом подручју. Филијала Сремска Митровица закључила је Уговор о пружању и финансирању здравствене заштите из обавезног здравственог осигурања за 2017., 2018. и 2019. годину ради пружања услуга примарне здравствене заштите за осигурана лица на подручју Општине Шид. На основу наведеног уговора РФЗО преноси средства Дому здравља за тачно одређене намене и то: плате за уговорен број радника у примарној и стоматолошкој зз, трошкове превоза за уговорене раднике у примарној и стоматолошкој зз, средства за лекове, санитарски и медицински материјал, финансирање трошкова за енергенте у здравственој установи, финансирање појединих материјалних трошкова Дома здравља и финансирање лекова на рецепт и помагала који се издају у апотеци Дома здравља Шид. У табели у наставку под редним бројем од 1 до 3 приказана су средства која је РФЗО пренео ДЗ Шид за пружање и финансирање примарне и стоматолошке зз и издате лекове на рецепт и помагала за осигурана лица Општине Шид.

Поред права на здравствену заштиту РФЗО финансира и право на новчане накнаде

осигураним лицима где спадају накнаде за боловања преко 30 дана и право на накнаду трошкова превоза у вези са коришћењем здравствене заштите ван матичне Филијале. У табели у наставку под редним бројем 4 и 5 достављамо вам податке о средствима која су утрошена за ове накнаде за осигурана лица Општине Шид.

Табела број 51.

рб	Опис	2017. год	2018. год.	2019. год.
1.	Примарна здр.заштита-пренета средства ДЗ Шид	202.303.853	212.177.968	234.598.000
2.	Стоматолошка здр.заштита-пренета средства ДЗ Шид	18.547.126	19.638.929	22.555.769
3.	Апотека ДЗ Шид-пренета средства	99.974.974	109.694.376	112.704.796
4.	Боловања	35.427.542	44.988.178	35.807.834
5.	Трошкови превоза	14.646.537	14.733.649	14.835.607
6.	Укупно (1 до 5)	370.900.032	401.233.100	420.502.006
7.	Број осигураника	31.937	31.287	31.063

Извор:Републички фонд за здравствено осигурање-Филијала за Сремски округ,Сремска Митровица

Табела број 52.

ПЛАН И ИЗВРШЕЊЕ РАСХОДА											
За период: 01.01.2017 - 31.12.2017.											
1 ИЗВРШЕЊЕ БУЏЕТА ОПШТИНЕ ШИД											
Функционална класификација	Број позиције	Аналитика	Економска класификација	Опис расхода	Структура у %	Извршено средства из буџета	Извршено средства из сопствених извора	Извршено средства из трансфера	Процента извршења	Остатак за извршење	
Раздео 5 ОПШТИНСКА УПРАВА											
Глава 5.0											
721	128/0		464000	Дотације организацијама обавезног социјалног осигурања	2,810,000.00	87.81	1,749,825.03	0	0	62.27	1,060,174.97
721	129/0	Мртвозорство	424000	Специјализоване услуге	390,000.00	12.18	360,000.00	0	0	92.3	30,000.00
Укупно за главу 5.0		Мртвозорство			3,200,000.00		2,109,825.03				1,090,174.97
Укупно за раздео 5		ОПШТИНСКА УПРАВА			3,200,000.00	100	2,109,825.03	0	0	65.93	1,090,174.97
Укупно за БК 1		ИЗВРШЕЊЕ БУЏЕТА ОПШТИНЕ ШИД			3,200,000.00	100	2,109,825.03	0	0	65.93	1,090,174.97

Табела број 53.

ПЛАН И ИЗВРШЕЊЕ РАСХОДА													
За период: 01.01.2018 - 31.12.2018.													
1 ИЗВРШЕЊЕ БУЏЕТА ОПШТИНЕ ШИД													
Функционална класификација	Број позиције	Аналитика	Економска класификација	Опис расхода	План	Структура у %	Извршено средства из буџета	Извршено средства из сопствених извора	Извршено средства из трансфера	Процента извршења	Остатак за извршење		
Раздео 5 ОПШТИНСКА УПРАВА													
Глава													
721	132/0		464000	Дотације организацијама обавезног социјалног осигурања	4,000,000.00	91.11	2,851,727.50	0	0	71.29	1,148,272.50		
721	133/0	Мртвозорство	424000	Специјализоване услуге	390,000.00	8.88	300,000.00	0	0	76.92	90,000.00		
Укупно за главу													
Укупно за раздео 5					ОПШТИНСКА УПРАВА		4,390,000.00	100	3,151,727.50	0	0	71.79	1,238,272.50
Укупно за БК 1					ИЗВРШЕЊЕ БУЏЕТА ОПШТИНЕ ШИД		4,390,000.00	100	3,151,727.50	0	0	71.79	1,238,272.50

Табела број 54.

ПЛАН И ИЗВРШЕЊЕ РАСХОДА													
За период: 01.01.2019 - 31.12.2019.													
1 ИЗВРШЕЊЕ БУЏЕТА ОПШТИНЕ ШИД													
Функционална класификација	Број позиције	Аналитика	Економска класификација	Опис расхода	План	Структура у %	Извршено средства из буџета	Извршено средства из сопствених извора	Извршено средства из трансфера	Процента извршења	Остатак за извршење		
Раздео 5 ОПШТИНСКА УПРАВА													
Глава													
721	134/0		464000	Дотације организацијама обавезног социјалног осигурања	9,000,000.00	94.93	794,549.00	0	0	8.82	8,205,451.00		
721	135/0	Мртвозорство	424000	Специјализоване услуге	480,000.00	5.06	330,000.00	0	0	68.75	150,000.00		
Укупно за главу													
Укупно за раздео 5					ОПШТИНСКА УПРАВА		9,480,000.00	100	1,124,549.00	0	0	11.86	8,355,451.00
Укупно за БК 1					ИЗВРШЕЊЕ БУЏЕТА ОПШТИНЕ ШИД		9,480,000.00	100	1,124,549.00	0	0	11.86	8,355,451.00

Извор: секретаријат за финансије општине Шид

15. СТАВОВИ И ЈАВНОЗДРАВСТВЕНЕ ПОТРЕБЕ СТАНОВНИШТВА И ЗАЈЕДНИЦЕ

Слика здравља општине Шид је допуњена консултовањем становништва ,методом упитника. Прикупљено је преко 100 узорака, обухваћене су све старосне категорије становништва. Обрађеном анализом добијених узорака добијене су најчешће помињане теме ,односно кључне речи које се користе за прављење листе проблема.

Листа проблема је следећа:

-мигранти

-лоша економска ситуација,незапосленост,мала примања (плате,пензије),слаба куповна моћ

-неправда,криминал

-непотпуна доступност здравствене заштите(дуге листе чекања на специјалистичко-консултативне прегледе)

-ниски износи социјалне помоћи.

Уочене теме током анализе обухватају области за унапређење здравља:

1.безбедност

2.социјална сигурност

3.здравствена заштита.

Креирањем слике здравља уз консултовање грађана,њено праћење нам омогућава континуирано развијање и подстицање партнерства и мотивисање партнера на учешће у активностима којима се унапређује здравље грађана шидске општине.

16. SWOT АНАЛИЗА

Пре издвајања приоритета у области јавног здравља у општини Шид неопходно је сагледати могућности које локална заједница има у датим околностима.

SWOT анализа помаже да се сагледају унутрашње снаге и слабости за решавање јавно здравствених проблема, а које спољашње прилике и претње могу да утичу на остварење јавноздравствених циљева.

SWOT анализа

-снаге:

1. Прекогранична сарадња
2. Процена и праћење здравља у заједници (извештаји ЗЗЈЗ Ср. Митровица)
3. Сарадња са НВО сектором (СОС-дечија села Србије, НВО ДРЦ, НВО ЦРС...)
4. Организациони здравствени капацитети
5. Постојање сеоских школа
6. Сензибилитет за постојање рањивих група
7. Промотивне активности-школе, Црвени крст, Дом здравља
8. Организовање цивилног друштва које се бави темом јавног здравља
9. Доступност здравствене заштите 24 часа дневно
10. Вакцинација деце 99%
11. Препознавање употребе дувана, алкохола и других као штетних материја
12. Стручни кадар (повратак лекара са специјализације и упућивање нових на исте)
13. Богата културна баштина
14. Постојање заштићених природних добара
15. Дугогодишње улагање у бициклически саобраћај

16.Традиција производње у органској пољопривреди

17.Партнерски приступ локалне самоуправе.

-слабости:

1.Становништво (просечна старост,миграције,наталитет)

2.Рањиве популационе груп (мигранти,роми,инвалиди,не запослени)

3.Образовна структура становништва (претежно средња стручна спрема)

4.Просечна зарада

5.Информатичка писменост

6.Прекомерна администрација

7.Непостојање стратегије у свим областима

8.Оптерећеност незаразним болестима (дијабетес,карди болести,гојазност...)

9.Број и распоред објеката у здравственој установи не распоређен са потребама

10.Недовољна средства за промоцију здравља

11.Делимична оптерећеност Дома здравља

12.Финансирање

-могућности:

1.Улазак у ЕУ

2.Сарадња са покрајинским и републичким органима и иорганizationsијама

3.Сарадња са општинама из суседства

4.Сарадња са Републичким фондом за здравство

5.Добар геостратешки положај

6.Могућност за рекреацију и спорт

7.Развој органске производње

8.Урбана обнова

9. Финансије

-претње:

1. Природне катастрофе (поплаве, земљотреси, суше...)
2. Неповољна економска ситуација (висок ниво незапослености као последица неповољних привредних кретања...)
3. Лоша демографска и социјална структура становништва
4. Лимитирана финансијска средства
5. Индиферентност грађана
6. Модел финансирања здравства
7. Неконтролисани развој индустрије
8. Повећање оболелих од масовних незаразних болести
9. Болести зависности повезане са пушењем, алкохолом и дрогом
10. Финансирање

У SWOT анализи су приказани унутрашњи и спољашњи аспекти и могућности уочени у општини Шид. Списак свих снага, могућности и претњи није коначан и подложен је сталним преиспитивањима и допунама.

ДЕО ДРУГИ

Стратешки приоритети у општини Шид

1. Здравље становника општине

1.1 унапређење здравља и смањење неједнакости у здравству

1.2 спречавање и сузбијање болести и водећих ризика по здравље становника општине

2. Животна средина и радна околина

2.1 унапређење животне средине и радне околине

3. Промоција здравља

3.1 развој акција промоције здравља у општини

4. Доступност здравља

4.1 подршка развоју доступне и ефикасне здравствене заштите.

Визија и мисија

Наведено значи да је здравље врховна вредност која се уважава у свим локалним политикама и да се доносиоци одлука руководе том вредношћу, испитујући првенствено како ће се реализација конкретне одлуке одразити на јавно здравље становништва општине Шид. У 2025. години Општина Шид је општина здравих, задовољних људи који бележе раст аквалитета живота. Место где млади желе да остану, у безбедној средини, где се препознају вредности природног капитала у које се инвестира у еколошки подобне технологије. Општина је окружена природним добрима са развојем на традиционалним вредностима, одрживом коришћењу ресурса, уз неговање здравих стилова живота.

Општина Шид би требало да постане место у ком људи воле да живе и где радо заснивају породицу, рађају децу, где наталитет има тенденцију раста.

Ради остваривања наведене мисије становништва општине Шид има задатак, мисију сарадње на унапређењу здравља телесног, здравља у привређивању, здравља природне средине, здравља моралног и духовног једнако потребног свима. Унапређењем здравља и квалитета живота стварају се услови за друштвено-економски раст и развој кроз побољшање здравља сваког појединца и целокупне заједнице.

При реализацији наведене визије и мисије сви субјекти здравственог система су дужни поштовати начело усмерености на пацијента и препознати здравствене потребе, и усмеравати своје деловање према приоритетима који штите темељно права пацијената и осигуравају добробит појединаца и целе заједнице.

АКЦИОНИ ПЛАН ПЛАНА ЈАВНОГ ЗДРАВЉА ОПШТИНЕ ШИД 2020-2025

ЗДРАВЉЕ СТАНОВНИКА ОПШТИНЕ							
1.1.	Циљ	Унапређење здравља и смањење неједнакости у здрављу					
	Индикатор циља						
Бр	Специфични циљ/ Мера	Активност	Рок	Одговорни субјекти	Индикатори	Потребни ресурси	Напомене
1.1.1.	Унапређење исхране и физичке активности	1.1.1.1. Развој, спровођење и евалуација едукативних програма за одређене популационе групе (одрасли, млади, деца)	2020-2023	-Општинска управа - Завод за јавно здравље - Дом здравља - Образовне установе - Удружења	-Број програма	4x25 000.00	
		1.1.1.2. Израда флајера и водича „Здрава исхрана“	2020-2023	-Општинска управа - Дом здравља - Завод за јавно здравље - Образовне установе	-Број флајера	4x20 000.00	-Буџет општине -Конкурс

1.1.2.	Унапређење здравља осетљивих група путем додатних мера	<p>1.1.2.1. Развој, спровођење и евалуација едукативних програма за одређене популационе групе (стари, Роми, избеглице, мигранти, жртве насиља, незапослени, социјално угрожена лица, лица са сметњама у развоју, самохрани родитељи, повратници из реадмисије)</p> <p>-„Базар здравља</p> <p>- мерење тежине, висине, крвног притиска и пулса</p> <p>- мерење нивоа триглицерида, холестерола, шећера у крви</p> <p>- давање савета о дојењу, физичкој активности, правилној исхрани и хигијени</p> <p>- предавања на тему значаја редовне имунизације</p>	2020-2023	<ul style="list-style-type: none"> - Општинска управа - Завод за јавно здравље - Дом здравља - Образовне установе - Удружења - Лекари опште медицине - Педијатри - Патронажне сестре - Медицинске сестре-техничари 	<p>Број кампања</p> <ul style="list-style-type: none"> - Број спроведених здравствено-васпитних активности - Обухват вакцинацијом - Број становника обухваћених прегледима 	<p>- Техничка подршка (апарати, техника и материјал потребан за реализацију)</p> <p>4x100 000.00</p>	<ul style="list-style-type: none"> - Донаторска средства - Покрајинска средства Удружења за борбу против шећерне болести
--------	--	---	-----------	---	---	--	---

ЗДРАВЉЕ СТАНОВНИКА ОПШТИНЕ

1.2.	Циљ	Спречавање и сузбијање болести и водећих ризика по здравље становника општине					
Бр.	Индикатор циља	Активност	Рок	Одговорни субјекти	Индикатори	Потребни ресурси	Напомене
1.2.1.	Превенција и сузбијање пушења и изложености дуванском диму, штетне употребе алкохола и злоупотреба дрога становника општине	1.2.1.1. Прилагођавање аналитичких података о здравственим потребама и другим очекивањима становништва за корисне информације -Акција обележавања дана болести зависности	2020-2023 Сваке године	-Општинска управа -Завод за јавно здравље -Дом здравља -Црвени крст	Број флајера са подацима -Извештаји	4x20 000.00	-Буџет општине

		<p>1.2.1.2. Предлажемо пројекат у коме ће, као координатори и едукатори едукатора бити ангажоване колеге из одсека за промоцију здравља и здравствено васпитање. Као сарадници, односно едукатори би били ангажовани заинтересовани наставници и сарадници из ОШ (психолози, педагози, проф биологије, и сходно могућностима, патронажа). Организовати сетове предавања, играонице са ђацима виших разреда,</p>	2020-2023	<ul style="list-style-type: none"> -Општинска управа -Дом здравља -Завод за јавно здравље -Образовне установе -Удружења 	Број предавања, радионица, флајера, изложби, извештаја	<ul style="list-style-type: none"> -Предавачи сарадници -Техничка подршка -Простор -Промотивни материјал 	<ul style="list-style-type: none"> -Буџет општине, спонзори -Донатори
--	--	---	-----------	--	--	--	--

		<p>родитељске састанке по датим областима: злоупотреба дрога, алкохола и превенција и сузбијање пушења. Кренути са активностима почетком школске године, а финализација у јуну. Завршни скуп, по могућности, организовати 26. јуна, на Међународни дан борбе против наркоманије. Предвидети предтест и посттест учесника. Презентовати активности у медијима</p>					
--	--	--	--	--	--	--	--

		<p>1.2.1.3. Акција обележавања дана болести зависности</p> <p><i>Разрадиће Дом Здравља</i></p>	<p>Активности ће се понављати и усклађивати континуирано сваке године</p>	<p>-Лекари опште медицине -Педијатри -Гинеколог -Патронажне сестре -Медицинске сестре</p>	<p>-Број предавања на тему болести зависности -Извештаји о спроведеним акцијама обележавања дана борбе против пушења, дроге и алкохола</p>	<p>-Предавачи -Промотивни материјал (агитке, летак, постери, ЦД и сл.)</p> <p>4x25 000.00</p>	
1.2.2.	<p>Унапређење здравља становника општине од водећег јавноздравственог значаја (репродуктивно и сексуално здравље, превентивна стоматалоска здравствена заштита, интернистичка заштита, физијатријска заштита и офталмолошка заштита.</p>	<p>1.2.2.1. Предлагање скрининг програма на основу праћења епидемиолошке ситуације у договору са Домом здравља. Побољшање кадровских капацитета.</p>	<p>2020-2023 Сваке године</p>	<p>-Општинска управа -Завод за јавно здравље -Дом здравља</p>	<p>Извештаји</p>	<p>4x4 000 000.00</p>	<p>-Буџет општине -Донације</p>

	<p>1.2.2.2. Недеља здравља уста и зуба Демонстрација одржавања правилне хигијене уста и зуба Интерактивно предавање о предностима здраве хране Одржавање здравствено-васпитних изложби</p>	<p>1.2.2.2. Недеља здравља уста и зуба Демонстрација одржавања правилне хигијене уста и зуба Интерактивно предавање о предностима здраве хране Одржавање здравствено-васпитних изложби</p>	<p>2020-2023</p>	<p>-Општинска управа -Завод за јавно здравље -Дом здравља -Обрзовне установе -Предшколске установе -Црвени крст</p>	<p>-Број предавања на тему болести уста и зуба -Извештај о спроведеним акцијама</p>	<p>-Предавачи -Промотивни материјал (агитке, летак, постери. ЦД) 4x450 000.00</p>	
--	--	--	------------------	---	---	--	--

ЖИВОТНА СРЕДИНА И РАДНА ОКОЛИНА

2.1.	Циљ	Унапређење животне средине и радне околине					
	Индикатор циља						
Бр.	Специфични циљ/Мера	Активности	Рок	Одговорни субјекти	Индикатори	Потребни ресурси	Напомена
2.1.1.	Праћење, евалуација и унапређење животне средине и прецена ризика по здравље	2.1.1.1. Израда и доношење стратегија и планова -Израда годишњих програма	2020-2023 Сваке године	-Општина Шид -Завод за јавно здравље -ЈП -Удружења	-Стратегија -План -Програм	???	-Буџет општине (финансирање из накнаде за заштиту и унапређење животне средине)
2.1.2.	Унапређење праћења штетних фактора са радног места и откривање ризика по здравље	2.1.2.1. Спровођење истраживања, утицаја животне и радне средине на здравље радника и становништва -Израда програма промоције здравља на радном месту	2020-2023	Општина Шид -Завод за јавно здравље -ЈП -Удружења	-Извештај -Програм	???	-Буџет општине (финансирање из накнаде за заштиту и унапређење животне средине)

2.1.3.	Унапређење снабдевања здравствено исправном водом за пиће	2.1.3.1. Учесталија контрола квалитета вода (повећати фреквентност и број узорака у односу на правилник) - Идентификовање водоводних азбестних цеви	2020-2023	Општина Шид -Завод за јавно здравље -ЈП	-Извештај	???	-Буџет општине (финансирање из накнаде за заштиту и унапређење животне средине)
2.1.4.	Унапређење диспозиције отпадних материјала	2.1.4.1. Контрола диспозиције одпада: -Израда катастра загађивача на локалном нивоу, Идентификовање дивљих депонија -Едукација о одлагању амбалажног одпада од пестицида и хербицида	2020-2023	-Министарство -Покрајински секретаријат -Општина -Завод за јавно здравље -ЈП -Удружење пољопривредника	-Извештај -Катастар загађивача на локалном нивоу	???	-Буџет општине (финансирање из накнаде за заштиту и унапређење животне средине)

2.1.5.	Унапређење квалитета ваздуха и осталих компоненти животне средине	2.1.5.1. Контрола квалитета ваздуха Анализа полена	2020-2023	-Општина Шид -Завод за јавно здравље -ЈП -Удружења -Предузећа по уговору	-Извештај	???	-Буџет општине (финансирање из накнаде за заштиту и унапређење животне средине)
2.1.6.	Унапређење образовно васпитних активности у области очувања и унапређења животне средине	-Едукације деце у предшколским установама и школама	2020-2023	-Општина Шид -Канцеларија за младе -Школе -Предшколске установе	-Кампање -Еко радионице -Број школа -Број деце	4x40 000.00	-Буџет општине (финансирање из накнаде за заштиту и унапређење животне средине)
3.1.2.	Унапређење партнерства и друштене укључености за здравље у општини	3.1.2.1. Идентификовање Партнера на свим нивоима	Од 01.01-30.06.2020.	-Општинска управа -Центар за социјални рад -Дом здравља -Образовне установе -Полицијска управа	Листа партнера		

ПРОМОЦИЈА ЗДРАВЉА

3.1.	Циљ	Развој акција промоција здравља у општини					
	Индикатор циља						
Бр.	Специфични циљ/Мера	Активност	Рок	Одговорни субјекти	Индикатори	Потребни ресурси	Напомене
3.1.1.	Унапређење знања и понашања становника општине у вези са очувањем и унапређењем здравља и смањењем фактора ризика	3.1.1.1. Дан здравља-промотивна акција у медијима (07.08.)	2020-2025 Сваке године	-Општинска управа -Одељење за друштвене делатности и послове органа општине -Дом здравља	-Број читалаца -Број слушалаца		-Буџет општине -Конкурс ОЦД
		3.1.1.2. Развој инфраструктуре за спровођење рекреативних програма (бициклистичка стаза, стаза здравља, дечја игралишта)	2020-2025	-Општинска управа -Спортски савез -Канцеларија за младе	Дужина изграђених и обележених стаза	???	-Буџет општине -Донаторска средства

ДОСТУПНОСТ ЗДРАВЉА

4.1.	Циљ	Подршка развоју доступне квалитетне и ефикасне здравствене заштите					
Бр.	Индикатор циља	Активност	Рок	Одговорни субјекти	Индикатори	Потребни ресурси	Напомена
	Унапређење доступности и приступачности здравствене службе	4.1.1.1. Процена приступачности и доступности здравствене заштите социјално вулнерабилних група и процена разлога и степена њихове угрожености	2020-2023	-ЦСР -Дом здравља -Завод за јавно здравље -Општина (Савет за здравље)	-Извештај		
		4.1.1.2. Предлагање мера за унапређење односно за отклањање препрека (културних,	2020-2023	-Општина (Саветник права пацијената) -Завод за јавно здравље -Дом	-Број мера -Број водича		

		језичких, материјалних, транспортних) за коришћење здравствене заштите и повезивање са одговарајућим службама		здравља -Образовне установе -Установе културе			
		4.1.1.3. Израда водича и процедура за поштовање права пацијената	2020-2023	-Општина (Саветник права пацијената) -Дом здравља -Завод за јавно здравље -Установе образовања -Установе културе -ЦСР	-Број водича -Број мера		
4.1.2.	Унапређење квалитета здравствене заштите и безбедности пацијената	4.1.2.1. Формирати тело за квалитет здравствене заштите пацијената на нивоу општине	2020-2023	-Завод за јавно здравље -Дом здравља -Удружења пацијената -Општинска управа	-Извештај	4x280 000-00	

4.1.3.	Унапређење ефикасности здравствене заштите	4.1.3.1. Унапређење система за процену задовољства корисника пацијената	2020-2023	-Завод за јавно здравље -Дом здравља	Дефинисан метод за процену		
4.1.4.	Унапређење доступности лекова, вакцина, медицинских средстава, и ефикасности фармацеутске здравствене заштите	4.1.4.1. Праћење потрошње лњкова, стоматолошког, офталмолошког, интернистичког и физијатријског материјала на нивоу Дома здравља	2020-2023	-Дом здравља -РФЗО -Савет за здравље -Завод за јавно здравље	-Извештај	4x500 000.00	
		4.1.4.2. Праћење стопе вакцинисане деце и одраслог становништва у општини	2020-2025	-Завод за јавно здравље -Дом здравља -Савет за здравље	-Извештај		

РЕСУРСИ/БУЏЕТ

Процењено је да ће се за реализацију Плана јавног здравља 2020-2025 предвидети износ 21.000.000 динара. Годишњи буџет примене Јавног здравља биће разрађен на основу годишњих планова за те године. Средства за реализацију овог Плана обезбедиће се из различитих извора и то: из буџета локалне самоуправе, донатора и других извора.

ПРАЋЕЊЕ И ИЗВЕШТАВАЊЕ

Праћење и извештавање је неопходно како би се успешно реализовале мере и активности предвиђене Планом јавног здравља Општине Шид до 2025. године. Кључни актери могу бити свесни својих улога и одговорности, а извршна власт мора додати одговорности тако да се планиране активности ефикасно реализују и дефинишу сет мерљивих циљева, како би се пратио напредак, односно приближавање или удаљавање од задатих позиција. Целокупан процес планирања би требало да је одређен следећим циклусима: анализе, планирања, програмирања, имплементације, реализације, праћења, процене и поновне анализе итд. Фаза имплементације Плана јавног здравља општине Шид се базира на комбинацији акционог плана, организационе структуре и укључивању заинтересованих актера.

Степен реализованости Плана јавног здравља Општине Шид мора бити стално праћен и процењиван преко годишњих циклуса евалуације, коришћењем мерљивих показатеља и индикатора учинка. Сви ти индикатори су основа за систем праћења и извештавања стратегије јавног здравља,

Индикатори пружају основне информације и знања у вези са напретком имплементације стратегије и динамиком извештавања. Све промене индикатора, сви резултати и годишње евалуације морају бити доступне свим грађанима путем једноставног и јасног извештаја.

Праћење и извештавање реализације Плана јавног здравља Општине Шид 2020.-2025. године подразумева:

- континуиране активности на прикупљању података за потребе праћења индикатора,
- годишње ажурирање података, попуњавање и вредновање индикатора са анализом тенденција по појединим показатељима,
- активности на праћењу реализације годишњих акционих планова,

-припремање извештаја именованом скупштинском телу општине о ефектима реализације Плана јавног здравља најмање једном годишње,

-Скупштина Општине Шид разматра извештај о реализацији,усваја Акциони план за наредну годину и разматра евентуалне предлоге за прилагођавање програма промењеним околностима.

Одговорност: Савет за здравље општине Шид.

Председник Савета

Вукица Крмекв с.р.