

РЕПУБЛИКА СРБИЈА  
АУТОНОМНА ПОКРАЈИНА ВОЈВОДИНА  
ОПШТИНА ШИД

МАТЕРИЈАЛ ЗА РАНИ ЈАВНИ УВИД  
ПЛАНА ДЕТАЉНЕ РЕГУЛАЦИЈЕ  
КРУЖНЕ РАСКРСНИЦЕ ЗА ПОБОЉШАЊЕ УКСРНОГ  
МЕСТА ДРЖАВНОГ ПУТА II А РЕДА БР. 121 И ПРИСТУПНЕ  
САОБРАЋАЈНИЦЕ БОЧНОЈ НАПЛАТНОЈ СТАНИЦИ  
АДАШЕВЦИ ДРЖАВНОГ ПУТА АЗ (АУТОПУТ Е-70) НА КМ  
21+009,00 ДРЖАВНОГ ПУТА II А РЕДА БР. 121  
У КО АДАШЕВЦИ

ОБРАЂИВАЧ:



«ШИДПРОЈЕКТ» ДОО,

КНЕЗА МИЛОША 2, ШИД

БРОЈ ЕВИДЕНЦИЈЕ:

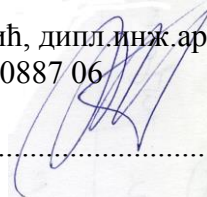
44/25 - ПДР

ДАТУМ:

Август 2025. године

ОДГОВОРНИ УРБАНИСТА:

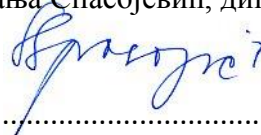
Данијела Мирковић, дипл.инж.арх.  
лиценца број 200 0887 06



НАРУЧИЛАЦ (ИНВЕСТИТОР):

ЈП «ПУТЕВИ СРБИЈЕ», Београд

ДИРЕКТОР «ШИДПРОЈЕКТ»:  
Сања Спасојевић, дипл.инж.арх.





- **НАЗИВ ДОКУМЕНТА:** ЕЛАБОРАТ ЗА РАНИ ЈАВНИ УВИД  
ПДР КРУЖНЕ РАСКРСНИЦЕ ЗА ПОБОЉШАЊЕ  
УКСРНОГ МЕСТА ДРЖАВНОГ ПУТА II А РЕДА  
БР. 121 И ПРИСТУПНЕ САОБРАЋАЈНИЦЕ  
БОЧНОЈ НАПЛАТНОЈ СТАНИЦИ АДАШЕВЦИ  
ДРЖАВНОГ ПУТА АЗ (АУТОПУТ Е-70) НА КМ  
21+009,00 ДРЖАВНОГ ПУТА II А РЕДА БР. 121  
У КО АДАШЕВЦИ
- **НАРУЧИЛАЦ (ИНВЕСТИТОР):** ЈП «ПУТЕВИ СРБИЈЕ»,  
Булевар краља Александра 282, Београд
- **ПРЕДСЕДНИК СКУПШТИНЕ  
ОПШТИНЕ:**
- **НОСИЛАЦ ИЗРАДЕ ПЛАНА:** ОПШТИНА ШИД, ОПШТИНСКА УПРАВА  
Одељење за урбанизам, комунално-стамбене и  
имовинско-правне послове  
ул. Карађорђева бр.2, Шид
- **ОБРАЂИВАЧ:** «ШИДПРОЈЕКТ» ДОО,  
КНЕЗА МИЛОША 2, ШИД
- **ДИРЕКТОР:** Сања Спасојевић, дипл.инж.арх.
- **БРОЈ ЕВИДЕНЦИЈЕ:** 44/25 - ПДР
- **ДАТУМ:** Август 2025. године
- **ОДГОВОРНИ УРБАНИСТА:** Данијела Мирковић, дипл.инж.арх.
- **САРАДНИЦИ:** **Ивана Рудић, дипл.инж.арх.**  
**Весна Лукић, дипл. прост. планер**  
**Сања Спасојевић, дипл.инж.арх.**  
**Мирела Поповић, дипл.инж.арх.**  
**Кристина Башић, дипл.инж.арх.**  
**Сузана Цвитковац, дипл.инж.арх.**  
**Мирјана Суљоврујић, дипл.инж.арх.**  
**Миленко Кртинић, дипл.инж.арх.**  
**Борис Глушчевић, дипл.инж.арх.**  
**Никола Логарушић, дипл.грађ.инж.**  
**Бранислав Шустер, дипл.грађ.инж.**  
**Драган Тодоровић, дипл.грађ. инж.**  
**Бранислава Савић, дипл.грађ. инж.**  
**Предраг Мишковић, дипл.инж.маш.**  
**Бојан Пршић, дипл.инж.елект.**  
**Душанка Јошић, дипл.инж.грађ.**  
**Ана Вуколић, дипл. инж. пејз.арх.**  
**Славица Парезановић, грађ.техн.**
- **ГРАФИЧКИ ОБРАДИЛИ:**

## САДРЖАЈ

### А) ОПШТА ДОКУМЕНТАЦИЈА

### Б) ТЕКСТУАЛНИ ДЕО

#### УВОД

#### 1. ОПИС ГРАНИЦЕ ПЛАНСКОГ ДОКУМЕНТА

#### 2. ИЗВОД ИЗ ПЛАНСКОГ ДОКУМЕНТА ВИШЕГ РЕДА

- Просторни план подручја инфраструктурног коридора граница Хрватске – Београд (Добановци) „Службени гласник РС“, бр. 69/2003-1, 147/2014-3 и Просторни план општине Шид („Сл. лист општина Срема“, бр. 1/2011). и
- Просторни плана општине Шид, („Службени лист општине Шид“, бр. 9/2024)

#### 3. ОПИС ПОСТОЈЕЋЕГ СТАЊА, НАЧИНА КОРИШЋЕЊА ПРОСТОРА И ОСНОВНА ОГРАНИЧЕЊА

- а. ОПИС ПОСТОЈЕЋЕГ СТАЊА И НАЧИНА КОРИШЋЕЊА ПРОСТОРА
- б. ОСНОВНА ОГРАНИЧЕЊА

#### 4. ОПШТИ ЦИЉЕВИ ИЗРАДЕ ПЛАНА

#### 5. ПЛАНИРАНА ПРЕТЕЖНА НАМЕНА ПОВРШИНА, ПРЕДЛОГ ОСНОВНИХ УРБАНИСТИЧКИХ ПАРАМЕТАРА И ПРОЦЕЊЕНЕ БРУТО РАЗВИЈЕНЕ ГРАЂЕВИНСКЕ ПОВРШИНЕ

#### 6. ОЧЕКИВАНИ ЕФЕКТИ ПЛАНИРАЊА У ПОГЛЕДУ УНАПРЕЂЕЊА НАЧИНА КОРИШЋЕЊА ПРОСТОРА

### Б) ГРАФИЧКИ ДЕО

- Извод из Просторни план подручја инфраструктурног коридора граница Хрватске – Београд (Добановци) „Службени гласник РС“, бр. 69/2003-1, 147/2014-3 и Просторни план општине Шид („Сл. лист општина Срема“, бр. 1/2011);
- Извод из Просторног плана општине Шид, („Службени лист општине Шид“, бр. 9/2024)

#### 0. ПРЕГЛЕДНА КАРТА – ШИРА ЛОКАЦИЈА

#### 01. КАТАСТАРСКО-ТОПОГРАФСКИ ПЛАН СА ГРАНИЦОМ ОБУХВАТА ПЛАНА

Р 1:1000

#### 02. ПОСТОЈЕЋА НАМЕНА ПОВРШИНА

Р 1:1000

#### 03.1. ПЛАНИРАНА НАМЕНА ПОВРШИНА

Р 1:1000

#### 03.2. ПОПРЕЧНИ ПРОФИЛИ

Р 1:100

### В) ОСТАЛА ДОКУМЕНТАЦИЈА

- ОДЛУКА О ИЗРАДИ ПДР КРУЖНЕ РАСКРСНИЦЕ ЗА ПОБОЉШАЊЕ УКСРНОГ МЕСТА ДП II А РЕДА БР.121 И ПРИСТУПНЕ САОБРАЋАЈНИЦЕ БОЧНОЈ НАПЛАТНОЈ СТАНИЦИ АДАШЕВЦИ ДП АЗ (АУТОПУТ Е-70) НА КМ 21+009,00 ДП II А РЕДА БР.121 У КО АДАШЕВЦИ, број (Службени лист општине Шид“, број 10/2025).

## **А) ОПШТА ДОКУМЕНТАЦИЈА**

## **Б) ТЕКСТУАЛНИ ДЕО**

**ПЛАН ДЕТАЉНЕ РЕГУЛАЦИЈЕ  
КРУЖНЕ РАСКРСНИЦЕ ЗА ПОБОЉШАЊА УКРСНОГ МЕСТА  
ДРЖАВНОГ ПУТА II А РЕДА БР.121 И ПРИСТУПНЕ  
САОБРАЋАЈНИЦЕ БОЧНОЈ НАПЛАТНОЈ СТАНИЦИ АДАШЕВЦИ  
ДРЖАВНОГ ПУТА АЗ (АУТОПУТ Е-70) НА КМ 21+009,00  
ДРЖАВНОГ ПУТА II А РЕДА БР.121 У КО АДАШЕВЦИ**

**ЕЛАБОРАТ ЗА РАНИ ЈАВНИ УВИД**

**УВОД**

Елаборат за рани јавни увид Плана детаљне регулације урађен је на основу Одлуке о изради План детаљне регулације кружне раскрснице за побољшање укрсног места државног пута II А 121 и приступне саобраћајнице бочној наплатној станици Адашевци државног пута АЗ (аутопут Е-70), на km 21+009,00 државног пута II А 121 у КО Адашевци, општина Шид ("Сл. лист општине Шид", бр. 10/2025).

Изради Плана детаљне регулације се приступа ради стварање планског основа за уређење, изградњу и реконструкцију кружне раскрснице за побољшање укрсног места државног пута II А 121 и приступне саобраћајнице бочној наплатној станици Адашевци државног пута АЗ (аутопут Е-70), на km 21+009,00 државног пута II А 121 у КО Адашевци, а због потребе да се повећа безбедност саобраћаја и омогући бржи и квалитетнији приступ ауто-путу и на тај начин задовољи потребе корисника ауто-пута и становника општине Шид.

Садржина и начин израде плана детаљне регулације регулисани су одредбама Закона о планирању и изградњи („Службени гласник РС“ бр. 72/09, 81/09 – исправка, 64/10 – Одлука УС, 24/11, 121/12, 42/13 – Одлука УС, 50/13 – Одлука УС, 98/13 – Одлука УС, 132/14, 145/14, 83/2018, 31/2019, 37/2019-др.закон., 9/2020, 52/2021, и 62/2023.) и Правилника о садржини, начину и поступку израде докумената просторног и урбанистичког планирања („Сл. Гласник РС“, бр. 32/2019 и 47/2025).

Одељење за урбанизам, комунално-стамбене и имовинско-правне послове општине Шид донело је Одлуку број 353-162/IV-05 од 11.06.2025.год. да није потребна израда извештаја о стратешкој процени утицаја Плана детаљне регулације кружне раскрснице за побољшање укрсног места државног пута II А 121 и приступне саобраћајнице бочној наплатној станици Адашевци државног пута АЗ (аутопут Е-70), на km 21+009,00 државног пута II А 121 у КО Адашевци, општина Шид.

Иницијативу за израду плана детаљне регулације је покренуло ЈП „Путеви Србије“, које је уједно и Инвеститор.

Носилац израде Плана детаљне регулације је општинска управа општине Шид.

Елаборат за рани јавни увид Плана садржи текстуални и графички део

## 1. ОПИС ГРАНИЦЕ ПЛАНСКОГ ДОКУМЕНТА

Граница обухвата Плана приказана је на графичком прилогу бр.1. Катастарско-топографски план са границом обухвата Плана у Р 1:1000

Граница Плана детаљне регулације обухвата следеће катастарске парцеле:

Целе кп бр. 2365/2, 2366/4 и 4055/5 К.О. Адашевци, и

Делови кп бр. 2366/1, 2367/1 и 2367/2 К.О. Адашевци.

Површина обухвата Плана детаљне регулације износи око 1,22 ha.

**Табела 1: Списак катастарских парцела који улазе у обухват Плана.**

Број парцеле	Улица / Потес	Површина (m <sup>2</sup> )	Начин коришћења	Врста земљишта	Облик својине	Власник / Корисник
2365/2	Крагина бара	33	Земљиште под зградом и другим објектом/ Магистрални пут	Остало земљиште	државна	Република Србија 1/1 / ЈП "Путеви Србије"
2366/1	Крагина бара	6825	Земљиште под зградом и другим објектом/ Магистрални пут	Остало земљиште	државна	Република Србија 1/1 / ЈП "Путеви Србије"
2366/4	Крагина бара	33	Њива 3. класе	Пољопривредно земљиште	приватна	физичко лице
2367/1	Крагина бара	1393	Земљиште под зградом и другим објектом/ Некатегорисани пут	Остало земљиште	јавна	Општина Шид 1/1
2367/2	Крагина бара	12682	Земљиште под зградом и другим објектом/ Некатегорисани пут	Остало земљиште	јавна	Општина Шид 1/1
4055/5	Крагина бара	25	Земљиште под зградом и другим објектом/ Некатегорисани пут	Остало земљиште	јавна	Општина Шид 1/1

## **2. ИЗВОД ИЗ ПЛАНСКИХ ДОКУМЕНАТА ВИШЕГ РЕДА**

Плански основ за израду Плана је Просторни план подручја инфраструктурног коридора граница Хрватске – Београд (Добановци) „Службени гласник РС“, бр. 69/2003-1, 147/2014-3 и Просторни план општине Шид („Сл. лист општина Срема“, бр. 1/2011).

### **2.1. ИЗВОД ИЗ ПРОСТОРНОГ ПЛАНА ПОДРУЧЈА ИНФРАСТРУКТУРНОГ КОРИДОРА ГРАНИЦА ХРВАТСКЕ – БЕОГРАД (ДОБАНОВЦИ) „Службени гласник РС“, бр. 69/2003-1, 147/2014-3**

Основни циљ израде Просторног плана обухвата:

- обезбеђење просторних услова за изградњу, реконструкцију, опремање и функционисање магистралних инфраструктурних система у коридору,
  - утврђивање оптималног размештаја активности, физичких структура и становништва у зони непосредног утицаја инфраструктурног коридора, уз уважавање економских, техничко-технолошких, еколошких и просторно – функционалних критеријума,
  - обезбеђење услова за даље функционисање постојећих производних система, насеља и магистралних саобраћајних система и објеката који се налазе у инфраструктурном коридору, као и обезбеђење услова за њихово евентуално измештање (где је то потребно).
- Основни задатак Просторног плана је да планским концепцијама, решењима и смерницама за њихову примену обезбеди:
- саобраћајну (физичку), економску и социјалну интеграцију појединих регионалних целина у Републици, као и Републике у целини са суседним земљама,
  - валоризацију ефеката циљног и транзитног саобраћаја на развој локалних заједница (градова и општина),
  - валоризацију утицаја инфраструктурног коридора на процесе урбанизације у контактном подручју, развој урбаних центара и система насеља и ублажавање процеса демографског пражњења подручја обухваћеног Планом,
  - валоризацију утицаја инфраструктурног коридора на поједине делатности у зони утицаја (пољопривреда, индустрија, туризам и др.),
  - решавање развојних, физичких (просторних) и еколошких конфликта између аутопута (коридора) и непосредног окружења,
  - усклађивање и утврђивање траса саобраћајне инфраструктуре и других магистралних инфраструктурних објеката, утврђивање положаја и услова изградње и уређења чворишта укрштања појединих траса ради укључивања у европски транспортни систем,
  - утврђивање планских претпоставки за доношење инвестиционих одлука и избор локација за нове привредне објекте у контактном подручју,
  - стварање предуслова (техничко-технолошких, просторно-функционалних и др.) за усклађено функционисање свих инфраструктурних система,
  - концептуални оквир за израду нових и ревизију постојећих просторних и урбанистичких планова на подручју Просторног плана, као и израду и доношење других планова, програма и техничке документације.

Ради спровођења основних циљева и задатака Просторног плана избор траса за поједине магистралне инфраструктурне системе у овом коридору засниваће се на следећим принципима:

- положају траса инфраструктурних система на најкраћем могућем правцу између два одредишта,
- обезбеђењу минималног растојања између паралелних магистралних и других инфраструктурних система у коридору, ради заштите и рационалног коришћења



пољопривредног и грађевинског земљишта,

- размештају магистралних инфраструктурних система у Инфраструктурном коридору којим се број премошћавања водотока и депресија и међусобног укрштања своди на најмању могућу меру, с тим да је за магистралне инфраструктурне системе са значајним техничко-технолошким и локацијским захтевима (аутопут и железничка пруга) пожељан размештај дуж исте обале водотока,
- за нове трасе пожељно је, где то услови дозвољавају, користити постојеће трасе инфраструктурних система,
- дефинисању положаја траса инфраструктурних система који је безбедан од дејства великих вода и водотока и не угрожава објекте у залеђу од штетног дејства унутрашњих вода,
- дефинисању положаја траса инфраструктурних система који обезбеђује заштиту и очување природних ресурса и вредности и непокретних културних добара,
- оптимална дистанца трасе је она која омогућује добру приступачност постојећих насеља, уз избегавање измештања делова насеља за потребе изградње инфраструктурних система и отклањање негативних утицаја коридора на интегрисаност, квалитет живота и животне средине насеља,
- изградњом магистралних инфраструктурних система, по могућству, побољшати доступност и квалитет локалне мреже,
- изградњом инфраструктурних система у коридору и опремањем коридора сервисним, туристичким и другим услужним садржајима омогућити локалним заједницама (општинама) кроз које пролази коридор одређене подстицаје за развој.

*Донета је Уредба о категоризацији државних путева; у недостатку графичког дела Уредбе, у складу са текстом је направљена паралела са постојећим ДП: Р-103.4 је ДП Пб реда бр. 318; Р-103 је ДП Па реда бр. 120; Р-103.1 није више ДП; Р-121 је ДП Па реда бр. 128/Пб реда бр. 317; М-21 је ДП Ib реда бр. 21; М- 18.1 је ДП Па реда бр. 121; М- 18 је ДП Ib реда бр. 19; Р-128 је ДП Па реда бр. 121; Аутопут Е-70 је ДП Ia реда бр. 3.*

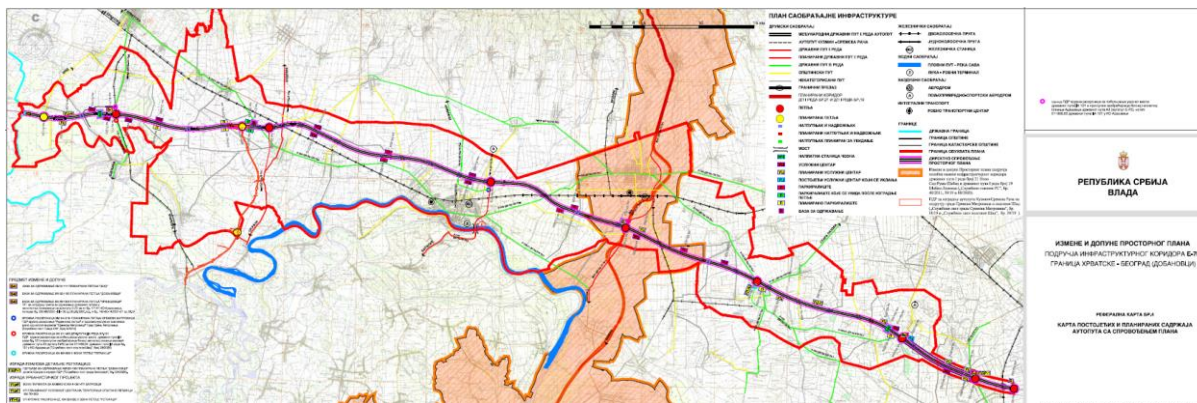
Денивелисана укрштања

Положај денивелисаних укрштања пруге за велике брзине са постојећим и планираним друмским саобраћајницама и осталим инфраструктурним системима утврдиће се применом следећих критеријума:

- денивелисана укрштања са свим саобраћајницама магистралног и регионалног значаја, а код путева локалног значаја зависно од обима саобраћаја;
- број укрштања локалних и атарских путева са пругом свешће се на рационалан обим изградњом паралелених путева уз ограду пруге до денивелисаних прелаза;
- минимална удаљеност два суседна укрштања на отвореној прузи је 2,5 km, а највећа удаљеност 4 km, изузетно 5 km.

Код утврђивања врсте и димензионисања денивелисаног укрштања испоштоваће се следећи услови:

- на отвореној прузи предност ће имати надвожњаци, у насељима подвожњаци, док ће остали надземни водови бити проведени испод пруге;
- код димензионисања надвожњака или подвожњака испитаће се могућност њиховог двонаменског коришћења (за пролаз пољопривредне механизације).



Слика бр.1. Извод из графичких прилога Просторног плана подручја инфраструктурног коридора граница Хрватске-Београд (Добановци), ("Сл. гласник РС", бр. 69/2003, 147/2014 и 80/2021)

## 2.2. Извод из Просторног плана општине Шид, („Службени лист општине Шид“, бр. 9/2024)

### ПЛАНСКА РЕШЕЊА ПРОСТОРНОГ РАЗВОЈА

*Просторни развој саобраћаја и инфраструктурних система, повезивање са регионалним инфраструктурним мрежама*

#### Саобраћај и саобраћајна инфраструктура

У планском периоду, простор општине Шид биће примарно опслужен друмским саобраћајем и железничким саобраћајем који ће бити коришћен у међународном, путничком и теретном саобраћају. Основно опредељење у домену путне/ друмске инфраструктуре за плански хоризонт било би успостављање и изградња нових капацитета који би побољшали повезаност овог простора са окружењем, као и побољшање експлоатационих услова у оквиру остваривања веза са окружењем. У будућности ће основна веза општине Шид са субрегионима бити ауто-пут Е-70 (државни пут I реда бр. 1) који ће својим капацитетима обезбедити квалитетну повезаност свих насеља са окружењем, са одговарајућим нивоом безбедности и нивоом саобраћајне услуге примерене овом рангу пута.

#### Путни - друмски саобраћај

Будући концепт друмског саобраћаја је замишљен као систем саобраћајних капацитета различитог хијерархијског нивоа који ће омогућити задовољење свих потенцијалних захтева и то како високог комфора доступности тако и високог нивоа интернасељског повезивања, уз омогућавање оптималног опслуживања атара - сировинског залеђа, као значајног извора привредних активности у Шиду.

Операционализација ових опредељења у домену путног - друмског саобраћаја за планирани плански хоризонт је задржавање свих изграђених саобраћајних капацитета и њихово надовезивање у затворени систем саобраћајница различитог хијерархијског нивоа. Тако се формира нова општинска саобраћајна матрица која у потпуности побољшава везе насеља са окружењем и сировинским залеђем.

Будућа саобраћајна матрица директно ће зависити од изградње обилазнице око општинског центра Шида, како би се елиминисао транзит ван урбаног простора, односно како би се минимизирали негативни утицаји на животну средину.

Важан путни правац, не само за општину Шид, већ и за суседну општину Бачка Паланка, као и за путну мрежу целе АП Војводине и Републике је државни пут I Б реда бр. 19 (правац Нештин – Ердевик), чијом се реализацијом отклања проблем међуопштинског повезивања (промене државних граница) и побољшава укупна саобраћајна доступност и приступачност ових општинских простора.

Такође, важан путни правац за путну мрежу целе АП Војводине и Републике је планирани Аутопут Кузмин – Сремска Рача, чиме је остварена међудржавна повезаност са Републиком Босном и Херцеговином.

Реализација опредељења у повећању квалитета међуопштинског и међурегионалног повезивања би била рехабилитација и реконструкција постојећих државних путева I и II реда који по функцији треба да буду оправдани у зависности од економских ефеката.

У оквиру међунасељског повезивања и повезивања појединих локалитета и привредних садржаја у атару у наредном планском периоду постојаће систем општинских (локалних) путева. Изградњом, реконструкцијом и одржавањем међунасељских (локалних - општинских) путева би се минимизирале трајекторије и повећао квалитет међунасељског комуницирања. У оквиру атара потребно је извршити оптимизацију мреже атарских путева и то уз минимално заузимање пољопривредног земљишта.

Будућа просторна уређеност у оквиру општине Шид подразумева и постојање одређених путних садржаја у оквиру категорисаних путева (бензинске и гасне станице за снабдевање горивом, ауто-сервиси, теретни терминали и сл.), изузимајући садржаје у оквиру ауто-пута који су обрађени кроз ПП инфраструктурног коридора. Сви поменути садржаји се могу имплементирати на одговарајућим локацијама ако су задовољени саобраћајни, технолошки и безбедоносни услови, као и услови заштите животне средине и одрживог развоја, уз обавезну разраду кроз ниже облике планске документације.

Путна мрежа на подручју плана састоји се од следећих путева:

Државни путеви:

- државни пут I А реда бр. АЗ државна граница са Хрватском (гранични прелаз Батровци) - Београд
- државни пут I Б реда бр.19 веза са државним путем 12 - Нештин - Ердевик - Кузмин - државна граница са Босном и Херцеговином (гранични прелаз Сремска Рача)
- државни пут II А реда 120 државна граница са Хрватском (гранични прелаз Шид) - Шид – Кузмин - Сремска Митровица - Рума - Пећинци – Обреновац
- **државни пут II А реда бр. 121 државна граница са Хрватском (гранични прелаз Сот) - Шид - Адашевци - државна граница са Босном и Херцеговином (гранични прелаз Јамена)**
- државни пут II А реда бр. 122 државна граница са Хрватском (гранични прелаз Љуба) - Ердевик
- државни пут II Б реда бр. 314 Ердевик - Бингула - Чалма - Манђелос - Велики Радинци - Рума - веза са државним путем 120

- државни пут II Б реда бр. 315 Кукујевци - веза са државним путем 19

Општински (Локални) путеви:

1. Локални пут Шид – Беркасово – гранични прелаз Бапска
2. Локални пут Беркасово – викенд зона Липовача
3. Локални пут Бикић ДО – Привина Глава – Бачинци
4. Локални пут Сот – Моловин – Принциповац
5. Локални пут Сот – Љуба – Општина Бачка Паланка
6. Локални пут Кузмин – Бингула – ВЗ Ћиђша
7. Локални пут Ердевик – Кукујевци
8. Локални пут Ердевик Гибарац
9. Локални пут Бачинци – Адашевци – Вашица – Илинци – Граница са РХ
10. Локални пут Вашица – Батровци веза са ДП I АЗ
11. Локални пут Батровци граница са РХ (Липовац)
12. Локални пут Батровци – Моровић (атарски)
13. Локални пут Моровић – Вишњићево
14. Локални пут Вишњићево – прикључење на ДП I АЗ Кузмин
15. Локални пут Моровић – Кузмин
16. Локални пут Вишњићево Кузмин
17. Веза локалних путева Адашевци- Бачинци и Моровић Кузмин

Саобраћајну мрежу државних путева на предметном подручју третирати као јединствен систем који обезбеђује приоритет транзит на предметним државним путевима као заштиту јавног интереса.

Стечене обавезе на подручју плана:

Планска решења су усклађена са стеченим обавезама према важећој планској документацији и планској документацији чија је израда у току, важећој пројектној документацији за коју су издати услови ЈП "Путеви Србије" на предметном подручју.

Стечена обавеза је План детаљне регулације за изградњу аутопута Кузмин - Сремска Рача, на подручју града Сремска Митровица и општине Шид ("Сл.лист Општине Шид" број 39/19).

Овим планом нису дозвољене никакве интервенције у заштитном појасу Ауто -пута (државни пут I А реда бр. АЗ државна граница са Хрватском (гранични прелаз Батровци) - Београд). Заштитни појас аутопута се третира искључиво према Правилима уређења и грађења датим Просторним планом подручја инфраструктурног коридора граница Хрватске - Београд ("Сл. гласник РС" број 69/03, 147/14 и 80/21).

Железнички саобраћај

У наредном планском периоду железнички саобраћај би требало да заузме своје место у подели транспортног рада и да буде квалитетна алтернатива друмском саобраћају, као основном виду саобраћаја у оквиру обухвата Плана, узимајући у обзир положај и капацитете који се налазе на територији општине Шид:

- магистрална пруга бр. 1 (Е-70), Београд – Стара Пазова - Шид – државна граница – (Товарник);

- локална пруга бр. 14, Шид – Сремска Рача Нова – државна граница – (Бијељина).

Положај и капацитети посебно двоколосечне, електрифициране, пруге Београд – Шид – државна граница, у оквиру коридора X, биће у наредном периоду искоришћени у међународном и регионалном путничком и теретном саобраћају. Модернизацијом и реконструкцијом свих железничких капацитета (пограничне станице Шид, станица Бачинци, Кукујевци и станични објекти) и оспособљавањем пруга за брзине до

160 km/h, железнички саобраћај ће допринети укупном развоју не само у транспортном већ и у привредном сектору.

На предметном планском подручју налази се следећа јавна железничка инфраструктура:

- Магистрална двоколосечна електрифицирана железничка пруга Београд –Центар – Стара Пазова – Шид - Државна граница (Товарник), на којој је организован јавни железнички путнички и теретни саобраћај. Пруга је део основног правца дефинисан паневропским коридором X: Салзбург – Љубљана – Загреб - Шид - Стара Пазова - Београд- Ниш- Прешево-Скопље-Солун, која повезује земље југоисточне Европе са Европом. Службена места: железничка станица Кукујевци km 105+000 Бачинци стајалиште у km 109+100, Гибарац стајалиште у km 112+700, железничка станица Шид у km 116+400 предметне услуге.
- Манипулативна једноколосечна нелектрифицирана железничка пруга Шид – Сремска Рача Нова – државна граница – (Бјељина)

Службена места: Адашевци стајалиште у km 4+200, железничка станица Моровић у km 12+200, железничка станица Вишњићево у km 4+200, железничка станица Моровић у km 12+200, железничка станица Вишњићево у km 19+600, предметне пруге.

Просторним планом Републике Србије од 2010 до 2020. Године („Сл. Гласник РС „, бр. 88/10) планира се:

Реконструкција, изградња и модернизација постојећих пруга коридора 10 , самим тим и пруге Београд Центар - Стара Пазова – Шид - државна граница - (Товарник) у двоколосечне , електрифициране пруге високе перформансе за мешовити (путнички и теретни) саобраћај и комбиновани транспорт . Комерцијална брзина треба да износи најмање 130 km/h за путничке возове, а на деоница где је то могуће до 200 km/h.

Министарство грађевинарства, саобраћаја и инфраструктуре је 09.03.2018 године потписало са Министарством мора,промета и инфраструктуре Хрватске Меморандум о сарадњи на унапређењу железничког саобраћаја, која предвиђа сарадњу на модернизацији пруге Београд-Загреб. Меморандум предвиђа сарадњу на модернизацији железничке инфраструктуре, олакшање поступака на железничким граничним прелазима између две државе, као и заједнички наступ према ЕУ фондовима и другим међународним институцијама у вези са модернизацијом пруге Београд-Загреб, на Коридору 10.

На 19-ом Управном одбору Инвестиционог фонда за Западни Балкан одобрена су-средства за реконструкцију и модернизацију железничке пруге Београд Центар- Стара Пазова – Шид – државна граница (Товарник), Израђен је Пројектни задатак за израду Студије изводљивости Идејног пројекта са Студијом о процени утицаја на животну средину реконструкције и модернизације наведене пруге. У складу са тим, по комплетирању техничке документације израдиће се Измена и допуна Просторног плана подручја

инфраструктурног коридора Граница Хрватске – Београд (Добановци) којим ће бити обухваћена железничка пруга Београд Центар – Стара Пазова – Шид – државна граница – (Товарник)

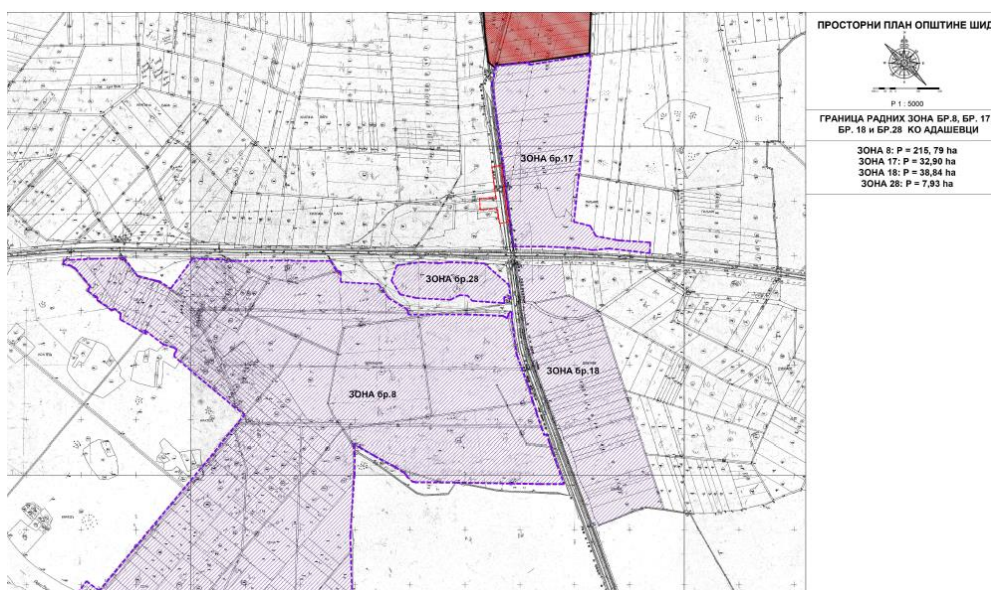
Према генералном пројекту реконструкције и модернизације железничке пруге Београд – Шид – Граница Хрватске планирају се радови на модернизацији овог дела пруге за брзине до 160 km/h и имплементацију система ЕРТМС.

- У станици Кукујевци предвиђена је изградња новог станичног колосека са леве стране станице, изградња перона са надстрешницом на перонима, изградња потходника, уграђивање колосечне везе са десне стране на леви колосек на улазу у станицу. Девијација оба колосека испред и за станице, због промене главних пролазних колосека у станици.
- У станици Шид предвиђена је изградња нових станичних колосека, доградња станичних колосека на улазној страни станице, изградња перона са надстрешницом на перонима, изградња потходника.

За реализацију напред наведеног потребна је експропријација земљишта, што треба имати у виду приликом израде Просторног плана општине Шид.

Ревитализација манипулативне једноколосечне пруге Шид – Сремска Рача Нова - државна граница – Бјељина у циљу бољег повезивања локалних центара и индустријских корисника железницом. Скупштина „Инфраструктура железница Србије,, АД донела је Одлуку бр. 5/2016-30-13 од 11.04.2016. године којом се предлаже изузимање из мреже „Инфраструктура железнице Србије,, ад деонице Државна граница - Бјељина у дужини 18,467 km на прузи Београд - Бјељина, а Влада Републике Србије је донела Решење о давању сагласности на Одлуку о изузимању из мрежа „Инфраструктура железнице Србије,, ад деонице пруге Државна граница – Бјељина број 340-3969/2016-1 од 15.04.2016. године.

„Инфраструктура железница Србије,, ад задржава земљиште на којем се налазе капацитети јавне железничке инфраструктуре, као јавно грађевинско земљиште са наменом за железнички саобраћај и реализацију развојних програма железнице.





*Слика бр.2. Извод из графичких прилога Просторног плана општине Шид, („Службени лист општине Шид“, бр. 9/2024)*

### **3. ОПИС ПОСТОЈЕЋЕГ СТАЊА, НАЧИНА КОРИШЋЕЊА ПРОСТОРА И ОСНОВНИХ ОГРАНИЧЕЊА**

#### **3.1. ПРИРОДНЕ КАРАКТЕРИСТИКЕ ТЕРЕНА**

Подручје обухвата плана припада нижим деловима општине преко лесне заравни, лесне терасе и алувијалних равни река, где се среће се знатно другачији пејзаж од севернијих делова. Овде је заступљена равница, спори речни токови, читава мрежа одводних канала, знатно већа насеља карактеристична за доњи Срем, обичаји становништва и др.

#### **3.2. ПОСТОЈЕЋЕ КОРИШЋЕЊЕ ЗЕМЉИШТА**

Предметни простор окружен је претежно пољопривредним земљиштем, и налази се ван грађевинског подручја насеља Адашевци. Са јужне стране налази се коридор државног пута IA реда АЗ, ауто-пут Е-70, а са западне коридор државног пута IIА 121 радна зона бр. 17.

Локација на којој се врши изградња кружне раскрснице је постојећа раскрсница државног пута IIА реда бр. 121 и приступне саобраћајнице бочној наплатној станици Адашевци државног пута IA реда АЗ на km 21+009,00. Постојећа раскрсница је трокрака, површинског типа са флексибилном коловозном конструкцијом која је у добром стању, али са смањеном прегледношћу која угрожава безбедно одвијање саобраћаја.

Изградњом побољшања укрсног места државног пута IIА 121 и приступне саобраћајнице бочној наплатној станици Адашевци државног пута АЗ (аутопут Е-70), на km 21+009,00 државног пута IIА 121 у виду трокраке кружне раскрснице у значајној мери би се побољшала прегледност и тиме повећала безбедност саобраћаја.

Изградња кружне раскрснице вршиће се на катастарским парцелама број: 2366/1 и 2367/2 КО Адашевци.

#### **ПОВРШИНЕ ЈАВНЕ НАМЕНЕ су:**

- Саобраћајне површине (постојећа саобраћајница - државни пут II А реда)
- Саобраћајне површине (постојећа саобраћајница – приступна саобраћајница бочној наплатној станици Адашевци)

#### **ОСТАЛО ЗЕМЉИШТЕ:**

- Пољопривредно земљиште

#### **Планирана намена површина је јавна намена:**

- Кружна раскрсница

### **3.3. ОСНОВНА ОГРАНИЧЕЊА**

Према Планској документацији вишег реда, на подручју предметног Плана детаљне регулације не постоје евидентирана културна добра нити добра под претходном заштитом. Општа ограничења у погледу коришћења предметног простора, по питању заштите непокретних културних добара, утврдиће се условима надлежног Завода за заштиту споменика и осталих јавних предузећа.

### **3.4. СТАЊЕ ЖИВОТНЕ СРЕДИНЕ**

Генерално посматрајући, најужа зона утицаја се може очекивати у погледу загађења земљишта, а најшира код утицаја на воду и ваздух. Комунална бука потиче највећим делом од саобраћаја, док су остале активности од мањег значаја.

У Нацрту предметног плана ће бити процењени утицаји планских решења и садржаја на чиниоце животне средине и у складу са тим дате мере и услови заштите животне средине као саставни и обавезујући део плана

## **4. ОПШТИ ЦИЉЕВИ ИЗРАДЕ ПЛАНА**

Постојећа геометрија раскрснице не одговара саобраћајном оптерећењу, саобраћајним токовима нити рангу саобраћајница. Разлог за доношење Плана јесте дефинисање јавног и осталог земљишта, као и стварање планског основа чијим ће се директним спровођењем створити услови за реконструкцију постојеће раскрснице на начин да се формира трокрака кружна раскрсница.

Истовремено са израдом Плана детаљне регулације израђује се и Идејно решење планиране кружне раскрснице из ког ће се преузети сви потребни технички подаци, у складу са чланом 27. став 3. Закона о планирању и изградњи.

Циљ доношења плана је да се на основу анализе постојећег стања, урбанистичко-планске и до сада урађене пројектне документације, сагледају релевантни параметри, пре свега са аспекта урбанистичко-планских параметара и њихово усаглашавање ради постизања континуираног система, који ће задовољавати све критеријуме за ранг пута, како у домену техничких карактеристика, тако и са аспекта безбедности, заштите животне средине и других параметара савремених саобраћајница.

Планско решење (траса и геометријски попречни профили), је усклађено са важећом планском документацијом на предметном простору, као и са пројектном документацијом чија је израда у току,

Усвојен План детаљне регулације представља основ за издавање Локацијских услова.

Циљеви уређења, изградње и основни програмски елементи су:

1. Регулација раскрснице у којој се укрштају ДП II А реда бр. 121 и приступне саобраћајнице бочној наплатној станици Адашевци ДП АЗ (аутопут е-70) на км 21+009,00 ДП II А реда бр. 121 у КО Адашевци, тј. формирање кружног тока на месту укрштања наведених путних праваца,
2. Дефинисање услова за уређење и изградњу,



3. Обезбеђење саобраћајног прилаза свим грађевинским парцелама,
4. Уређење околног простора.
5. Дефинисање и спровођење мера заштите животне средине.

## 5. ПЛАНИРАНА ПРЕТЕЖНА НАМЕНА ПОВРШИНА, ПРЕДЛОГ ОСНОВНИХ УРБАНИСТИЧКИХ ПАРАМЕТАРА

Ситуационо решење кружне раскрснице је усклађено са постојећим стањем раскрснице државног пута IIА 121 и приступне саобраћајнице бочној наплатној станици Адашевци државног пута АЗ на км 21+009,00, са корекцијом и геометријским обликовањем постојеће трасе пута у потребној дужини.

Предметна раскрсница дефинисана је као једнотрачна трокрака кружна раскрсница, са центром круга на стационажи км 21+007,46. Почетак саобраћајнице са кружном раскрсницом је на стационажи км 20+842,00 а завршетак на стационажи км 21+080,78 гледано по оси државног пута IIА 121. Према приступној саобраћајници бочне наплатне станице Адашевци почетак је дефинисан од кружног подеоника на стационажи км 0+000,00, а крај на стационажи км 0+088,09 на краку који представља везу између државног пута **IIА реда број 3** (аутопут АЗ) и државног пута IIа реда број 121.

Кружна раскрсница дефинисана је кружницом спољњег радијуса  $R=17,5$  м и унутрашњим радијусом  $R=10,50$  м. Ширина коловоза у кружном току је 7,50 м. Попречни нагиб коловоза у кружном току је 2,0% ка спољној ивици кружног тока. Подужни пад по осовини државног пута IIА 121 је од 0,11 % до 0,53 %, док подужни пад по осовини саобраћајнице која повезује аутопут АЗ и државни пут IIа реда број 121 износи од 0,07% до 1,17 %.

У близини предметне кружне раскрснице, са леве стране државног пута IIа број 121 у смеру раста стационаже, постоји неелектрифицирана једноколосечна железничка пруга Шид – Бијељина. Ова пруга није у функцији и њом дуги низ година не саобраћају возови.

### Гранични елементи:

	Правилник	Пројектовано
Полупречник улива $R_u$	12.0 - 16.0 m	14.0 m
Полупречник излива $R_i$	14.0 - 18.0 m	14.0 m
Ширина улива $b_u$	3.50 – 4.00 m	4.00 m
Ширина излива $b_i$	3.75 – 4.50 m	3.50 и 3.75 m

### Нивелационо решење:

Нивелационо решење условљено је постојећим стањем раскрснице са уклапањем на постојећи државни пут IIА 121 и приступне саобраћајнице бочној наплатној станици Адашевци државног пута АЗ.

### Одводњавање:

Одводњавање коловоза врши се гравитационо подужним и поперечним нагибима.

### **Коловозна конструкција (на нивоу ИДР-а):**

Коловозна конструкција пројектована је као флексибилна са следећим слојевима:

Асфалт бетон АБ11с	д = 5 cm
Битуминизирани носећи слој БНС22сА	д = 12 cm
Дробљени камени агрегат 0/31,5мм	д = 15 cm
Дробљени камени агрегат 0/63мм	д = 30 cm
Постељица од песка	дмин = 30 cm

**УКУПНО: 62 cm + мин. 30 cm**

У зони постојеће раскрснице врши се рушење постојећих асфалтних слојева коловозне конструкције, прилагођавање и издизање нивелете новог коловоза са изградом нових асфалтних слојева БНС22сА д = 15 cm и АБ11с д = 5 cm.

Димензионисање коловозне конструкције биће урађено у даљој разради пројекта, према Геомеханичком елаборату.

Пројектом саобраћајне опреме и сигнализације обезбедиће се одговарајућа хоризонтална и вертикална саобраћајна опрема и сигнализација.

### **5.1. ПЛАНИРАНА ПРЕТЕЖНА НАМЕНА ПОВРШИНА**

**У обухвату комплекса планирано је следеће:**

- **Кружна раскрснице са осветљењем**
- **Путно зеленило.** На простору обухвата Плана зелене површине ће бити заступљене као зелене површине јавног коришћења ће бити формиране у оквиру коридора јавног пута, и у комбинацији са партерним формама, а у зависности од конкретних просторних могућности.

**Предложене планиране намене површина су приказане на графичком прилогу број 3. „Планирана намена површина“ у размери (Р 1:1000).**

Планом се дефинише кружна раскрсница на предметним саобраћајницама.

Сви пројектовани елементи ситуационог плана треба да задовољавају безбедан прилаз свих типова возила са пута и на пут и димензионисан је за адекватну рачунску брзину.

Сви постојећи садржаји јавне намене се задржавају.

### **5.2. ПРЕДЛОГ ОСНОВНИХ УРБАНИСТИЧКИХ ПАРАМЕТАРА**

За изградњу целокупне саобраћајне инфраструктуре у оквиру граница планског подручја обавезна је израда техничке документације у складу са Законом о путевима („Сл. гласник РС“, број 41/2018 и 95/2018) и Правилником о условима које са аспекта безбедности саобраћаја морају да испуњавају путни објекти и други елементи јавног пута („Службени гласник РС“, број 50/11).

Планом детаљне регулације дефинисаће се:

- Путно земљиште - континуална површина унутар граница путног земљишта;

- Граница путног земљишта - линија са обе стране усека и насипа, удаљена најмање један метар од линија које чине крајње тачке попречног профила пута, ван насеља, мерено на спољну страну;
- Заштитни појас пута - континуална површина мерена од границе путног земљишта на спољну страну чија је ширина за државни пута II реда 10m са сваке стране јавног пута.
- Појас контролисане изградње - континуална површина мерена од границе заштитног појаса на спољну страну чија је ширина иста као ширина заштитног појаса на којој се ограничава врста и обим изградње објеката и која служи за заштиту јавног пута и саобраћаја на њему.

Коловозна конструкција кружне раскрснице ће се усагласити са очекиваним саобраћајним оптерећењем, рангом пута и елементима Идејног пројекта.

Код раскрсница са кружним током подручја улива и излива се проширују уз физичко раздвајање смерова и обликовање ивица чиме се постиже низ позитивних ефеката као што су нпр. спречавање погрешног маневра, смањење брзина у приступној зони раскрснице, стварање физичке заштите пешака и бициклиста, фиксирање колизионих тачака излива или улива, смањење угла евентуалног конфликта возила. Планира се кружна раскрсница са потпуном сигналном опремљеношћу (вертикална и хоризонтална сигнализација) и одговарајућом осветљеношћу.

Саобраћајну, водопривредну, енергетску и ТК инфраструктуру, као и озелењавање, за потребе опремања површина намењених за изградњу објеката од општег интереса, у потпуности изводити у складу са важећим законима и прописима који сваку појединачну област уређују.

### 5.3. БИЛАНС ПЛАНИРАНЕ НАМЕНЕ ПОВРШИНА

У току израде Нацрта плана, након остварене сарадње са свим надлежним институцијама биће преиспитане просторне могућности третираног подручја за жељене намене, као и могућности комуналног опремања.

Намена површина	Постојеће површине (ha)	Учешће у плану (%)	Планиране површине (ha)	Учешће у плану (%)
<b>Грађевинско подручје</b>				
<b>Површине јавне намене</b>				
<b>Кружна раскрснице</b>	/	/	<b>1,21</b>	<b>100</b>
<b>Државни пут II А реда број 121 и Приступна саобраћајница бочној наплатној станици Адашевци</b>	<b>1,21</b>	<b>99,73</b>		
<b>Укупно површине јавне намене:</b>	<b>1,21</b>	<b>99,73</b>	<b>1,21</b>	<b>100</b>
<b>Укупно грађевинско подручје:</b>	<b>1,21</b>	<b>99,73</b>	<b>1,21</b>	<b>100</b>
<b>Површине ван грађевинског подручја:</b>				
<b>Пољопривредно земљиште</b>	<b>0,003</b>	<b>0,27</b>	/	/
<b>Укупно површине ван грађевинског подручја</b>	<b>0,003</b>	<b>0,27</b>	/	/
<b>Укупно План:</b>	<b>1,21</b>	<b>100</b>	<b>1,21</b>	<b>100</b>

## 6. ОЧЕКИВАНИ ЕФЕКТИ ПЛАНИРАЊА У ПОГЛЕДУ УНАПРЕЂЕЊА НАЧИНА КОРИШЋЕЊА ПРОСТОРА

ПДР КР за побољшање уксрног места ДП II А реда бр. 121 и приступне саобраћајнице бочној наплатној станици Адашевци ДП АЗ (аутопут е-70) на км 21+009,00 ДП II А реда бр. 121 у КО Адашевци, општина Шид, представља основ за добијање локацијских услова за израду техничке документације предметне кружне раскрснице.

Очекивани ефекти планирања су:

- стварање услова за изградњу кружне раскрснице;
- подизање саобраћајне опремљености и нивоа квалитета услуга на предметној деоници пута;
- повећана безбедност саобраћаја;
- адекватно инфраструктурно опремање предметног простора;
- обезбеђење саобраћајног прилаза околним парцелама – њивама
- унапређење заштите животне средине.

Сходно члану 67. Закона о планирању и изградњи, План ће садржати план парцелације и препарцелације за грађевинске парцеле јавних намена. За потребе спровођења у катастарском оперативу, неопходно је урадити пројекат геодетског обележавања.

Планом ће се предвидети могућност фазног спровођења саобраћајница и комуналне инфраструктуре. Површине планиране за изградњу саобраћајница и комуналне инфраструктуре могу се даље парцелисати пројектом парцелације/препарцелације и формирати више грађевинских парцела у оквиру дефинисане регулације јавне саобраћајне површине тако да свака грађевинска парцела представља део функционалне целине у склопу Планом дефинисане намене и регулације.

Кроз израду техничке документације за јавне саобраћајне површине, дозвољена је промена нивелета и елемената попречног профила укључујући и распоред, пречнике и додатну мрежу инфраструктуре у оквиру дефинисане регулације саобраћајнице.

Одговорни урбаниста

Данијела Мирковић, дипл.инж.арх.  
лиценца број 200 0887 06

## **В) ГРАФИЧКИ ДЕО**

## Г) ОСТАЛА ДОКУМЕНТАЦИЈА